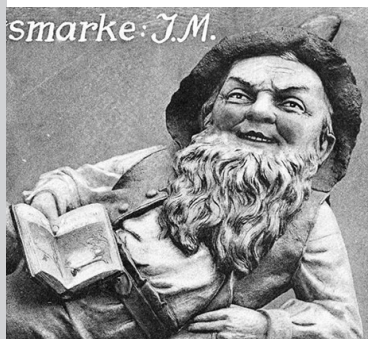


Výroční zpráva

2019



**Muzeum
města
Ústí nad Labem**

ZÁKLADNÍ ÚDAJE:

Název: Muzeum města Ústí nad Labem
Sídlo: Masarykova 1000/3
400 01 Ústí nad Labem
Česká republika

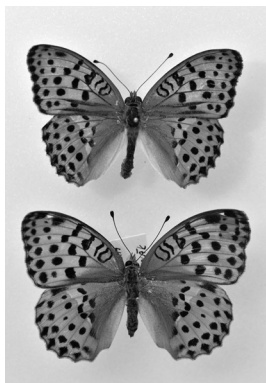
Právní forma: příspěvková organizace
IČ: 00361321
DIČ: CZ00361321

Telefon – ústředna: +420 475 210 937
Datová schránka: z5riy7c
E-mail: muzeumusti@muzeumusti.cz
Internet: www.muzeumusti.cz
<https://www.facebook.com/muzeumusti>

Zřizovatel: Statutární město Ústí nad Labem
Velká Hradební 2336/8
400 01 Ústí nad Labem
IČO: 00081531
DIČ: CZ00081531



ISBN 978-80-86475-53-0



Výroční zpráva 2019

Muzeum
města
Ústí nad Labem

OBSAH

Slovo úvodem	4
1. Poslání a činnost muzea	5
1.1. Sídlo muzea – projekt rekonstrukce budovy	5
1.2. Muzejní sbírky	6
1.3. Výstavní a expoziční činnost, práce s veřejností	7
1.4. Profil organizace a její poradní orgány	8
1.5. Etický kodex ICOM a právní rámec činnosti muzea	9
2. Výstavní činnost	10
2.1. Výstavy a výstavní projekty v muzeu	10
2.2. Výstavy v prostorách klubovny muzea	15
2.3. Tematické výstavy v prostorách studovny muzea	16
2.4. Exponáty měsíce	16
2.5. Externí výstavy a výstavní projekty mimo budovu muzea	17
3. Stálé expozice	17
4. Osvětová práce s veřejností a školami	18
4.1. Seznam akcí pro veřejnost pořádaných muzeem	18
4.1.1. Přednášky a jiné vzdělávací akce	18
4.1.2. Terénní exkurze a komentované vycházky	19
4.1.3. Popularizační či vzdělávací přednášky pro jiné subjekty	20
4.2. Seznam kulturních a jiných akcí pořádaných v muzeu	21
4.2.1. Akce pro širokou veřejnost	21
4.2.2. Koncerty	23
4.3. Muzejní pedagogika	24
4.3.1. Komentované prohlídky výstav	25
4.3.1.1. Komentované prohlídky pro školy a školky	25
4.3.1.2. Komentované prohlídky pro objednané skupiny	26
4.3.2. Akce pro veřejnost, doprovodné a vzdělávací programy	27
4.3.3. Muzeum čte dětem	29
5. Spolupráce s dalšími subjekty	30
5.1. Mezinárodní spolupráce	30
5.2. Spolupráce s vysokými školami	31
5.3. Spolupráce s dalšími organizacemi	33
5.4. Práce s dobrovolníky	38
5.5. Studentské praxe	38
6. Sbírkotvorná činnost – celková statistika	38
6.1. Evidence sbírek	38
6.1.1. Rozsah sbírek	38
6.1.2. Získávání nových sbírkových předmětů	39
6.1.3. Inventarizace	40
6.2. Komunikace s CES Ministerstva kultury ČR	40
6.3. Vizualizace sbírky v CES	41
6.4. Reevidence II. stupně	41

7. Aktivita odborných oddělení	41
7.1. Historické oddělení	41
7.2. Archeologické oddělení	45
7.3. Přírodovědné oddělení	50
7.4. Knihovna	54
8. Výsledky vědy a výzkumu	57
8.1. Zapojení muzejních pracovníků do výzkumných projektů	57
8.2. Odborné publikační výsledky	58
8.2.1. Články v impaktovaných a recenzovaných periodikách	58
8.2.2. Odborné knihy (kapitoly do knih)	59
8.2.3. Sborníky z konferencí	59
8.2.4. Další články (nerecenzovaná periodika)	59
8.3. Nepublikační výsledky vědy a výzkumu	60
8.3.1. Konference a workshopy pořádané (spolupořádané) muzeem	60
8.4. Další výstupy odborné činnosti	60
8.4.1. Manuskripta, nepublikované závěrečné zprávy	60
8.4.2. Písemná odborná vyjádření, recenze a kvalifikační posudky	60
8.4.3. Účast na konferencích a seminářích (odborné přednášky a poster)	61
8.5. Účast pracovníků muzea v poradních sborech, vědeckých či edičních radách a profesních sdruženích	61
9. Ostatní publikační činnost	62
9.1. Publikace (knihy, sborníky, periodika) vydané muzeem	62
9.2. Popularizační články	63
10. Propagace muzea a jeho činnosti	66
10.1. Muzeum v tisku a médiích	66
10.2. Webové stránky Muzea města Ústí nad Labem	67
10.3. Facebookové profily	67
11. Ekonomika a provoz	68
11.1. Rozpočet	70
11.1.1. Výdaje	70
11.1.2. Výnosy	71
11.2. Provoz muzea	72
11.3. Majetek	73
11.3.1. Veřejné zakázky	73
11.3.2. Škodní události	73
11.4. Kontroly hospodaření	73
12. Personalistika	74
12.1. Zvyšování kvalifikace zaměstnanců formou studia	77
12.2. Školení a vzdělávání zaměstnanců	77
13. Poskytování informací dle zákona č. 106/99 Sb.	78
Seznam užitých zkratk	80

Slovo úvodem

V roce 2019 jsme začali postupně proměňovat dosavadní způsob práce našeho muzea pro veřejnost. Bylo to v souvislosti s přípravou projektu stálé historické expozice „Naši Němci“, kde úzce spolupracujeme s hlavním nositelem projektu s obecně prospěšnou společností Collegium Bohemicum. Ve druhé polovině roku jsme museli postupně začít uvolňovat výstavní prostory, které jsme dosud užívali pro instalaci našich výstavních projektů. To znamená trvalou změnu v dramaturgii přípravy výstav i v dlouhodobém plánování výstav a doprovodných programů.

Zvýšený důraz v naší muzejní práci je postupně kladen také na odbornou a vědeckou činnost a na spolupráci s dalšími institucemi. Podařilo se uzavřít nové smlouvy o spolupráci našeho muzea s příspěvkovou organizací Zoologická zahrada Ústí nad Labem a se Správou Národního parku České Švýcarsko, pokračovaly mezinárodní přírodovědné projekty i práce na monografiích o geologii Českosaského Švýcarska. Jsem rád, že se proměny naší práce setkávají s aktivní podporou ze strany jak muzejníků samotných, tak našeho zřizovatele nebo veřejnosti.

Ze strany našeho zřizovatele byla významná i další podpora muzeu. Usnesením Zastupitelstva města Ústí nad Labem č.: 32/3Z/19 A 1. b) ze dne 18. 2. 2019 vydalo Statutární město Ústí nad Labem s účinností od 1. 4. 2019 novou zřizovací listinu Muzea města Ústí nad Labem. Tím došlo ke sladění staršího základního dokumentu naší instituce s platnými právními předpisy i s aktuálním stavem muzea a s požadavky na jeho činnost.

Významně postoupila jednání o převzetí správy areálu bývalé civilní obrany v Důlcích, který umožní nutnou reorganizaci vnitřního provozu muzea. Areál jsme v tomto roce měli k dispozici od našeho zřizovatele v dočasném režimu. Vedení Statutárního města Ústí nad Labem dále realizovalo ve prospěch Muzea města Ústí nad Labem jednání se Spolkem pro chemickou a hutní výrobu v Ústí nad Labem o získání dalšího objektu, který by se dal rekonstruovat na budoucí centrální depozitář a případná další odborná pracoviště. Řešení tohoto úkolu je nutným předpokladem pro stabilní a kvalitní odbornou práci ústeckého muzea v následujících desetiletích.



Mgr. Václav Houfek
Ředitel Muzea města Ústí nad Labem

1. Poslání a činnost muzea

Muzeum města Ústí nad Labem bylo založeno již v roce 1876 a reprezentuje jednu z nejstarších souvisle existujících veřejných institucí na Ústecku. Muzeum města Ústí nad Labem je od roku 1986 příspěvkovou organizací Statutárního města Ústí nad Labem (poslední zřizovací listina je z 1. 4. 2019) a jeho hlavním účelem je **ochrana sbírek muzejní povahy** podle zákona č. 122/2000 Sb., o ochraně sbírek muzejní povahy a o změně některých dalších zákonů, ve znění pozdějších předpisů (dále jen zákon o ochraně sbírek muzejní povahy), a **uspokojování kulturních, výchovných, vzdělávacích a informačních potřeb veřejnosti**. Muzeum města Ústí nad Labem spravuje sbírky, které jsou rozhodnutím Ministerstva kultury ČR od roku 1995 plně ve vlastnictví Statutárního města Ústí nad Labem. Fond muzejní knihovny je od roku 2002 zapsán do evidence Ministerstva kultury ČR jako základní knihovna se specializovaným fondem a její správa se řídí především zákonem č. 257/2001 Sb., o knihovnách a podmínkách provozování veřejných knihovnických a informačních služeb, ve znění pozdějších předpisů (dále jen knihovní zákon).

Mezi hlavní předměty činnosti muzea patří shromažďování regionálních a specializovaných sbírek hmotných dokladů vývoje přírody, prehistorie, historie, umění české a zahraniční provenience, provádění archeologického výzkumu a dohledu, prezentace sbírkových předmětů, pořádání přednášek, konferencí a kulturních akcí, nakladatelská a vydavatelská činnost, provozování knihovny se specializovaným knihovním fondem, provádění vědecké a výzkumné činnosti, zpracovávání odborných posudků a expertiz, spolupráce s relevantními českými a zahraničními subjekty, poskytování informačních služeb a práce s databázemi.

1.1. Sídlo muzea – projekt rekonstrukce budovy

Město Ústí nad Labem získalo v roce 2008 finanční prostředky na rekonstrukci muzejní budovy prostřednictvím ROP Severozápad, a to formou dotace z Evropského fondu pro regionální rozvoj ve výši 337 milionů korun. Celkové náklady na rekonstrukci historického bloku budov z let 1876–1897 dosáhly výše 446 725 000,- Kč (z toho spoluúčast města činila 110 216 000,- Kč). Práce na rekonstrukci probíhaly přibližně dva roky (2009–2011). Rekonstrukce zahrnuje kompletní stavební práce včetně inženýrských sítí. Opravou prošla střecha a půdní prostory, kde vzniklo nové patro, ve kterém jsou umístěny kanceláře a laboratoře. Nově jsou vybaveny depozitní prostory. Jedním ze základních úkolů rekonstrukce bylo také vybudování výtahů pro muzejní provoz a pro návštěvníky. Dvůr muzea je zpřístupněn jako oddychová zóna v centru města.

V roce 2011 došlo k přestěhování sbírek a zázemí Muzea města Ústí nad Labem z letitého provizoria zpět do nově zrekonstruované budovy. Vznikly zde výstavní prostory pro krátkodobé výstavní projekty, přednáškové místnosti a ateliéry muzejní pedagogiky. Součástí muzea je také knihovna se studovnou. Správcem objektu je Muzeum města Ústí nad Labem, které ho užívá v úzké spolupráci

s Collegiem Bohemicem, o. p. s., a s dalšími partnery projektu rekonstrukce, kterými jsou UJEP a Společnost pro dějiny Němců v Čechách. Největší část výstavních prostor zaplní trvalá expozice Collegia Bohemica k dějinám Němců v českých zemích, která je součástí udržitelnosti projektu rekonstrukce a je připravována ve spolupráci s ústeckým muzeem.

1.2. Muzejní sbírky

Sbírka Muzea města Ústí nad Labem v současnosti čítá více než 200 000 evidenčních čísel (reprezentujících více než 1 100 000 kusů sbírkových předmětů) a je tvořena v souladu se zaměřením muzea souborem přírodnin a předmětů dokumentujících historický vývoj města a jeho okolí. Některé předměty jsou ve sbírce obsaženy již od založení muzea v r. 1876, podstatná část sbírky byla postupně doplňována až v následujících letech. Předměty jsou do sbírky získávány především vlastním terénním průzkumem (především archeologický a přírodní materiál), převodem či dary od fyzických nebo právnických osob, v menší míře jsou sbírkové předměty pořizovány nákupem.

Sbírka je rozdělena do **18 oborových částí – podsbírek**. Od roku 2002 je sbírka vedena v Centrální evidenci sbírek Ministerstva kultury ČR (CES MK), kam jsou pravidelně hlášeny změny v počtu sbírkových předmětů. Správa a evidence sbírek je prováděna dle zákona o ochraně sbírek muzejní povahy. Každá podsbíрка je uložena v samostatném depozitáři a je spravována pověřeným kurátorem. Evidence sbírky je prováděna ve dvou stupních, tzn. evidence přírůstků v přírůstkové knize s přidělením přírůstkového čísla a následně katalogizace předmětů s přidělením čísla inventárního.

Přehled podsbírek v Muzeu města Ústí nad Labem (MUS/002-05-10/207002):

Podsbíрка – název (abecedně)	Zkratka	Název podsbírký v CES	Číslo podsbírký v CES	Kurátor podsbírký v roce 2019	Oddělení muzea
Archeologie	A	archeologická	9	E. Wiesnerová	Odd. archeologické
Archeologie – středověk	AS	další – archeologická - středověk	24	E. Wiesnerová	Odd. archeologické
Botanika	B	botanická	5	P. Bultas	Odd. přírodovědné
Entomologie	E	entomologická	7	J. Spruzina	Odd. přírodovědné
Fotografie	FG	fotografie, filmy, videozáznamy a jiná obrazová nebo zvuková média	21	J. Preclík	Odd. historické
Geologie	G	geologická	1	Z. Vařilová	Odd. přírodovědné
Grafika	GR	další - grafika	24	V. Houfek	Odd. historické

Lahve	L	další - lahve	24	J. Doležel	Odd. historické
Nové dějiny	ND	historická	10	T. Okurka	Odd. historické
Numismatika	NU	numizmatická	13	J. Hubková	Odd. historické
Pohlednice	P	další - pohlednice	24	T. Okurka	Odd. historické
Staré tisky	ST	knihy	18	H. Houfková	Knihovna
Technika	T	věda, technika a průmyslová výroba	23	M. Krsek	Odd. historické
Umění	U	výtvarného umění	15	V. Houfek	Odd. historické
Umělecké řemeslo	UŘ	uměleckého řemesla	16	J. Belis	Odd. historické
Vojenství	V	militária	14	M. Krsek	Odd. historické
Zoologie	Z	zoologická	8	V. Beran	Odd. přírodovědné
Zvl. skup. KP (týkající se více podsbírek)		jiná – vztahující se k více podsbírkám	25	T. Okurka	Odd. historické
				J. Preclík	Odd. historické
				J. Hubková	Odd. historické
				M. Krsek	Odd. historické
				V. Houfek	Odd. historické

Stav sbírky je každoročně ověřován inventarizací ve stanoveném rozsahu. Kromě toho jsou prováděny ve výjimečných případech mimořádné inventarizace nařízené ředitelem muzea a předávací revize v případě předání podsbírk do správy jinému kurátorovi. O provedení pravidelné roční inventarizace sbírky je každoročně odesílána zpráva na Ministerstvo kultury ČR.

Ochrana a uložení sbírky muzejní povahy se řídí zvláštními předpisy. Ochrana sbírek je zajištěna uložením v samostatných uzamčených depozitářích chráněných elektronickou signalizací. V depozitářích je prováděna průběžná preventivní konzervace – např. je sledována teplota a vlhkost vzduchu, příp. zajištěna regulace vlhkosti i zatemnění proti působení denního světla, samozřejmě je zabudovaná a pravidelně revidovaná požární signalizace.

1.3. Výstavní a expoziční činnost, práce s veřejností

Základem prezentace muzejních sbírek i výsledků práce muzejníků jsou stálé expozice, výstavní projekty a krátkodobé výstavy. V budově muzea jsou k tomuto účelu využívány výstavní sály, prostory muzejní klubovny i přilehlé chodby. V rámci výstavnictví muzeum upřednostňuje regionální náměty s cílem maximálního využití bohatých sbírek muzea, se snahou co nejvíce reflektovat lokální problematiku, ústecká specifika i konkrétní významná výročí (včetně vytváření regionální nadstavby u převzatých výstavních projektů).

Jedním z úkolů moderního muzea je také vzdělávání odborné i laické veřejnosti všech věkových kategorií. Spolupráce se školami má v činnosti ústeckého muzea dlouhodobou tradici. Základem té současně jsou muzejně-pedagogické programy, věnující se vybraným tématům historie, archeologie a přírody. V případě předškolních dětí a školáků (v rozsahu MŠ, ZŠ, SŠ) zajišťuje tuto činnost oddělení muzejní pedagogiky ve spolupráci s muzejními odborníky a kurátory sbírek. Další aktivitou pro širokou veřejnost jsou každoroční přednáškové cykly s různorodou tematikou, terénní exkurze a vycházky, speciální akce pro děti i komentované prohlídky výstav.

Muzeum spolupracuje s mnohými externími organizacemi a subjekty, kterým pronajímá prostory muzea (včetně Císařského sálu) za účelem organizace pestré škály kulturně-vzdělávacích akcí.

1.4. Profil organizace a její poradní orgány

Muzeum města Ústí nad Labem je příspěvkovou organizací statutárního města Ústí nad Labem, zřízenou především pro správu specifického druhu městského majetku, a to archeologických, přírodovědných, historických a uměleckých sbírek a knižních fondů dle příslušných zákonů a dalších souvisejících právních předpisů (jedná se zvláště o zákon o ochraně sbírek muzejní povahy a knihovní zákon). Zmiňované právní předpisy zavedly řadu standardů, jejichž naplnění je základním úkolem ústeckého muzea a jeho zřizovatele.

Všechny úkoly spojené s projektem rekonstrukce muzea (především s udržitelností projektu) a s dalším vývojem Muzea města Ústí nad Labem jsou řešeny v úzké spolupráci s partnery projektu rekonstrukce ústeckého muzea, kterými jsou Collegium Bohemicum, o. p. s., Univerzita Jana Evangelisty Purkyně (UJEP) a Společnost pro dějiny Němců v Čechách, z. s. S nimi je muzeum smluvně vázáno na úkolu trvalé udržitelnosti projektu rekonstrukce.

Statutárním orgánem Muzea města Ústí nad Labem je ředitel, který zřizuje poradní sbor pro sbírkotvornou činnost a jmenuje svého zástupce. Muzeum má vlastní ekonomické a provozní oddělení; oddělení muzejní pedagogiky; odborná pracoviště jsou rozdělena na archeologické oddělení, přírodovědné oddělení, historické oddělení a muzejní knihovnu.

Poradním orgánem ředitele ve věci rozšiřování sbírek, zřízeným na základě Metodického pokynu MK ČR č. j. 14639/2002, je **Poradní sbor pro sbírkotvornou činnost**. Tato sbírkotvorná komise schvaluje plánované akvizice sbírkových předmětů; od roku 2015 funguje ve složení: RNDr. Zuzana Vařilová, Ph.D. – Muzeum města Ústí nad Labem (předseda), Mgr. Václav Beran – Muzeum města Ústí nad Labem (tajemník), Mgr. Luděk Krčmář – Západočeské muzeum v Plzni (člen), Mgr. Zdeněk Munzar – Vojenský historický ústav Praha (člen), PhDr. Jiří Petráš – Jihočeské muzeum v Českých Budějovicích (člen), Mgr. Tomáš Wiesner – Oblastní muzeum v Litoměřicích

(člen), Mgr. Eliška Wiesnerová – Muzeum města Ústí nad Labem (člen). V roce 2019 se komise sešla dne 4. června a projednala nákup větších kolekcí exponátů do uměleckých a přírodovědných sbírek.

1.5. Etický kodex ICOM a právní rámec činnosti muzea

Muzeum města Ústí nad Labem se při veškeré své činnosti řídí především těmito právními a obecně závaznými dokumenty:

- etickým kodexem ICOM pro muzea (zvláště článek 2. Akvizice sbírek, vyřazování ze sbírek, ochrana sbírek, článek 7. Právní rámec, článek 8. Profesionální jednání, konflikt zájmů)
- etickým kodexem ICOM pro přírodovědná muzea (zvláště oddíl 1. Lidské pozůstatky, 2. Exmpláře jiných existujících a současných organismů, včetně bezobratlých a rostlin, oddíl 3. Horniny, minerály a fosilie)

Tvorba sbírky muzejní povahy probíhá v souladu s právním řádem České republiky. Nejdůležitější zákony a mezinárodní smlouvy, které upravují tvorbu sbírky, případně s tvorbou sbírky souvisí, jsou:

- zákon č. 122/2000 Sb., o ochraně sbírek muzejní povahy, ve znění pozdějších předpisů
- zákon č. 20/1987 Sb., o státní památkové péči, ve znění pozdějších předpisů (zvláště část třetí, Archeologické výzkumy a nálezy)
- zákon č. 183/2006 Sb., o územním plánování a stavebním řádu, ve znění pozdějších předpisů (zvláště část 5., hlava IV, o ochraně veřejných zájmů)
- zákon č. 114/1992 Sb., o ochraně přírody a krajiny, ve znění pozdějších předpisů (zvláště část pátá, Památné stromy, zvláště chráněné druhy rostlin, živočichů a nerostů)
- zákon č. 499/2004 Sb., o archivnictví a spisové službě a o změně některých zákonů, ve znění pozdějších předpisů
- zákon č. 89/2012 Sb., občanský zákoník (zvláště část čtvrtá, hlava II., díl 1, Převedení věcí do vlastnictví jiného)
- zákon č. 250/2000 Sb., o rozpočtových pravidlech územních rozpočtů, ve znění pozdějších předpisů (§ 27)
- mezinárodní smlouva č. 99/2000 Sb.m.s. – Úmluva o ochraně archeologického dědictví Evropy
- mezinárodní smlouva č. 107/2001 Sb.m.s. – Úmluva o ochraně evropských planě rostoucích rostlin, volně žijících živočichů a přírodních stanovišť
- knihovní zákon 257/2001 Sb., zákon o knihovnách a podmínkách provozování veřejných knihovnických a informačních služeb

2. Výstavní činnost

2.1. Výstavy a výstavní projekty v muzeu

Ve výstavních prostorách Muzea města Ústí nad Labem bylo uspořádáno v průběhu roku 2019 celkem 20 výstav. Z toho pět výstav bylo zahájeno již v roce 2018 a pokračovaly v roce 2019 (např. velký výstavní projekt „*SCHICHTOVA EPOPEJ*“). Zvláštní kategorií bylo pak dalších 11 výstav v klubovně muzea.

K větším výstavám, na nichž se aktivně podíleli pracovníci muzea, náležely projekty: *Trpaslíci*, *Historická filmová technika*, *Neuvěřitelný svět prvních zemědělců* nebo výstava v ulicích města u příležitosti výročí jeho vzniku (*Cesta města 770 let*), hlavní autorskou výstavou roku 2019 byl „*700x STŘEKOV – NEJROMANTIČTĚJŠÍ ZŘÍCENINA V OBRAZECH*“.

Stručná charakteristika vybraných výstavních projektů započatých v roce 2019:

- **TRPASLÍCI (1. 3. 2019 – 11. 8. 2019)**

Na přelomu 19. a 20. století se trpaslík ve střetnutí tradiční měšťanské kultury 19. století s moderní kulturní avantgardou 20. století stal symbolem kýčce. Přitom v českém výtvarném umění ale najdeme trpaslíky již u barokního sochaře Matyáše Bernarda Brauna a přetrvávají dodnes např. v dílech Kurta Gebauera, Milana Knížáka aj. Trpaslíci jsou známí z lidových pověstí a pohádek, z vážné poezie i prózy, objevují se v hudbě nebo ve filmu. Existují i osobní svědectví o setkání se skřítky nebo s trpaslíky, nezpochybnitelnou autoritou je zde například císař Karel IV., který ve svém vlastním životopise zaznamenal setkání se skřítky v Praze. Nejslavnější pohádkou z této oblasti je Sněhurka a sedm trpaslíků, jedna z nejčastěji zfilmovaných pohádek vůbec, kterou učinil na konci 30. let 20. století nesmrtelnou kreslený film W. Disneye. Výstava *Trpaslíci* představila tento fenomén nejen jako historické a umělecké téma, ale také jako součást reklamy, humoru, módy nebo každodenního života. Nechyběla ani temná stránka trpaslíků, jejich divokost a nesmiřitelnost, stejně jako schopnost užívat si života plnými doušky. Je zajímavé, že právě zahradní trpaslíci, kteří se stali svého času symbolem určitého široce rozšířeného kulturního standardu, v muzejních sbírkách většinou chybí. Jedinou výjimkou je u nás dnes Muzeum města Ústí nad Labem, které se trpaslíky zabývá více než 15 let.

- **700x STŘEKOV (9. 8. 2019 – 8. 3. 2020)**

Ruina Střekova se svou pohádkovou polohou vysoko nad řekou řadí k ikonám evropského romantismu. Výstava k 700. výročí první zmínky o hradě ukázala symbol Ústecka v klasických i nečekaných podobách. Díky spolupráci s řadou veřejných institucí a soukromých sběratelů se podařilo nashromáždit velké množství výtvarných děl, fotografií, pohlednic a dalších předmětů, na kterých je zachycena zřícenina v posledních více než dvou stech letech. Mezi autory nechyběl Carl Croll nebo Ernst Gustav Doerell, Karl Quarck, Josef Reiner, Ernst Neuschul, Rudolf Popper nebo Josef

Stegl. Zcela výjimečně byl také na 30 dní vystaven originál zápisníku českého romantického básníka Karla Hynka Máchy, který také hrad Střekov navštívil a tužkou si ho namaloval. Tato jedinečná památka se na místo svého vzniku vrátila po více než 180 letech. Pak ji nahradil originál skici s názvem „Na Střekov“ od předního představitele německého romantismu Ludwiga Richtera, který světově proslavil ústeckou dominantu svým nejznámějším dílem „Přívoz pod Střekovem“. Netradiční součástí expozice byl web www.tvujstrekov.cz, kam mohla široká veřejnost nahrát svůj hrad Střekov a online ho tak prostřednictvím projekce prezentovat ve výstavním sále. Návštěvníci také dostali k dispozici vlastní místnost pro vystavení zápůjček předmětů spojených s hradem. S jejich pomocí se nakonec podařilo ústeckým muzejníkům nashromáždit k 700letému výročí hradu 700 jeho vyobrazení!

- **NEUVĚŘITELNÝ SVĚT PRVNÍCH ZEMĚDĚLCŮ (14. 9. 2019 – 5. 1. 2020)**

Velmi úspěšná putovní výstava, která vznikla v roce 2016 ve spolupráci Muzea T. G. M. Rakovník, Oblastního muzea v Lounech a Ústavu archeologické památkové péče středních Čech. Její autoři, manželé Dana a Daniel Stolzovi, kteří se obdobím mladší doby kamenné dlouhodobě zabývají, nechtěli pouze vystavit exponáty ve vitrínách, ale jejich cílem bylo, aby si návštěvník některé dovednosti našich předků sám vyzkoušel. Svou pouť (alespoň na nějaký čas) výstava zakončila v Muzeu města Ústí nad Labem, kde jsme jí věnovali tři výstavní sály v přízemí od září do začátku roku 2020. Na výstavu bylo zapůjčeno několik set archeologických nálezů z různých sbírkotvorných organizací především z Ústeckého kraje. Prezentovány byly i sbírkové předměty, které spravuje Muzeum města Ústí nad Labem. Výstava přibližovala život našich předků před sedmi tisíci lety ve všech jeho aspektech.

- **HISTORICKÁ FILMOVÁ TECHNIKA (8. 3. 2019 – 13. 10. 2019)**

Ojedinelá výstava představila postupný vývoj zaznamenání pohybujících se obrazů a následnou projekci divákovi už od roku 1832. Nejstarší vystavené projektory na celuloidový pás pocházely z let 1895–1910 včetně projektoru PATHÉ FRÈRES PARIS 1908 jednoho z prvních putovních kin Ústečana Josefa Hasenkopfa. Na výstavě byly zastoupeny všechny běžné filmové formáty 8; 9,5; 16; 17,5; 35 mm jak amatérské, tak profesionální. Expozice seznámila i s optickým záznamem zvuku na filmovém páse. Zastoupeny byly domácí promítací strojky na klikku našich pradědů, velké projektory na kliku z doby, kdy se film promítal jako atrakce v různých kabaretech a kinech za niklák, i novější projektory pro kluby a domácnost na úzký film 16 mm, profesionální stabilní stroje 16 a 35 mm pro kina, či přenosné promítací stroje 35 mm Wanderton, TK35 nebo Meo 5X Automatic z roku 1985. Mezi špeky patřil originální plakát prvního kina na světě, první filmová kamera na světě na 8 mm film, první filmová kamera na světě na bateriový pohon z roku 1950, zvuková filmová kamera Klang na film 35 mm, studiový televizní projektor 16 mm MWA 1956, kterým se promítaly filmy do televizního vysílání. Většinu exponátů zapůjčil teplický sběratel Miloš Štěpánek, část doplnila sbírka Muzea města Ústí nad Labem a Archivu města Ústí nad Labem.

CESTA MĚSTA 770 LET (14. 9. 2019 – 31. 12. 2019)

Výstavní projekt v ulicích města realizovaný k výročí povýšení Ústí nad Labem na město. Výročí první písemné zmínky o Ústí jako královském městě z roku 1249 připomněla série pěti tematických výstav ve veřejném prostoru: KŘÍŽOVATKA CEST (Hlavní vlakové nádraží ČD), MĚSTO V MUZEU (budova ústeckého muzea, Masarykova ul.), MAPY MĚSTA (OC Forum), HRADBY MĚSTA (v ulicích centra) a CESTA MĚSTA (Ředitelství Policie ČR, podlouhí v Revoluční ul.). Výstavní projekt Filozofické fakulty UJEP a Muzea města Ústí nad Labem byl podpořen Magistrátem města Ústí nad Labem.

DĚTI NEPŘÍTELE? (2. 10. 2019 – 26. 1. 2020)

Výstava prezentovala osudy skupiny obyvatel, u níž se diskriminace stala pevnou součástí života – dětí narozených z česko-německých vztahů. Po staletí trvající poklidné soužití obou národností ukončily zločiny druhé světové války a poválečného období. Výstava otevřela zapomenutou kapitolu společných česko-německých poválečných dějin. Těžištěm projektu „Děti nepřítelů? – Kinder des Feindes?“ jsou zkušenosti česko-německých dětí v poválečném Československu, kdy docházelo k proměnám definice a obrazu nepřítelů. Měly být tyto děti vnímány jako nepřátelé, nebo jako budoucnost českého národa? Výstava prezentovala každodenní život česko-německých dětí a stavěla jej do kontextu politických dějin. Ke slovu se dostali pamětníci, aby vypověděli, jak se jako děti vypořádali s negativními zkušenostmi a jak se jejich původ projevil na jejich identitě. Výstava ve své druhé části mapovala další společenské skupiny utiskované v socialistickém Československu, a to na příkladu pěti konkrétních životních příběhů. Tito lidé se od většinového obyvatelstva odlišovali barvou pleti, původem, náboženstvím nebo sexuální orientací.

Seznam všech výstav za rok 2019 je uveden v tab. níže (řazeno chronologicky):

Datum	Název výstavy	Původce	Autor	Kurátor/garant za muzeum
od 12. 10. 2018 do 10. 2. 2019	FOTOGRAFICKÝ ATELIÉR H. ECKERT	Archiv hl. města Prahy/Muzeum města Ústí nad Labem	Archiv hl. města Prahy/Muzeum města Ústí nad Labem	J. Preclík
od 15. 11. 2018 do 13. 1. 2019	PROBUZENÍ A PROTEST. PRAHA, BERLÍN, LIPSKO, DRÁŽDANY 1968	Goethe-Institut, Collegium Bohemicum, Sächsische Akademie der Künste	Goethe-Institut, Collegium Bohemicum, Sächsische Akademie der Künste	T. Okurka
od 28. 11. 2018 do 7. 7. 2019	SCHICHTOVA EPOPEJ	Muzeum města Ústí nad Labem	M. Krsek	M. Krsek

od 5. 12. 2018 do 3. 2. 2019	OD STALINGRADU DO PRAHY	MUDr. Jiří Maštálka	Kancelář europoslance MUDr. Jiřího Maštálka, město Volgograd a kolektiv spolupracovníků	V. Houfek
od 19. 12. 2018 do 27. 1. 2019	VYHNANÍ. UPRCHLÍCI Z TRENTINA	historické sdružení Laboratorio di storia di Rovereto	T. Václavíková	M. Krsek
od 1. 3. 2019 do 11. 8. 2019	TRPASLÍCI	Muzeum města Ústí nad Labem	V. Houfek	V. Cettl
od 8. 3. 2019 do 13. 10. 2019	HISTORICKÁ FILMOVÁ TECHNIKA	Muzeum města Ústí nad Labem	M. Štěpán	J. Preclík
od 15. 3. 2019 do 21. 4. 2019	KARL MAY A KRUŠNOHOŘÍ	Spolek nad Ploučnicí	L. Černá	V. Cettl
od 15. 3. 2019 do 25. 5. 2019	ODKAZ PROF. RUDOLFA JEDLIČKY	Nadace Jedličkova ústavu	Nadace Jedličkova ústavu, I. Fodorová	V. Cettl
od 22. 3. 2019 do 7. 7. 2019	SCHICHTOVKA DNES	Muzeum města Ústí nad Labem	J. Preclík	J. Preclík
od 5. 4. 2019 do 19. 5. 2019	ZA ORCHIDEJEMI ČESKÉHO STŘEDOHOŘÍ	Oblastní muzeum v Litoměřicích,	K. Nepraš, R. Kroufek a V. Vlačiča	P. Bultas
od 16. 4. 2019 do 18. 4. 2019	VELIKONOČNÍ VÝSTAVA	Šance Lovosice, z. s.	Šance Lovosice, z. s.	E. Wiesnerová
od 15. 5. 2019 do 14. 7. 2019	ZEMĚ ČESKÁ, DOMOV MŮJ!	Matthias Donath, Lars-Arne Dannenberg	Matthias Donath, Lars-Arne Dannenberg	T. Okurka
od 7. 6. 2019 do 23. 6. 2019	VÝSTAVA VÝTVARNÉHO OBORU ZUŠ EVY RANDOVÉ	ZUŠ Evy Randové	ZUŠ Evy Randové	V. Cettl
od 26. 6. 2019 do 8. 9. 2019	ZDENĚK LYČKA – LABE, DUNAJ, ODRA	Zdeněk Lyčka	Z. Lyčka	V. Houfek
od 9. 8. 2019 do 8. 3. 2020	700X STŘEKOV – NEJROMANTIČTĚJŠÍ ZŘÍČENINA V OBRAZECH	Muzeum města Ústí nad Labem	M. Krsek, V. Houfek	M. Krsek
od 14. 9. 2019 do 5. 1. 2020	NEUVĚŘITELNÝ SVĚT PRVNÍCH ZEMĚDĚLCŮ	Muzeum Rakovník, Louny, Ústav archeol. památkové péče středních Čech	Muzeum Rakovník, Louny, Ústav archeol. památkové péče středních Čech	E. Wiesnerová

27. 9. 2019 do 3. 11. 2019	JAN DINGA – NÁVRAT	Jan Dinga	J. Dinga	V. Cettl
2. 10. 2019 do 26. 1. 2020	DĚTI NEPŘÍTELE?	FF UJEP	M. Korhel	M. Krsek
od 3. 12. 2019 do 5. 1. 2020	TŘICET LET (1989–2019)	FF UJEP	FF UJEP	E. Wiesnerová

K vybraným výstavám proběhlo téměř 30 komentovaných prohlídek za účasti autorů nebo kurátorů (v rámci vypsanych akcí pro veřejnost či na vyžádání pro organizované skupiny):

Den	Čas (akce)	Název	Kurátor/autor
15. 1. 2019	17:00	Výstavou „Vyhnaní. Uprchlíci z Trentina“	B. Rejzl
5. 2. 2019	17:00	Výstavou „Fotografický ateliér H. Eckert“	J. Preclík
15. 2. 2019	14:00	Komentovaná prohlídka muzea pro studenty UJEP	T. Okurka
19. 2. 2019	17:00	Výstavou „Pražské vzpomínky“	V. Houfek
26. 2. 2019	17:00	Výstavou „Schichtova epeje“	M. Krsek
27. 2. 2019	12:30	Výstavou „Schichtova epeje“ pro děti	M. Krsek
10. 4. 2019	17:00	Výstavou „Trpaslíci“	V. Houfek
12. 4. 2019	10:00	Výstavou „Schichtova epeje“ pro studenty gymnázia	M. Krsek
16. 4. 2019	17:00	Výstavou „Historická filmová technika“	M. Štěpán
23. 4. 2019	17:00	Výstavou „Schichtova epeje“	M. Krsek
15. 5. 2019	15:00	Výstavou „Schichtova epeje“ pro studenty UJEP	M. Krsek
22. 5. 2019	17:00	Výstavou „Historická filmová technika“	M. Štěpán
24. 5. 2019	Muzejní noc 18:00–22:00	Výstavou „Trpaslíci“ – 2x, Výstavou „Schichtova epeje“ – 2x	V. Houfek, M. Krsek
25. 5. 2019	9:00	Komentovaná prohlídka muzea a města pro účastníky zájezdu ze Saska (45 účastníků) – pořádá Schloss Weesenstein	T. Okurka
29. 5. 2019	13:00 a 15:00	Výstavou „Schichtova epeje“ pro studenty U3V UJEP	M. Krsek
29. 6. 2019	10:00	Komentovaná prohlídka výstavy „Schichtova epeje“ pro zájezd skupiny Heimatgemeinschaft Peterswald	T. Okurka
4. 7. 2019	9:00	Komentovaná prohlídka výstavy „Schichtova epeje“ a představení plánované expozice „Naši Němci“ pro skupinu studentů a učitelů z univerzity v Řezně	T. Okurka
14. 8. 2019	15:00	Výstavou „Schichtova epeje“ pro posluchače kurzů češtiny při UJEP	M. Krsek
18. 9. 2019	10:00	Neuvěřitelný svět prvních zemědělců	E. Wiesnerová

19. 9. 2019	10:00	Neuvěřitelný svět prvních zemědělců (Den archeologie)	E. Wiesnerová
20. 9. 2019	10:00	Neuvěřitelný svět prvních zemědělců	E. Wiesnerová
1. 10. 2019	Den seniorů	Výstavou „Historická filmová technika“, Výstavou „Neuvěřitelný svět prvních zemědělců“	J. Preclík, E. Wiesnerová
10. 10. 2019	17:00	Výstavou „Neuvěřitelný svět prvních zemědělců“	E. Wiesnerová
19. 10. 2019	15:00	Neuvěřitelný svět prvních zemědělců	E. Wiesnerová
7. 11. 2019	17:00	Výstavou „700x Střekov“	M. Krsek
21. 11. 2019	17:00	Výstavou „Neuvěřitelný svět prvních zemědělců“	E. Wiesnerová
6. 12. 2019	17:15	Prohlídka Císařského sálu pro Magistrát města Ústí nad Labem	M. Krsek
12. 12. 2019	17:00	Výstavou „Neuvěřitelný svět prvních zemědělců“	E. Wiesnerová

Dalšími, veřejností oblíbenými doprovodnými akcemi k výstavám jsou programy pro nejmenší návštěvníky a školní skupiny (více v kap. o činnosti odd. muzejní pedagogiky – kap. 5.3.1.).

2.2. Výstavy v prostorách klubovny muzea

Součástí zrekonstruované muzejní budovy je také klubovna, která se stala nejenom místem pro klidné posezení s dobrou kávou, ale rovněž místem pro setkávání a pořádání kulturních či společenských akcí. V těchto prostorách probíhají celoročně krátkodobé výstavy. V roce 2019 zde bylo k vidění celkem **11 menších výstav**:

Datum	Název akce	Autor	Garant (muzeum)
od 3. 1. 2019 do 3. 2. 2019	VLADIMÍR CETTL – BODIE, MĚSTO DUCHŮ	Vladimír Cettl	V. Cettl
od 5. 2. 2019 do 3. 3. 2019	PRAŽSKÉ VZPOMÍNKY	Muzeum města Ústí nad Labem	V. Houfek
od 5. 3. 2019 do 31. 3. 2019	MARIA MILLER – VIZUÁLNÍ HARMONIE	Maria Miller	E. Wiesnerová
od 2. 4. 2019 do 28. 4. 2019	MAMINKO, TATÍNKU, DÁVEJ POZOR	Mateřské školy v Ústí nad Labem	M. Novák
od 3. 5. 2019 do 2. 6. 2019	ROMAN BEDENK – OHLÉDNUTÍ	Roman Bedenk	M. Novák
od 7. 6. 2019 od 23. 6. 2019	BARBORA KRÁLOVÁ – JÁ – MOJE – NAŠE	Barbora Králová	V. Cettl
od 4. 7. 2019 od 1. 9. 2019	STŘEDOHOŘÍ A JINÉ V OBRAZECH A KRESBÁCH	Václav Lepičovský	M. Novák
od 4. 9. 2019 od 29. 9. 2019	K3 – GRAFICKOU CESTOU	Ludmila Kalábová, Hana Kejzlarová, Jaroslava Kordová	M. Novák

od 1. 10. 2019 do 31.10. 2019	40 LET VOKNA	Milan Pištěk	V. Houfek
od 3. 11. 2019 do 1. 12. 2019	KRAJINOMALBY SEVERNÍCH ČECH OD EBERHARDA BACHMANNNA	Farb-Ton e.V.	T. Okurka
od 3. 12. 2019 do 29. 12. 2019	ZDENĚK KŮS – OBRAZY	Zdeněk Kůs	L. Marks

2.3. Tematické výstavy v prostorách studovny muzea

Další menší prezentace publikací z fondu muzejní knihovny související s výstavní tematikou byly k vidění během roku 2019 v prostorách muzejní knihovny (studovny):

Datum	Téma	Garant (muzeum)
2. 1. 2019 – 31. 7. 2019	Produkce muzea za rok 2018	Knihovna
5. 2. 2019 – 28. 2. 2019	Fotografické ateliéry	Knihovna
1. 3. 2019 – 31. 7. 2019	Trpaslíci	Knihovna
1. 8. 2019 – 31. 12. 2019	České hrady	Knihovna
1. 8. 2019 – 31. 12. 2019	Střekov	Knihovna

2.4. Exponáty měsíce

Jednou z možností, jak se veřejnost může seznámit s pestrostí sbírek Muzea města Ústí nad Labem, je tzv. „Exponát měsíce“. Každý měsíc v roce je představen vzácný sbírkový předmět, zajímavost, specifické téma či novinka získaná v rámci muzejní sbírkotvorné činnosti. V roce 2019 bylo vystaveno těchto **12 dílčích témat**:

Měsíc	Název exponátu	Podsbírka	Kurátor
leden	Firemní ceníky	ST	H. Houfková
únor	Zrestaurovaný obraz továrny s vilou Alfreda Spahna v Neštémicích	U	M. Krsek
březen	Historický porcelán ze sbírek rodiny schichtů	UŘ	J. Belis
duben	Reklamní suvenýry firmy Schicht	T	M. Krsek
květen	Velkoformátové fotografie z roku 1901	FG	J. Preclík
červen	Jaroslav Šetelík: pohled na Střekov s Schichtovými závody	U	T. Okurka, V. Houfek
červenec	Petrografické výbrusy J. E. Hibsche	G	Z. Vařilová
srpen	Protektorátní papírová platidla a jejich motivy	NU	J. Hubková
září	Perleťovec východní	E	J. Spružina
říjen	Archeologické nálezy spolupracovníků muzea	A	L. Rypka, E. Wiesnerová
listopad	Kalous pustovka	Z	V. Beran
prosinec	Vojenská bunda Lilli Hornig	V	M. Krsek

2.5. Externí výstavy a výstavní projekty mimo budovu muzea

Datum	Název výstavy	Původce (instituce)	Autor	Kurátor
od 18. 1. 2019 do 12.7.2019	Schichtova epopej	ČHMÚ – Ústí nad Labem	J. Preclík	J. Preclík
6.7.2019	Výstava 100	Filmové muzeum Milana Wolfa v Braníku (ve venkovním atriu muzea)	M. Wolf	M. Krsek
od 12.7.2019 do května 2020	Sametové Ústí	ČHMÚ – Ústí nad Labem	J. Preclík	J. Preclík
od 18. 7. 2019 do 21. 7. 2019	Příběh trpaslíka	Výstaviště Lysá nad Labem	V. Houfek	V. Houfek
od 16. 8. 2019 – dosud	Sochařské symposium v Řehlovicích 2019	Kulturní centrum Řehlovice (ve venkovním atriu muzea)	K. Gajdička, Z. Malá, J. Kristof	V. Houfek
14. 9. 2019 do 31. 12. 2019	CESTA MĚSTA 770 LET	MMUL (instalace na různých místech města Ústí nad Labem)	Muzeum města Ústí nad Labem	M. Krsek, E. Wiesnerová
od 14. 9. 2019 do 5. 1. 2020	Svět trpaslíků	Dům historie Přešticka	V. Houfek	V. Houfek

3. Stálé Expozice

Datum	Název expozice	Původce	Autor	Kurátor
do konce r. 2019	DIALOG S ČASEM	Muzeum města Ústí nad Labem	Klaus Horstmann-Czech	V. Houfek

Stálou expozici tvoří kolekce mramorových plastik z díla evropsky významného sochaře a ústeckého rodáka, prof. Klause Horstmann-Czecha, kterou v roce 2011 daroval městu a obohatil tak umělecké sbírky muzea. V roce 2016 přibyly darem další dvě plastiky z kovu a mramoru, z nichž jedna byla následně umístěna ve venkovním, veřejně přístupném atriu muzea.

4. Osvětová práce s veřejností a školami

4.1. Seznam akcí pro veřejnost pořádaných muzeem

4.1.1. Přednášky a jiné vzdělávací akce

V roce 2019 pokračoval cyklus historických přednášek „Cesty do minulosti“, který muzeum již tradičně organizuje, tentokrát s návazností na výstavní téma „*Schichtova epopěj – názorný průvodce českou historií*“ (leden až prosinec 2019, organizovala J. Hubková).

Termín	Název přednášky	Přednášející	Instituce
30. 1. 2019	Vznik, účel a význam Schichtovy epopoje	M. Krsek	Muzeum města Ústí nad Labem
20. 2. 2019	Jak vznikaly staré pověsti české?	P. Mašek	Národní muzeum Praha
20. 3. 2019	Čechové vítají prvního pražského biskupa Dětmara aneb jak jsme se stali křesťany	T. Velímský	Katedra historie FF UJEP Ústí nad Labem
24. 4. 2019	Nevyzpytatelný Albrecht z Valdštejna – muž mnoha tváří	J. Hubková	Muzeum města Ústí nad Labem
15. 5. 2019	K obrazu bělohorské porážky nejen v Schichtově epopoji	J. Hubková	Muzeum města Ústí nad Labem
12. 6. 2019	Obrana Prahy za švédského vpádu roku 1648	Z. Hojda	Katedra PVHAS FF UK Praha
18. 9. 2019	Jan Amos Komenský – myslitel v síti učené korespondence	V. Urbánek	Filosofický ústav Akademie věd České republiky v Praze
23. 10. 2019	Goethe a Beethoven v Karlových Varech	V. Houfek	Muzeum města Ústí nad Labem
20. 11. 2019	Karel IV. na stavbě Karlova mostu	J. Royt	UK Praha, FF UJEP Ústí nad Labem
10. 12. 2019	Uherská královská koruna pro českého prince	L. Bobková	Ústav českých dějin FF UK Praha

Další přednáškový cyklus proběhl v rámci *Letní čítárny* (červenec až srpen 2019, organizovala muzejní knihovna):

Termín	Název přednášky	Přednášející	Organizátor
25. 6. 2019	Na kajaku z Prahy do Severního moře	Z. Lyčka	Muzeum města Ústí nad Labem
11. 7. 2019	Jak chutná Kongo	F. Sukama	Muzeum města Ústí nad Labem
23. 7. 2019	Tak jako v nebi	V. Suchánek	Muzeum města Ústí nad Labem
11. 8. 2019	Rozloučení s trpaslíky	V. Houfek	Muzeum města Ústí nad Labem

15. 8. 2019	České koráby kubánských silnic	V. Cettl	Muzeum města Ústí nad Labem
4. 10. 2019	Skřítci a démoni Krušných hor	J. Wolf	Regionální muzeum Teplice

K dalším akcím pro širší veřejnost náležely jednotlivé tematické přednášky a besedy v budově muzea – výčet akcí v tab. níže:

Datum čas	Název akce	Typ akce	Organizátor, přednášející – interpret
10. 1. 2019 17:00	BODIE, MĚSTO DUCHŮ	přednáška	Muzeum města Ústí nad Labem, V. Cettl
26. 3. 2019 17:00	SCHICHTOVY KOLONIE NA STŘEKOVĚ A JEJICH ARCHITEKT PAUL BROCKARDT	přednáška	Národní památkový ústav v Ústí nad Labem, M. Pavlíková
21. 5. 2019 17:00	DANDANAH – SKLENĚNÁ STAVEBNICE BRUNA TAUTA	přednáška	Národní památkový ústav v Ústí nad Labem, M. Páral
6. 7. 2019 19:00	FILMOVÉ ÚSTÍ	přednáška	Muzeum města Ústí nad Labem, M. Krsek
18. 9. 2019 9:15	Ústecká NEJ	přednáška	Muzeum města Ústí nad Labem, M. Krsek
1. 10. 2019 15:00	700x Střekov – nejromantičtější zřícenina v obrazech (Mezinárodní den seniorů)	přednáška	Muzeum města Ústí nad Labem, M. Krsek
15. 10. 2019 17:00	40 LET VOKNA	přednáška	Muzeum města Ústí nad Labem, F. Stárek
24. 10. 2019 10:00 a 12:00	Historie muzea a muzejní budovy	přednáška	Muzeum města Ústí nad Labem, M. Krsek a V. Houfek

4.1.2. Terénní exkurze a komentované vycházky

Datum čas	Název akce	Typ akce	Organizátor (autor akce či přednášející)
1. 2. 2019	Zimní vycházka za ptáky do mokřadů	Exkurze pro veřejnost	MMUL (V. Beran)
25. 4. 2019	Industriální krása -	Exkurze předlickou průmyslovou zónou pro studenty VŠB - TU Ostrava/ Most oborů geomontánní turismus a regenerace brownfieldů	MMUL (M. Krsek)
1. 5. 2019	Vítání ptačího zpěvu	Exkurze pro veřejnost	MMUL a ZOO Ústí nad Labem (V. Beran)
14.–16. 6. 2019	Sinutecké kuropění	Akce pro veřejnost	J. Kvapil, V. Beran

12. 7. 2019	Motýlí noc v Prysku	Komentované sběry v terénu	EK při LP (L. Blažej, J. Spružina)
27. 7. 2019	Výlet s muzejním entomologem	Ukázka sběrů hmyzu v terénu na PP Sluneční stráž	MMUL (pedagogické odd., J. Spružina)
29. 7. 2019	Prohlídka města Ústí nad Labem	Exkurze pro potomky podnikatelské rodiny Wolfrumových	MMUL (T. Okurka)
14. 9. 2019	Procházka středověkým Ústím	Exkurze pro veřejnost	MMUL (E. Wiesnerová)
24. 10. 2019	Procházka středověkým Ústím	Exkurze pro veřejnost	MMUL (E. Wiesnerová)

4.1.3. Popularizační či vzdělávací přednášky pro jiné subjekty

Termín	Název	Přednášející	Instituce (či skupina) pro kterou bylo organizováno
6. 2. 2019	Řeka Labe	T. Okurka, V. Beran	přednáška v MMUL a komentovaná prohlídka v terénu pro Gymnázium Příbram
6. 2. 2019	Slavné lokální značky jako turistická atrakce	M. Krsek	diskuzní fórum - Průmyslové dědictví severozápadních Čech a nové výzvy jeho využití - UJEP
17. 3. 2019	Die deutschen Gegner des Nationalsozialismus in Böhmen	T. Okurka	přednáška pro veřejnost na zámku Weesenstein (Německo) v rámci cyklu přednášek Geschichtenfrühstück
27. 3. 2019	Neznámí hrdinové mluvili i německy	M. Krsek	Vrchlabí – Správa Krkonošského národního parku
18. 4. 2019	Přednáška Schichtova epopěj a projekce filmu Libuše od Constantina Wernera	M. Krsek	Společenský sál Hraničář
11. 5. 2019	Příjezd a korunovace Fridricha Falckého (1619) v zrcadle letákové publicistiky	J. Hubková	přednáška pro Slánskou akademii volného času, Slaný
24. 8. 2019	Němci v meziválečném Československu	M. Krsek	přednáška pro členy Bund der Deutschen in Böhmen, e.V.
14. 9. 2019	Osobnosti dějin Ústí	M. Krsek	veřejné vystoupení na městských oslavách 770 let
18. 9. 2019	Bourání Chabařovic	M. Krsek	přednáška pro účastníky veřejného projednávání záměru revitalizace prostoru po zbouraném kostele, MÚ Chabařovice + Architektonický ateliér Tečka
19. 9. 2019	Geologie Ústeckého kraje	Z. Vařilová	projektové dny pro SOŠ, MMUL

19. 9. 2019	Vzácní motýlí migranti	J. Spružina	projektové dny pro SOŠ, MMUL
19. 9. 2019	Proč jsou hnědouhelné velkolomy tak bohaté (nejen na ptáky), aneb co se stalo s naší zemědělskou krajinou?	V. Beran	projektové dny pro SOŠ – 2x, MMUL
2. 10. 2019	Schichtova epepej	M. Krsek	přednáška v Baru Max Ústí nad Labem
18. 10. 2019	Jan Palach	T. Okurka	beseda k filmu se studenty středních škol, Ústí nad Labem, Hraničář
8. 10. 2019	Město Jáchymov jako významné centrum hornictví, mincování a kultury	J. Hubková	přednáška pro Numismatickou společnost Ústí nad Labem
16. 10. 2019	Náplň činnosti muzejníků – ukázka uložení hmyzu v depozitáři	J. Spružina	přednáška pro žáky 5. třídy ZŠ
16. 10. 2019	Atomová vědkyně Lilli Hornig	M. Krsek	přednáška pro Klub seniorů Spolchemie
20. 11. 2019	Projekt NEJ	M. Krsek	prezentace na křtu knihy „Opavská nej“, Opavská kulturní organizace
3. 12. 2019	Úvod do archeologie – nálezy, dokumentace	E. Wiesnerová	seminář pro Gymnázium Jateční v muzeu
18. 12. 2019	Peněžní problematika v publicistice období třicetileté války	J. Hubková	přednáška pro studenty semináře numismatiky KHI UJEP
18. 12. 2019	Německá a rakouská nouzová platidla let 1918–1923	J. Hubková	přednáška pro studenty semináře numismatiky KHI UJEP
18. 12. 2019	Numismatická sbírka Muzea města Ústí nad Labem	J. Hubková	přednáška pro studenty semináře numismatiky KHI UJEP

4.2. Seznam kulturních a jiných akcí pořádaných v muzeu

4.2.1. Akce pro širokou veřejnost

Datum čas	Název akce	Typ akce	Organizátor – autor – interpret
19. 2. 2019 9:00–17:00	ČESKO – A JAK DÁL	veřejná debata	Univerzita Karlova v Praze
27. 2. 2019 17:00	ÚSTECKÁ MUZEJNÍ A VLASTIVĚDNÁ SPOLEČNOST	schůze spolku	Muzeum města Ústí nad Labem
12. 3. 2019 9:00–16:00	JARNÍ PRAZDNINY	akce pro děti	Muzeum města Ústí nad Labem

14. 3. 2019 9:00–16:00	JARNÍ PRÁZDNINY	akce pro děti	Muzeum města Ústí nad Labem
10. 4. 2019 14:00	WORKSHOP „MAMINKO, TATÍNKU, DÁVEJ POZOR!“	akce pro děti	Městská policie Ústí nad Labem
13. 4. 2019 9:00–16:00	VELIKONOČNÍ DÍLNA	akce pro děti	Muzeum města Ústí nad Labem
24. 5. 2019 18:00–23:00	NAMYDLENÁ MUZEJNÍ NOC	akce	Muzeum města Ústí nad Labem
14. 6. 2019 18:00	TANEC V SRDCI	taneční festival	Statutární město Ústí nad Labem
6. 7. 2019 10:00–23:00	KINEMATOGRAF 100	filmový festival	Kinematograf bratří Čadíků
23. 7. 2019 10:00–16:00	TRPALÍCI V ATRIU	akce pro děti	Muzeum města Ústí nad Labem
23. 7. 2019 17:00	TAK JAKO V NEBI	promítání filmu	Muzeum města Ústí nad Labem
6. 9. 2019 16:00	9. ÚSTECKÝ DEN PORCELÁNU	jarmark	Muzeum města Ústí nad Labem, Český porcelán, a.s. Dubí a Royal Dux Duchcov
26. 9. 2019 11:00–18:00	FENOMÉN UZDRAVENÍ	promítání filmu	Kruh přátel Bruno Gröninga
1.–4. 10. 2019 9:00–17:00	KNIŽNÍ BAZAR „PŘINES – ODNES“	akce	Muzeum města Ústí nad Labem
1. 10. 2019 9:00–17:00	MEZINÁRODNÍ DEN SENIORŮ	akce	Muzeum města Ústí nad Labem
2. 10. 2019 9:00–17:00	DEN OTEVŘENÝCH DVEŘÍ V MUZEJNÍ KNIHOVNĚ	akce	Muzeum města Ústí nad Labem
6. 10. 2019 9:00–16:00	SVĚTOVÝ DEN ZVÍŘAT – NÁŠ MILÁČEK	pro děti	Český svaz chovatelů v Ústí nad Labem
6. 10. 2019 9:00–17:00	MYKOLOGICKÝ DEN V MUZEU	pro děti	Muzeum města Ústí nad Labem
18. 10. 2019 18:00	MODERNÍ MĚSTO – MĚSTO PRO LIDI	veřejná debata	Masarykova demokratická akademie
19. 10. 2019 10:00–16:00	DEN ARCHEOLOGIE	akce	Muzeum města Ústí nad Labem
30. 10. 2019 9:00–16:00	PODZIMNÍ PRÁZDNINY V MUZEU	pro děti	Muzeum města Ústí nad Labem
12. 11. 2019 9:00–18:00	JAK NA SPOLEČNÉ VZDĚLÁNÍ III.	veletrh	Ústecký kraj, MAS Labské skály z.s., SK Parta Litoměřicko z.s., Speciální ZŠ a Praktická škola Ústí nad Labem
16. 11. 2019 9:00–16:00	STRAŠIDLA V MUZEU	pro děti	Muzeum města Ústí nad Labem
30. 11. 2019 9:00–17:00	IV. ADVENTNÍ TRHY V MUZEU	jarmark	Muzeum města Ústí nad Labem

30. 11. 2019 9:00–16:00	VÁNOČNÍ DÍLNA	pro děti	Muzeum města Ústí nad Labem
17. 12. 2019 17:00	RUDOLF JENATSCHKE – KNĚZ POSEDLÝ FOTOGRAFIÍ	veřejný křest knihy s přednáškou	Muzeum města Ústí nad Labem

4.2.2. Koncerty

V prostorách Muzea města Ústí nad Labem proběhlo v roce 2019 celkem 20 koncertů, vystoupení hudebních skupin či samostatných interpretů.

Datum Čas	Název akce	Pořadatel / interpret
8. 1. 2019 od 17:00	Tříkrálový koncert 2018	Oblastní charita Ústí nad Labem / ZUŠ Evy Randové
5. 4. 2019 od 17:00	Hudební výchova pro 3. tisíciletí	Katedra hudební výchovy – Pedagogická fakulta UJEP
9. 4. 2019 od 19:00	Beatles ve fraku (Beatles night)	Kulturní středisko města Ústí nad Labem
26. 4. 2019 od 18:00	Výroční koncert sboru Chorea Academica	Katedra hudební výchovy – Pedagogická fakulta UJEP
29. 4. 2019 od 19:00	Jarní koncert	Agentura Artep Roman Dietz
13. 5. 2019 od 18:00	Jarní koncert	Ústecký dětský sbor, z.s.
29. 5. 2019 od 19:00	Bendův komorní orchestr	Benda Arts, z.s.
6. 6. 2019 od 17:00	Vernisáž a koncert ZUŠ Evy Randové	ZUŠ Evy Randové
11. 6. 2019 od 18:00	Sborový maraton IV.	Randál ZUŠ Evy Randové, Luscinia, Velvarský pěvecký spolek, Panoptikum, Romance
18. 6. 2019 od 18:00	Velká opereta na malém jevišti III.	Pěvecký spolek Belcanto a hosté
23. 6. 2019 od 14:00	Duo "Malíři"	Richard Šulko, Vojtěch Šulko
18. 7. 2019 od 17:00	Anton G.	Anton G.
14. 10. 2019 od 19:00	Cantus Choralis	Katedra hudební výchovy – Pedagogická fakulta UJEP
17. 10. 2019 od 18:00	Večer španělských inspirací	Agentura Artep Roman Dietz
2. 11. 2019 od 17:00	Pocta profesorce Jitce Švábové	Emma Art Agency

5. 11. 2019 od 18:00	Hudební salón v dobách Ulriky von Levetzow (doprovodný program k říjnové přednášce)	Pěvecký spolek Belcanto a hosté
9. 11. 2019 od 18:00	Quattrovaganti hrají Michaela Čakrta a Fanny Mendelssohnovou	Quattrovaganti
27. 11. 2019 od 18:00	Život v kuffíku – charitativní koncert ZŠ Mírová	ZŠ Mírová a Nadace La Vida Loca
18. 12. 2019 17:00	Vánoční myslivecké troubení	Českomoravská myslivecká jednota
19. 12. 2019 19:00	Adventní koncert	Vladimír Gončarov, Inna Davidenko, Severočeské divadlo

4.3. Muzejní pedagogika

Kromě běžných povinností a programů (interaktivní programy pro školy, komentované prohlídky, dílničky aj.) byla hlavní pozornost muzejní pedagogiky v první polovině roku věnována realizaci projektu „*Mít svět přečtený*“. Do něho se muzeum zapojilo ve spolupráci se Severočeskou knihovnou Ústí nad Labem a vybranými školami Ústeckého kraje. Pracovníky muzea byl připraven program, který probíhal v prostorách ústeckého, děčínského a lounského muzea, a součástí byly i venkovní exkurze, procházky a výuka ve školách (více v kap. 6.3.).

I tento rok Muzeum města Ústí nad Labem pořádalo krajské kolo geologické olympiády (zajišťovala Z. Vařilová spolu s pracovníky muzejní pedagogiky) a muzeum navštívili také účastníci historické olympiády a byli provedeni výstavami „Schichtova epopej“ a „Neobyčejný svět prvních zemědělců“. Pro žáky Gymnázia Dr. Václava Šmejkalů byly připraveny „Projektové dny“, při kterých si vyslechli vybrané přednášky z nabídky muzea (zajistili odborní pracovníci z historického, archeologického a přírodovědného odd.) a navštívili výstavu „Neobyčejný svět prvních zemědělců“. V říjnu byli pozváni žáci prvního a druhého stupně ZŠ na mykologickou výstavu, které se letos zúčastnilo 10 tříd z 8 ústeckých škol, čímž byla kapacita možných prohlídek v tento den vyčerpána. Tradiční spolupráci navázala muzejní pedagogika také se Severočeskou střední školou, která jako každý rok zajišťovala líčení a tvorbu účesů pro dětské návštěvníky Strašidel v muzeu. Studenti pedagogiky vypomáhali na jednotlivých stanovištích.

Pracovnice muzejní pedagogiky připravily oblíbenou každoroční akci *Strašidla v muzeu* a také doprovodný program pro děti na Muzejní noc. V neposlední řadě se oddělení podílelo na vytvoření dílničky ve výstavě „Trpaslíci“. Připraveny byly deskové hry, originální razítka, ze kterých si děti mohly vytvořit příběh a omalovat ho pastelkami, oblékání trpaslíka na magnetické zdi, kostýmy trpaslíků a zmenšovací zrcadlo. Aktivita byla připravena i k výstavě „700x Střekov“, otevřená začátkem srpna. Bohužel plavba po řece Labi, která měla být součástí oslav 700 let první písemné zmínky o hradu Střekov, byla z technických důvodů na poslední chvíli zrušena a připravený program nebyl realizován.

4.3.1. Komentované prohlídky výstav

4.3.1.1. Komentované prohlídky pro školy a školky

V prvním pololetí měly školy možnost navštívit výstavu „Schichtova epopej“, která byla otevřena již koncem minulého roku, a dále výstavu „Trpaslíci“. Výstava o rodnině Schichtů měla u škol velký ohlas. Žáci byli seznámeni s velmi úspěšnou érou ústeckých dějin. Také výstava „Trpaslíci“ se setkala s velkým zájmem ze strany škol. Z hlediska návštěvnosti škol byla v roce 2019 nejvíce oblíbená výstava „Neobyčejný svět prvních zemědělců“. Toto období je ve školách probíráno právě shodně v době otevření výstavy a umožnilo žákům probíranou látku zakončit návštěvou této expozice a své teoretické poznatky obohatit o praktické dovednosti a ukázky reálných předmětů.

Komentované prohlídky výstav pro školy v roce 2019:

Výstava	Počet komentovaných prohlídek	Název školy (počet návštěv)
Schichtova epopej (28. 11. 2018 – 7. 7. 2019)	25x	ZŠ Velké Březno 4x Krajské kolo děj. olympiády ZŠ Rabasova ZŠ Vinařská 2x ZŠ Palachova Gymnázium Dr. V. Šmejkalů 3x Gymnázium Teplice SŠ obchodu a služeb Severočeská SŠ ZŠ Vejprty SOŠ stavební ZŠ Mírová 5x Střední škola zdravotnická 2x ZŠ Anežky České
Trpaslíci (1. 3. 2019 – 11. 8. 2019)	12x	Gymnázium Jateční 2x Krajské kolo děj. olymp. SŠ obchodu a řemesel ZŠ České mládeže 2x ZŠ Stříbrnická 3x ZŠ Brná ZŠ Teplice, U Nových lázní MŠ Stříbrnická
Filmová technika (8. 3.–2. 6. 2019)	1x	ZŠ Husova

Neobyčejný svět prvních zemědělců (18. 9. 2019 – 31. 12. 2019)	47x	Gymnázium Dr. V. Šmejkalů 5x ZŠ Bystřany Gymnázium Jateční ZŠ Velké Březno 3x ZŠ Povrly ZŠ Vinařská ZŠ Hluboká 7x Gymnázium V. Hlavatého, Louny 2x ZŠ České mládeže 3x Severočeská SŠ ZŠ Pod Parkem 3x ZŠ Rabasova 2x ZŠ E. Krásnohorské 2x ZŠ Neštěmická ZŠ Karmel 2x ZŠ Hlavní 7 ZŠ SNP 6 3x ZŠ Karla IV. ZŠ Jurta
---	-----	--

4.3.1.2. Komentované prohlídky pro objednané skupiny

V roce 2019 si prohlídky výstavy s komentářem objednaly zájmové skupiny dospělých nebo organizace, které navštěvují naše muzeum již pravidelně, jako je například Živá paměť nebo Krajská zdravotní s. r. o. s klienty se speciálními potřebami a dále také Člověk v tísni a Poradna pro integraci. O prohlídky měli zájem také klienti Tyfloservisu, kterým byl program uzpůsoben vzhledem k jejich potřebám. Zájem byl předně o výstavu „Schichtova epopej“.

Výstava	Počet prohlídek	Objednaná skupina
Schichtova epopej	8x	Tyfloservis Svaz postižených civilizačními chorobami Teplice Klub turistů a důchodců Lovosice Živá paměť knihovna Cheb Odborový svaz železničářů Ml. Boleslav Poradna pro integraci Ústí n. L. Centrum sociálních služeb Jablonec n. N.
Trpaslíci	3x	Člověk v tísni Krajská zdravotní s. r. o. Živá paměť
Historická filmová technika	1x	Krajská zdravotní s. r. o.
Neobyčejný svět prvních zemědělců	1x	Krajská zdravotní, s.r.o.

4.3.2. Akce pro veřejnost, doprovodné a vzdělávací programy

Témata výstav „Schichtova epopej“ a „Trpaslíci“ provázela většinu akcí, které muzejní pedagogika v prvním pololetí připravila.

Muzejní trpaslíky a hrátky s nimi si poprvé děti okusily o **jarních prázdninách**. Vyráběla se voňavá trpasličí přáníčka, pohyblivý obrázek, na kterém se trpaslíkovi měnila barva čepičky, rozsvěcela a zhasínala lucerna, zouvala a obouvala bota a rostl nos, vybarvovaly se malinkaté sádrové odlitky trpaslíků. Nakonec si také děti mohly odnést a doma vybarvit velkého sádrového trpaslíka jako odměnu za hezkou práci na stanovištích. Nejen ruce museli všichni zaměstnat. Zabrat dostala také hlava. Děti si vybraly z několika různých obrázků trpaslíků a pořádně si je prohlédly. Následně obrázek položily a jejich úkolem bylo z paměti sestavit z jednotlivých dílků přesně toho mužíčka, kterého si vybraly a prohlédly. Na několika kulisách stromů byly rozvěšeny různé druhy čepiček, různé obličejíky, různé haleny, kalhoty, boty a také nástroje. Ten, kdo si na první pokus přesně nevybavil všechny části nebo se při výběru spletl, mohl využít další pokus a nehodící se obrázek vrátit na místo. Pro ty pozornější čekala odměna v podobě omalovánky jejich vybraného trpaslíka.

Velikonoční tvoření se jako každý rok neobešlo bez pletení pomlázek a zdobení vajíček. Tento rok ozdobily děti vajíčka do podoby zvířátek, z roliček vyráběly zajíčka a také si odnášely jednoduché slepičky z papíru.

Muzejní noc se nesla v duchu Schichtových mýdel, bublin a praní prádla, a také proto nesla název „Namydlená“. Do příprav a realizace akce se (tak jako každoročně) zapojili pracovníci všech muzejních oddělení. V průběhu večera proběhlo několik komentovaných prohlídek výstavami za účasti kurátorů a přípravu stálé expozice v budově muzea prezentovali zaměstnanci Collegia Bohemica ve stylové Schichtově nealko hospodě. Odkaz zapřísáhlého abstinenta Johanna Schichta jsme utčili podáváním jablečného moštu v teplé i studené variantě. Jako tradičně bylo na nápor návštěvníků nachystáno muzejní atrium, kde byla příjemná hudba v podání Dua Tomáš Kostka a Iva Šulcová a také stánky s občerstvením. Pod vedením animátorů vytvářely děti všelijak tvarované bubliny, pradlenka učila malé i velké, jak se pere na valše. Nezapomněli jsme ani na Schichtovy výrobky. Ty moderní mohli návštěvníci v malém stánku zakoupit, ty starší propagovaly dobové reklamy pouštěné v kinosále.

Doprovodný program pro děti zajistila muzejní pedagogika. Velký zájem byl o airbrush tetování. Pro děti i dospělé byly připraveny křížovky, úkoly na interaktivní tabuli a osmisměrky. Malý sál se proměnil v hernu deskových her. Kdo chtěl zaměstnat ruce, vyráběl mýdlo originálních vůní a barev. Na muzejní noc přišlo v roce 2019 více než 600 návštěvníků.

O prázdninách se uskutečnila také vycházka za **poznáním labských svahů** s muzejním entomologem J. Spružinou. Prováděl se odchyt hmyzu, pozorovali jsme zástupce motýlů, viděli jsme ale také bekyni velkohlavou, roháče obecného, saranči

modrokřídlo a mnoho dalších druhů hmyzu. Součástí procházky byly i naučné aktivity pro děti.

V rámci *letní čítárny* se konaly tři **akce s trpaslíky** v atriu muzea. Kromě již osvědčených aktivit, které se s námi táhly od jarních prázdnin a byly stále oblíbené, měly děti ještě možnost hledat v zelených částech atria a kolem rybníčku 9 schovaných sádrových trpaslíků a odpovědět na jednoduchý kvíz. Za správné odpovědi dostaly opět velkého trpaslíčka k dozdobení.

V říjnu se tradičně setkávají milovníci hub na muzejním **mykologickém sběru** a následně na výstavě nasbíraných pokladů. I tento rok jsme navštívili lokalitu v okolí obce Tašova. Bohužel počasí nepřálo každoroční hojné účasti a déšť řadu zájemců o mykologický výklad odradil. Na vycházku se vydal jak dlouholetý spolupracovník muzea Jiří Roth, tak i Martin Kříž. Následující den byla pro návštěvníky nachystána **mykologická poradna a výstava hub** čítající kolem 200 druhů, a M. Kříž si připravil přednášky na téma „Naše bedly“.

Podzimní prázdniny se nesly v přírodním duchu. Děti obdivovaly živé ježky a také ježky a netopýrky vyráběly z papíru. Tvořily pomocí frotáže listů vlastní atlas, zpod jejich rukou vznikl i malý strašáček a zeleninová zahrádka.

Tématem **Strašidel** bylo tentokrát období pravěku, resp. doba kamenná. Na deseti stanovištích se návštěvníci seznámili s každodenním životem, uměním, magií, lovem, lokalitou Stadice i s pravěkými zvířaty. O *pravěkém umění* se dozvěděli v jeskyni ve sklepení muzea, kde na ně čekala obrazárna maleb zvířat. Inspirovány touto obrazárnou děti následně samy vytvořily obrázek stejným stylem, jako pravěký umělec. Otázky o tom, co *neolitický člověk* choval za zvířata, v jakém obydlí žil, co jedl, pěstoval, používal za nástroje a tak dále, se návštěvníci pokusili správně zodpovědět v kvízu, ve kterém měli na výběr ze šesti odpovědí. Malé děti se rozhodovaly na základě obrázků. U *šamana* se vytvářely magické talismany a pytlíčky s bylinkami, které šaman začaroval, aby měly kouzelnou moc. Ve *Stadicích* se lovci oblékli do kožíšků a procházeli bažinami, přeskakovali oheň, prolézali pod mamutem, to vše museli stihnout v rychlém tempu. I na dalším stanovišti se děti pěkně procvičily, tentokrát v „mušce“. Úkolem *lovce* bylo trefit šípem co nejvíce zvířat schovaných v lese. Procházela se lovecká stezka, ve které děti trefovaly terče s obrázky lesní zvěře. Dalším úkolem bylo poznat *po hmatu*, který z pravěkých předmětů se skrývá v krabínce. Předposledním úkolem bylo najít – vyhrabat obrázky *kostí pleistocenních zvířat* a určit, komu patřily, anebo nalézt obrázek kousku střepeu a rozhodnout, do které neolitické nádoby se hodí. V knihovně se dolepovaly postavám na obrázku neolitické vesnice do rukou nástroje nebo předměty, které odpovídaly vykonávané činnosti. Do prázdných míst patřil srp, přeslen, keramická nádoba, zrněterka apod. Děti si z muzea odnášely náhrdelník z *korálek* se zubem šelmy a také „*sněžitko*“ *mamuta*. Opět na závěr dostaly diplom, upomínkovou magnetku a malou sladkost. Do příprav a realizace akce se zapojili pracovníci všech muzejních oddělení a vypomohli i studenti Severočeské střední školy.

Poslední akcí pro děti byla v roce 2019 **adventní dílnička**, na které se vyráběly tradiční vánoční výrobky z papíru a jiných materiálů.

Interaktivní vzdělávací programy pro školy a školky

Program/akce	Počet programů	Název školy (počet návštěv)
Zubr Emil v pravěku pro ZŠ	32x	ZŠ Karla IV. ZŠ Tisá ZŠ Nová 3x ZŠ Anežky České 6x ZŠ Řehlovice ZŠ Velké Březno 4x ZŠ Hlavní 2x ZŠ Vojnovičova 2x ZŠ České mládeže 4 x ZŠ Teplice, U Nových lázní 2x ZŠ Pod Vodojemem 2 x ZŠ Molekula 2x ZŠ Litoměřice ZŠ Palachova
Zubr Emil v pravěku pro MŠ	7x	MŠ Řehlovice MŠ Zvoneček 5x ZŠ Molekula (1. třída)
Kdo byl před námi v lese	16x	ZŠ Kamenická Děčín 2x ZŠ Nová 4x ZŠ Stříbrnická ZŠ Palachova ZŠ Jurta ZŠ Brná ZŠ Teplice Metelkovo nám. 2X ZŠ Komenského Děčín 2x ZŠ Stříbrnická 2x
Geologie severních Čech	1x	ZŠ Karla IV.
Mykologický den pro školy	10x	ZŠ Karla IV. ZŠ Stříbrnická 2x ZŠ Elišky Krásnohorské ZŠ České mládeže 2x ZŠ Tisá ZŠ Mojžíř ZŠ Hlavní ZŠ Rabasova

4.3.3. Muzeum čte dětem

Tradiční předčítání pohádek pro děti předškolního i mladšího školního věku probíhá již osmým rokem, a to v prostorách muzejní pedagogiky, atriu či muzejní knihovně.

Každý měsíc jsou představeny krátké pohádky, na jejichž téma se následně tvoří jednoduché výrobky. Každý měsíc si mohou děti vzít také úkoly související s přečtenou pohádkou a do příště přinést úkol hotový. Za vypracovaný úkol získávají pochvalu a drobné odměny. Úkoly si lepší do notýsku spolu s plakáty knížky, která se čtla, a notýsek se také dozdobí ilustrací z příběhu. Notýsek slouží také jako „evidence docházky“. Za nejhojnější účast jsou děti odměněny. Odměnu získává ale nakonec téměř každý, kdo notýsek na začátku roku obdržel a přinesl (stačí alespoň několik málo razítek). Program navštívilo celkem 114 dětí za rok.

Měsíc	Název knihy	Interpret (počet dětí)
Leden	P. Šrut Pavouček Pája	Kaučká (12)
Únor	V. Čtvrtek O Kačence a tlustém dědečkovi	Pospíšilová (17)
Březen	Z. Pospíšilová Knižnické pohádky	Pospíšilová (6)
Duben	J. Krůta Pohádky ze Sluníčka	Kaučká (9)
Květen	M. Pekárková, Vl. Brodský Na mou duši na psí uši	Kaučká (11)
Červen	M. Pekárková, Vl. Brodský Na mou duši na psí uši	Pospíšilová (6)
Červenec	P. Bezděka Bajky a pohádky z Vysočiny	Pospíšilová (6)
Srpen	----	----
Září	To nejlepší z Hajaji	Pospíšilová (15)
Říjen	O. Sekora O psu vzduchoplavci	Kaučká (11)
Listopad	P. Šrut, J. Čapek Pohádky brášky králíka	Pospíšilová (9)
Prosinec	E. Šaloun O skřítku Racochejlovi	Pospíšilová (12)

5. Spolupráce s dalšími subjekty

5.1. Mezinárodní spolupráce

Mezinárodní spolupráce a partnerství muzea v rámci dlouhodobých smluv:

Organizace / fyzická osoba	Forma spolupráce	Rok
Schlossbergmuseum Chemnitz	Partnerské muzeum (v rámci oficiálního partnerství města Ústí nad Labem a města Chemnitz)	od 2007 (doba neurčitá)
Státní Borodinské muzeum – rezervace historie a války	Spolupráce ve vědeckém bádání, výměna zkušeností, příprava společných výstavních projektů a výměna informací o činnosti muzeí	od 2014 (doba neurčitá)
Federální státní příspěvkové zařízení „Státní Vladimírsko-Suzdalské historicko-architektonické a umělecké muzeum – památková rezervace“	Spolupráce v oblasti muzejní práce a popularizace historického a kulturního dědictví národů Ruska a České republiky, vědecko-výzkumné, vědecko-sbírkové a expozičně-výstavní práce	od 2014 (doba neurčitá)

Muzeum národního osvobození v Mariboru ve Slovinsku	Smlouva o spolupráci vyjadřuje vůli pro další spolupráci, která naváže na úspěšný společný mezinárodní projekt, který byl věnovaný dokumentaci válečných památek moderních evropských dějin	od 2016 (doba neurčitá)
---	---	----------------------------

Další zahraniční spolupráce v rámci konkrétních výzkumných či výstavnických aktivit:

Organizace / sdružení/ fyzická osoba	Forma spolupráce	Rok	Garant za muzeum
ENoRM – European Network of River Museums	Členství muzea v mezinárodním spolku (společné téma vnitrozemské vodní plavby, prezentace spol. témat, vytvoření interaktivní databáze, součinnost při tvorbě výstav a publikací ad.)	od 2016–dosud	M. Krsek
Staatliche Schlösser, Burgen und Gärten Sachsen/Schloss Weesenstein	Země česká, domov můj (výstava k 100. výročí založení Československa věnující se soužití Čechů a Němců v tomto státě)	2017–2019 (výstava na zámku Weesenstein od 27. 10. 2018 do 31. 3. 2019)	T. Okurka
Institut für sächsische Geschichte und Volkskunde	Kontaktní zóny (webové stránky mapující přeshraniční české, německé a polské iniciativy v oblasti kultury, sportu a veřejné politické angažovanosti)	od ledna 2017	T. Okurka
AG Naturschutzzinstitut Region Dresden e. V.	<i>Lutra lutra</i> (přeshraniční projekt zaměřený na výzkum a ochranu vydry říční v příhraničním regionu)	2017–2020	V. Beran
Umweltzentrum Dresden e. V.	<i>ATHENE</i> (přeshraniční projekt zaměřený na ochranu sýčka obecného v Ústeckém kraji a Sasku)	2017–2020	V. Beran
Wo Wagner weilte	příprava putovní výstavy – Kultur- und Tourismusgesellschaft Pirna	2019–2020	V. Houfek
Seliger-Gemeinde e.V.	- vydání knihy Leopold Pözl: Žijí ve tmě / Die im Dunkeln leben	2019	T. Okurka

5.2. Spolupráce s vysokými školami

Spolupráce s dalšími vysokými školami v ČR probíhá v rámci konkrétních dlouhodobých i krátkodobých projektů, výzkumných a výukových činností či studijních aktivit jednotlivých zaměstnanců muzea.

Výčet vysokých škol v ČR, se kterými probíhá dlouhodobá spolupráce:

Vysoká škola	Fakulta	Témata spolupráce, projekty	Doba spolupráce	Odd. muzea (pracovník)
UJEP		spolupráce v oblastech rozvoje vzdělávání, výzkumu, vývoje, umění a další tvůrčí činnosti k celkovému zlepšování kvality života v regionu, včetně využívání a sdílení informačních zdrojů, knihoven, databází, evidenčních pomůcek a sbírek; dále pak v oblastech oboustranného zvyšování kvalifikace pracovníků, vzdělávání studentů a poskytování prostoru ke stážím či odborným praxím; spolupráce v rámci projektové a grantové činnosti	2015–dosud	kolektiv Muzea města Ústí nad Labem
	Filozofická fakulta	studijní program „Historické vědy“ a vědecko-výzkumná činnost v oblasti historického výzkumu, zvyšování kvalifikace pracovníků v rámci studia	2013–dosud	Historické odd. (V. Houfek, T. Okurka, M. Krsek)
	Pedagogická fakulta	spolupráce při pořádání vědeckých a kulturních akcí, v rámci propagace, realizace praxe studentů	2011–dosud	Historické odd.
	Univerzita třetího věku	výuka regionální historie, archeologie	2011–dosud	Historické a archeologické odd. (M. Krsek, E. Wiesnerová)
UK Praha	Přírodovědecká fakulta	výzkumné projekty (geologie, geografie, zoologie), odborné publikace, školení studentů, oponentní posudky, Živá mapa – webová aplikace s databází míst spojených s významnými přírodovědci	2011–dosud	Přírodovědné a historické odd. (Z. Vařilová, V. Beran, M. Krsek)
UP Olomouc	Přírodovědecká fakulta	výzkum lindušek úhorních v Podkrušnohorské pánvi – zvyšování kvalifikace pracovníků v rámci studia	2014–2023	Přírodovědné odd. V. Beran
Univerzita Pardubice	Chemicko-technologická fakulta	analýza anorganických látek z vydřích tkání	2013–dosud	Přírodovědné odd. V. Beran
ČZU v Praze	Fakulta agrobiologie, potravinových a přírodních zdrojů	analýza parazitů vydry říční	2015–dosud	Přírodovědné odd. V. Beran
Masarykova univerzita v Brně	Přírodovědecká fakulta – Ústav geologických věd	spolupořádání Geologické olympiády (každoroční krajské kolo GO)	2017–dosud	Přírodovědné odd. Z. Vařilová, muzejní pedagogika

5.3. Spolupráce s dalšími organizacemi

Zvláštní postavení v rámci dlouhodobé úzké spolupráce má **Collegium Bohemicum, o. p. s.** Collegium Bohemicum je na základě rozhodnutí statutárního města Ústí nad Labem uživatelem části kancelářských, provozních a výstavních prostor muzejní budovy, které užívá bezúplatně včetně vnitřního vybavení. Je *garantem projektu stálé historické expozice*, na kterém se Muzeum města Ústí nad Labem významně spolupodílí. Muzeum města Ústí nad Labem zabezpečuje bezúplatně provozní náklady Collegia Bohemica, o. p. s. (např. ostraha, energie, vodné a stočné, topení apod.). Dále muzeum zabezpečuje část uložené sbírky Collegia Bohemica, o. p. s., v depozitářích historického oddělení Muzea města Ústí nad Labem.

Muzeum města Ústí nad Labem spolupracovalo v roce 2019 intenzivně s Collegiem Bohemicem, o. p. s., na přípravě expozice „*Naši Němci*“. Během roku 2019 proběhlo zasedání vědecké rady Collegia Bohemica, pokračovaly práce na aktualizaci architektonického návrhu a scénáře výstavy, bylo vypsáno výběrové řízení na zhotovitele výstavy, z něhož vyšel jako vítěz David Syrovátka. Zároveň probíhalo restaurování exponátů určených pro výstavu a vyřizování zápůjček pro výstavu. Otevření expozice je plánováno na rok 2020.

Ve spolupráci Muzea města Ústí nad Labem a Collegia Bohemica byly dále realizovány dvě kulturní akce: Duo malíři (chebské lidové písně a texty v původním nářečí) a koncert Quattrovaganti hrají Michaela Čakrta a Fanny Mendelssohnovou, jakož i výstavy *Probuzení a protest* a *Po stopách malíře Eberharda Bachmanna*. Muzeum města Ústí nad Labem a Collegium Bohemicum prezentovaly svoji práci ve společném stánku na Sudetoněmeckém sjezdu v Řezně ve dnech 7.–9. 6. 2019.

Tab. dalších organizací v ČR dlouhodobě spolupracujících v rámci odborných aktivit (řazeno abecedně):

Organizace	Témata spolupráce, projekty	Doba spolupráce	Odd. muzea garant
ALKA Wildlife, o. p. s.	instalace budek pro sokoly stěhovavé na lidských stavbách v Ústeckém, Libereckém a Středočeském kraji, monitoring raroha velkého a příprava záchranného programu (včetně sběru materiálu), průzkum hnízdní populace lindušky úhorní v hnědouhelných velkolomech Ústeckého kraje	dlouhodobé	Přírodovědné odd. V. Beran
AOPK ČR	odborné konzultace a občasně průzkumy na vyžádání	dlouhodobé	Přírodovědné odd. V. Beran, P. Bultas, J. Spružina

Asociace muzeí a galerií ČR	odborní pracovníci se podílí na práci komisí AMG ČR	dlouhodobé	V. Houfek (od roku 2012 předsedou ústecké krajské sekce AMG ČR)
Česká společnost ornitologická	mapování hnízdního rozšíření ptáků v ČR, správní řízení v působnosti Ústeckého kraje	dlouhodobé	Přírodovědné odd. V. Beran
ČT - Toulavá kamera	reportáže z regionu na muzejní, historická aj. témata	2010–dosud	Historické odd. M. Krsek
GLU AV ČR, v. v. i.	geologický výzkum pískovcových oblastí, publikační činnost	2011–dosud	Přírodovědné odd. Z. Vařilová
Ministerstvo životního prostředí ČR	problematika související s Bonnskou úmlouvou, Memorandum o porozumění na ochranu stěhovavých dravců a sov Eurasie a Afriky	2012–dosud	Přírodovědné odd. V. Beran
NPÚ, územní pracoviště Ústí nad Labem, územní pracoviště Loket a Muzeum v přírodě Zubrnice	spolupráce na dokumentaci a záchraně architektonického dědictví	dlouhodobé	Historické odd. M. Krsek
Občanské sdružení 400/27	budování databáze architektury severu Čech (www.usti-aussig.net)	dlouhodobé	Historické odd. M. Krsek
Obecní úřad Rynoltice/Technická univerzita Liberec	Připomínka tradice firmy Schicht v Rynolticích	2018–dosud	Historické odd. M. Krsek
Severočeská vědecká knihovna	projektová spolupráce, digitalizace dokumentů	dlouhodobé	knihovna
	projekt „Mít svět přečtený aneb spolupráce knihoven a škol ve vzdělávání v Ústeckém kraji“	2018–2019	V. Houfek, M. Krsek, J. Doležel, J. Belis, M. Kaucká, M. Pospíšilová, K. Nováková, J. Belis, L. Rypka, E. Wiesnerová
Společnost pro dějiny Němců v českých zemích	společnost významně spolupracuje na konferenční a vydavatelské činnosti muzea; členství ve výboru společnosti od roku 1999	dlouhodobé	Historické odd. V. Houfek
Společnost spolupracovníků kroužkové stanice NM Praha	práce ve výboru	dlouhodobé	Přírodovědné odd. V. Beran

Správa NP České Švýcarsko	konzultace odborné problematiky, spolupráce na tvorbě plánu péče, výzkumné a popularizační aktivity na území NP, výstavní projekty a publikace	dlouhodobé	Přírodovědné odd. Z. Vařilová, V. Beran, J. Spružina
Ústecká komunitní nadace	spolupráce při realizaci projektu na zpřístupnění šikmé věže kostela Nanebevzetí Panny Marie	2015–dosud	Historické odd. M. Krsek, V. Houfek
Ústecká muzejní a vlastivědná společnost	Obnovení činnosti – vlastivědná práce	2019	Krsek, Houfek, Rypka, Beran, Hubková
Ústecká numismatická společnost	Pravidelné schůzky (1x měsíčně)	dlouhodobé	Historické odd. J. Hubková
Veřejný sál Hraničář	projekt „60 Ústeckých nej“ (videomapping), v rámci mezinárodního projektu Forget heritage	2016–dosud	Historické odd. M. Krsek
Zoo Ústí nad Labem	akce „Vítání ptačího zpěvu“, odkaz H. Lumpeho, společná publikační činnost, sbírkotvorná činnost, ad.	dlouhodobé	Přírodovědné a historické odd. V. Beran, M. Krsek, Z. Vařilová
Zubrnická muzeální železnice	mapování historie železnice na Ústecku	dlouhodobé	Historické odd. M. Krsek

Spolupráce s organizacemi či muzei v rámci konkrétních krátkodobých projektů (řazeno abecedně):

Organizace	Témata spolupráce, projekty	Doba spolupráce	Garant (muzeum)
Elbe Dock	Festival ElbeDock	2019	M. Krsek
Historický ústav AV ČR, UJEP	Historický atlas měst	2018–2020	V. Houfek, T. Okurka
House of Lobkowitz	Oslavy 700 let hradu Sřekov	2019	M. Krsek
ISTAR	Historie cihelny Köhler	2019	M. Krsek
JUROS s.r.o	terénní průzkumy motýlí fauny vybraných lokalit Ústeckého kraje	květen až září 2019	J. Spružina
Krásné sousedění, z. s.	Záchrana hrobek na hřbitově Krásné Březno	2019	M. Krsek

Magistrát města Ústí nad Labem	Oslavy 770 let města	2019	M. Krsek, V. Houfek
	Pracovní skupina pro přípravu Strategie města 2030	2019	M. Krsek
	Ideová příprava Technoparku	2019	M. Krsek
MF DNES	Pamětní deska Václavu Sedláčkovi – hřbitov Bráník	2019	M. Krsek
Městské služby	Rekonstrukce hřbitovní kaple v Krásném Březně	2019–2020	M. Krsek
Národní muzeum	příprava expozice československých dějin 20. století (člen poradní skupiny)	2018–2019	T. Okurka
	Konzervace podmaleb	2019	J. Belis
Oblastní muzeum Děčín	Restaurování podmaleb	2019	J. Belis
Pěvecký spolek BELCANTO	Hudebně-dramatický program „Velká opereta na malém jevišti - III. díl“ (premiéra 18. 6. 2019)	1. 4. – 18. 6. 2019	J. Hubková
	Doprovodný program k 8. přednášce cyklu „Schichtova epopěj – názorný průvodce českou historií“: Hudebně-dramatický program „Hudební salón z časů Ulriky von Levetzow“ (nastudování, premiéra 5. 11. 2019)	15. 9 – 5. 11. 2019	J. Hubková
UJEP	Průmyslové dědictví severozápadních Čech a nové výzvy jeho využití	2019	M. Krsek
	Pamětní deska Václava Sedláčka - Kampus	2019	V. Houfek, M. Krsek
	Třicet 1989–2019. Sametové oslavy v Ústí nad Labem	2019	V. Houfek/Okurka
UJEP, muzea a archivy v Ústeckém kraji	Dějiny průmyslu Ústeckého kraje	2019–2020	V. Houfek, T. Okurka, M. Krsek
Úřad Ústeckého kraje	Lodní doprava na Labi	2018–2019	M. Krsek
Úřad městského obvodu Střekov	Pamětní tabule Johanny Herzogenberg v kapli v Brné	2019	M. Krsek

Ústecký kraj; Emma-Agency	Pocta profesorce Jitce Švábové, Muzeum města Ústí nad Labem spolupořadatel	2. 11. 2019	J. Hubková
Veřejný sál Hraničář	Výstava „Sluneční město“	6. 3. – 26. 7. 2019	J. Doležel

V první polovině roku 2019 finišovala spolupráce se Severočeskou vědeckou knihovnou na projektu „**Mít svět přečtený aneb spolupráce knihoven a škol v Ústeckém kraji**“, započatá v roce 2018. Po přípravné fázi došlo od ledna 2019 k postupné realizaci naplánovaných výstupů ve všech částech projektu.

Pro MŠ Bělehradská z Ústí nad Labem byl vytvořen zážitkový program v Archeoskanzenu Březno u Loun, dále dva výukové programy, které proběhly v prostorách muzea a jeden výukový program uskutečněný v areálu MŠ. V programech byly využity metody kritického čtení, objevného vyučování, dramatické výchovy a praktických činností. Tématem byla pověst o Přemyslu Oráčovi a život starých Slovanů. Realizaci uskutečnili M. Pospíšilová z odd. muzejní pedagogiky a J. Doležel z hist. oddělení (v rámci části projektu *P 7 – Zpracování místního tématu z historie, folkloru, zeměpisu, hospodářství regionu a umění pro děti MŠ*).

Základní škola Komenského náměstí z Děčína uskutečnila program částečně již v zimních měsících minulého roku návštěvou výstavy Svět kachlových kamen a návaznými aktivitami. Dále se uskutečnil s touto školou výlet do okolí řeky Labe, žáci se zabývali využitím a rolí řeky dnes a v minulosti, plavbou po Labi aj. Následovala prohlídka Masarykových zdymadel a přírodní památky Vrkoč. Projekt byl časově umístěn do období středověku a v rámci návazných aktivit se také žáci měli možnost prostřednictvím programu muzejníků seznámit s technikami psaní brkem a pečetěním. Programy realizovali K. Nováková z odd. muzejní pedagogiky a J. Belis s M. Krskem z oddělení historického (dvě části projektu: *P 8 – Zpracování místního tématu z historie, folkloru, zeměpisu, hospodářství regionu a umění pro 1. a 2. ročník ZŠ* a dále *P 9 – Zpracování místního tématu z historie, folkloru, zeměpisu, hospodářství regionu a umění pro 3. – 5. ročník*).

Ve spolupráci se ZŠ Prokopa Holého z Loun proběhla výuka v Oblastním muzeu v Lounech s husitskou tematikou. Pracovalo se přímo ve výstavě, kde žáci pomocí prvků výstavy a dalších doplňujících podkladů vytvořili ucelený soubor o Janu Husovi, husitských válkách a osobnostech z doby husitské spjatých s lounským regionem. Využito bylo metod kritického učení, myšlenkových map, dramatické výchovy a práce s literaturou. Program realizovali M. Pospíšilová z odd. muzejní pedagogiky a E. Wiesnerová a L. Rypka z archeologického oddělení (*P 10 – Zpracování místního tématu z historie, folkloru, zeměpisu, hospodářství regionu a umění pro 7. a 8. ročník*). Se stejnou školou ústecké muzeum spolupracovalo také na části projektu *P 11 – Zpracování místního tématu z historie, folkloru, zeměpisu, hospodářství regionu a umění pro 9. ročník*, kde M. Kaucká z odd. muzejní pedagogiky a J. Doležel z historického oddělení působili jako odborní garanti.

V poslední části projektu, *P12 – Zpracování místního tématu z historie, folkloru, zeměpisu, hospodářství regionu a umění pro SŠ*, muzeum spolupracovalo se Střední odbornou školou a Gymnáziem Dr. A. Šmejkalova v Ústí nad Labem. Program realizoval M. Krsek z hist. odd. spolu s pracovníci muzejní pedagogiky. Během komentované prohlídky města si studenti vyslechli přednášku o důležitosti řeky pro dopravu a rozvoj průmyslu, o dějinách plavby a navštívili střežkovskou parní vodárnu. V ústeckém muzeu byla pro třídu připravena práce ve výstavě Schichtova epopej. Zde se studenti setkali s prvními osobnostmi ústeckého průmyslu a tyto informace byly dále rozvíjeny v následující práci ve škole ve formě křížovek, práce s knihou a dalších soutěží. Následující lekce se věnovaly seznámení se Slavnými ústeckými značkami a Ústeckými Nej. Žáci si měli zvolit vlastní nově nalezené Ústecké Nej a svou volbu obhájit v diskuzi. Sami pak pózovali v dobových kostýmech a za úkol měli nafotit nově reklamu na dobové výrobky a součástí této lekce bylo také pečení „trmické mušle“. Jedno z posledních témat se týkalo Mareschových trpaslíků a jejich fiktivního propojení pomocí volného literárního útvaru s nejvýznamnějšími osobnostmi, které byly v minulosti s Ústím spjaty.

Celý projekt byl úspěšně ukončen popsáním metodik, které budou volně k dispozici na *Metodickém portálu RVP.CZ* jako modelové výstupy pro využívání vyučujícími mateřských, základních a středních škol.

5.4. Práce s dobrovolníky

V rámci spolupráce s Dobrovolnickým centrem, o. s., v roce 2019 vypomáhalo aktivně v muzeu pět dobrovolníků (působili v muzejní knihovně, na historickém odd. a muzejní pedagogice): Hana Tožičková – aktualizace databáze a sken negativů, Mária Fafejtová – sken pozitivů, Lydie Hornerová – pomoc s přípravou strašidel a podzimních prázdnin (výroba dekorací, instalace stanovišť, příprava materiálu na dílny ad.), Vojtěch Poláček a Karolína Watziková – pomocné knihovnické práce. Dobrovolníci odpracovali v muzeu v roce 2019 přes 200 hodin.

5.5. Studentské praxe

V roce 2019 nebyly realizovány v Muzeu města Ústí nad Labem studentské praxe.

6. Sbírkotvorná činnost – celková statistika

6.1. Evidence sbírek

6.1.1. Rozsah sbírek

K 31. 12. 2019 je evidováno celkem **203 066** sbírkových předmětů nebo souborů, z toho 200 459 předmětů je evidováno v II. stupni evidence (katalogizační karty) a 2 607 předmětů nebo souborů zůstává dosud v I. stupni evidence (čísla KP).

Přehled o počtu sbírkových předmětů podle podsbírek:

Podsírka	Počet předmětů v I. st. (KP) k 31. 12. 2019	Počet předmětů v II. st. k 31. 12. 2019	Celkový počet sbírkových předmětů k 31. 12. 2019
Archeologie	2	24639	24641
Archeologie – středověk	1	15573	15574
Botanika	0	8656	8656
Entomologie	0	81877	81877
Fotografie	1011	2521	3532
Geologie	0	29982	29982
Grafika	1	5427	5428
Lahve	0	2159	2159
Nové dějiny	1201	5605	6806
Numismatika	47	4763	4810
Pohlednice	49	4568	4617
Staré tisky	0	1503	1503
Technika	142	4763	4905
Umění	8	1094	1102
Umělecké řemeslo	82	3017	3099
Vojenství	0	2756	2756
Zoologie	0	1556	1556
Zvl. skup. KP (více podsbírek)	63	0	63
Celkový počet	2607	200459	203 066

6.1.2. Získávání nových sbírkových předmětů

V roce 2019 bylo zaevidováno za celé muzeum celkem 68 nových přírůstkových čísel (tj. 68 předmětů nebo souborů), z toho: 6 přírůstků (6 předmětů) v podsb. Fotografie, 1 předmět v podsbírce Vojenství, 5 přírůstků (5 předmětů) v podsbírce Technika, 54 přír. čísel (54 předmětů) v podsbírce Umělecké řemeslo, 2 přír. čísla (2 předměty) v podsbírce Umění. Přírůstky za rok 2019 budou nahlášeny do CES v prvním čtvrtletí roku 2020.

Způsob nabytí nových přírůstků do sbírek v roce 2019: Z celkového počtu 68 přírůstků sbírkových předmětů bylo 9 předmětů koupeno, 29 předmětů bylo získáno darem, 23 předmětů bylo do sbírky zařazeno ze starých nezpracovaných fondů a 7 předmětů bylo získáno vlastním sběrem v terénu.

6.1.3. Inventarizace

Celkem bylo v roce 2019 zinventarizováno 15 027 evidenčních čísel sbírkových předmětů, což činí minimálně 7 % sbírkových předmětů z každé podsbírký.

Počty zinventarizovaných předmětů v období 1. 1. – 15. 12. 2019:

Podsírka	Plán 7 %	Skutečně zrevidováno	Výčet zrevidovaných inv. čísel
Archeologie	1725	1797	A 14742 – A 16538
Archeologie – středověk	1090	1176	AS 9417 – AS 10592
Botanika	592	592	B 4025 – B 4616
Entomologie	5731	6299	E 41818 – E 48116
Fotografie	247	250	FG 1751 – FG 2000
Geologie	2099	2134	G 16060 – G 18193
Grafika	380	380	GR 2770 – GR 3149
Lahve	151	167	L 1156 – L 1322
Nové dějiny	476	479	ND 3602 – ND 4080
Numismatika	337	360	NU 2546 – NU 2905
Pohlednice	323	330	P 2391 – P 2720
Staré tisky	107	111	ST 788 – ST 898
Technika	343	349	T 2743 – T 3091
Umění	77	77	U 555 – U 631
Umělecké řemeslo	213	213	UŘ 1531 – UŘ 1743
Vojenství	193	193	V 1398 – V 1590
Zoologie	109	116	Z 907 – Z 1022
Zvl. skup. KP (týkající se více podsbírek)	4	4	KP 11/66, 132/66, 144/66, 153/66
Celkový počet	14197	15027	

6.2. Komunikace s CES Ministerstva kultury ČR

V r. 2019 byla odeslána 1 žádost o aktualizaci počtu sbírkových předmětů v CES, a to k 15. 3. 2019 (přírůstky za II. pol. r. 2018 – 24x FG, 2x NU, 20x T, 4x V, 62x UŘ a převod z I. do II. st. evidence v pods. Geologie, Zoologie, Botanika, Entomologie a Numismatika). Ve fázi přípravy je nyní žádost o změnu v CES týkající se vyřazení 24 sbírkových předmětů a evidence 68 nových přírůstků za rok 2019.

6.3. Vizualizace sbírky v CES

Během roku 2019 nebyly do CES MK vloženy žádné další obrázky sbírkových předmětů. Zbývá ještě doplnit obrázky k několika podsbírkám, a to k podsbírcce Umění, Grafika a Umělecké řemeslo.

6.4. Reevidence II. stupně

K 31. 12. 2019 jsou všechny evidenční záznamy II. stupně zaneseny v elektronickém sbírkovém systému Bach. Průběžně jsou doplňovány záznamy II. stupně u některých předmětů evidovaných dosud pouze v I. stupni evidence, získaných ještě před přihlášením sbírek do CES, nebo záznamy nových přírůstků do sbírek. Jsou sledovány termíny pro povinný převod z I. do II. stupně evidence (3letá lhůta) u nově získaných předmětů.

7. Aktivity odborných oddělení

7.1. Historické oddělení

Hlavní pracovní a odborné aktivity

Historické oddělení prezentovalo jako hlavní téma v první polovině roku historii Schichtových závodů. Vedle činností spojených se sbírkovou činností se podařilo zaznamenat na zvukový nosič dvojí zajímavé paměti respondentů spojených s předválečnou érou firmy a jedny psané vzpomínky významné osobnosti spojené přímo se vznikem Schichtovy epepeje.

Druhá polovina roku patřila 700. výročí první zmínky o hradu Střekov. Zásluhou kampaně „Vystav tvůj Střekov“ se podařilo zainteresovat široké publikum, které se podílelo na tvorbě výstavy. Muzeum tak mohlo zdokumentovat řadu zajímavých předmětů s motivem hradu a některé získalo i darem. Historické oddělení z regionálního pohledu zpracovalo světově významné 100. výročí založení architektonické školy Bauhaus. Zásadně se také podílelo na přípravě popularizačních podkladů k 770. výročí první zmínky o městě Ústí nad Labem.

Všichni kurátoři sbírek pokračovali ve sběru sbírkových předmětů dle plánu práce se sbírkami, jejich průzkumu, dokumentaci a evidenci a podle jejich stavu i konzervaci nebo restaurování. Konzervátoři spolupracovali s kurátory budoucími výstavy, a to jak v oblasti přípravy předmětů k vystavení, tak přímo při stavbě výstav.

V rámci vědecko-výzkumné činnosti je dlouhodobě úsilí zaměřeno na podmalby na skle, na příčiny jejich nejčastějšího poškození i historické způsoby oprav. Získané informace jsou pak prakticky využívány při hledání nových metod restaurování, ale i bezpečné adjustace i uložení.

K dalším velkým tématům patřila dokumentace průmyslového dědictví a přírodních věd ve spolupráci s UJEP a Univerzitou Karlovou při přípravě databázových

hesel (*Dějiny průmyslu Ústeckého kraje a Živá mapa: Topografie dějin přírodních věd v českých zemích*). Pracovníci historického oddělení zpracovávali rešerše a studie pro prestižní vědecké projekty Univerzity Karlovy („*Královská Horní Lužice. Panovnícká reprezentace – mechanismy vlády – symbolická komunikace 1319/29–1635*“) a Historického ústavu Akademie věd („*Komunikační rebelie. České stavovské povstání a jeho následky v politice městských rad v zemích Koruny české /1617–1623/*“) *Historický atlas měst – Ústí nad Labem*: Ve spolupráci s Historickým ústavem AV ČR a UJEP připravovali svazek z ediční řady *Historický atlas měst*. Plnili také roli odborných garantů při přípravě pedagogických programů pro základní a střední školy s tématem regionální historie („*Mít svět přečtený aneb spolupráce knihoven a škol v Ústeckém kraji*“). Vzhledem k blízkosti se realizací stálé expozice Collegia Bohemica také zintenzivnila spolupráce na její přípravě (výběr a restaurování exponátů, úpravy expozice, technická pomoc).

Další provozní úkoly

Organizace a zajišťování celoročního přednáškového cyklu „Schichtova epopěj – názorný průvodce českou historií“.

Celoroční spolupráce s Numismatickou společností Ústí nad Labem a Děčín, včetně přednášky „Město Jáchymov jako významné centrum hornictví, mincování a kultury“.

Spolupráce s vedoucím semináře numismatiky KHI UJEP T. Veličkou a jeho studenty na téma „Vývoj numismatické sbírky Muzea města Ústí nad Labem“

Jednání s Karlem Grošem ohledně daru 325 fotografií z pozůstalosti jeho matky, ústecké operní pěvkyně Ludmily Škorpilové-Grošové – výběr, vyhodnocení, popis a uspořádání položek jako podklad pro darovací smlouvu, uzavřenou v lednu 2020.

Sudetoněmecký sjezd, Řezno, 7.–9. 6. 2019, společný stánek MMUL a Collegia Bohemica – představení aktuálních a plánovaných aktivit MMUL

Spolupráce na přípravě expozice českých Němců pro Collegium Bohemicum

Sběr v terénu ohrožených relikvií architektury – litinové sloupy z nejstarší dochované tovární budovy ve městě, hrotnice z vyhořelé věže Větruše, pozůstatek plynové lampy z Krásného Března aj.

Akvizice části pozůstalosti fotografa Rudolfa Jenatschkeho (fotografie rodiny Petschek)

Výpomoc ostatním odd. (např. muzejní pedagogice: komentované prohlídky („Schichtova epopěj“), vzdělávací program Zubr Emil, výroba různých stojanů kulis a dalších výrobků např. na akci Strašidla v muzeu, účast na sběru pro Mykologickou výstavu)

Stěhování a reorganizace výstavních materiálů a fundusu (likvidace – sběrný dvůr) a muzejních skladů (úklid a reorganizace bunkru pod hotelem Vladimír), převozy do nového skladu v Důlčích, odvozy sádrokartonů a vyřazených elektrospotřebičů.

Oddělení spolupracuje s různými spolky, dlouhodobě spolupráce trvá s Ústeckou numismatickou společností, která realizuje své měsíční schůzky v muzeu. Historické oddělení také za muzeum zpracovalo velkou část tiskových zpráv, které měly větší širokou odezvu v médiích.

Obrazová a video prezentace muzea a jeho sbírek

Součástí činnosti historického oddělení je také foto- a videodokumentace:

- diapozitivy: 5 091 ks, sken pozitivy: 2 050 ks, 10 inv. č. (ND)
- ateliérové focení sbírkových předmětů + podklady k propagačním plakátům: 2 100 fotografií

Historické sbírky – rozvoj, změny, investice, digitalizace

V podsбірce techniky (T) se hlavním tématem roku staly dějiny firmy Schicht. V rámci popularizace tématu úspěšnou výstavou „Schichtova epopej“ došlo k akvizici série školních obrazů a pohlednic reprodukcí originální olejomalby s výjevy z českých dějin malované v letech 1925–1928 na zakázku Georga Schichta. Těmito akvizicemi pokračovalo badatelské zhodnocení výjimečného počínu ústeckých průmyslníků v podobě daru školních obrazů všem školám v ČR ku příležitosti desátého výročí republiky, jehož výsledkem byla odborná studie na dané téma. Do sbírky se v této souvislosti dostal jako nále z také další školní obraz z produkce firmy Schicht, ale z jiné než vlastenecké série. Znázorňuje výrobu rostlinných olejů. S tématem souviselo i restaurování a evidence staršího nálezu reklamy na kosmetiku Elida. Dalším větším souborem, o nějž se sbírka rozrostla, byly tři kusy historické fotografické techniky. Pochází ze starých fondů a k jejich odbornému zpracování, konzervaci a evidenci došlo v rámci přípravy výstavy o fotografu Eckertovi. Dále bylo získáno několik regionálních výrobků různých druhů.

V podsбірce vojenství (V) završila senzační akvizice ze zahraničí dlouhodobou práci na popularizaci podílu ústecké rodačky Lilli Hornig na vývoji atomové bomby v USA za druhé světové války. Ve spolupráci muzea a občanské aktivistky Michaely Valáškové vznikla pamětní deska této osobnosti na jejím rodném domě, a to za využití historických fotografií získaných už dříve od syna Lilli Hornig. Nově se podařilo od stejného donátora, Christophera Horniga z Washingtonu, získat Vojenskou bundu „parka“ horských jednotek US ARMY z roku 1941, kterou nosila Lilli Hornig na tajně základně Los Alamos v Novém Mexiku v letech 1944–1946.

Podsбірka umělecké řemeslo (UŘ) je z velké části tvořena starými fondy, tedy dary občanů a náhodnými nákupy. Druhý velký blok představují poválečné konfiškáty, tedy sbírky německých podnikatelů a občanů. Třetí blok tvoří novodobé přírůstky, někdy z inventářů státních podniků, které zůstaly v provozovnách po druhé sv. válce (např. hodiny). Nové přírůstky tvoří občasně dary občanů, terénní sběr a občasně nákupy (Aukro). Samostatný blok přírůstků tvoří zařazování do druhého stupně evidence dosud nezpracovaných předmětů z prvního stupně nebo zpracování dosud neevidovaných předmětů, byť pocházejí ze starých fondů. Tyto práce je

třeba přednostně dokončit a tím uzavřít starou etapu budování sbírky. Dlouhodobý sbírkotvorný plán vzhledem k charakteru sbírky nebyl v minulosti stanoven. Návrh sbírkotvorného plánu je rozšiřovat sbírku keramiky o výrobky firmy Maresch a jako doplněk k ní i keramiky „konkurenční“ z produkce továrniček v severočeském regionu, jeho západní části (Děčín, Teplice, Telnice atd.), sbírat i nakupovat do sbírky předměty uměleckořemeslného charakteru vzniklé na Ústecku. V rámci sbírky UŘ je smysluplné sbírat i hudební nástroje, mající vazbu na provozování hudby v regionu (místní výrobci a prodejci). V UŘ jsou již evidovány klavíry a buben. Několik klarinetů a jedna flétna jsou ve sbírce techniky, včetně jednoho klavichordu. Sbírkou i v roce 2019 rozšiřovaly nejčastěji dary občanů a zpracované staré fondy. Větší investice do nákupu sbírkových předmětů nebyly proto nutné.

Podsírka lahví (L) se rozrostla o několik desítek nových potencionálních přírůstků. Zatím byly umyty, tříděny a připravovány k evidenci. Do podsírky numismatiky (NU) bylo získáno darem větší množství náhodně shromážděného numismatického materiálu (211 mincí, 1 medaile, 1 vyznamenání) z různých zdrojů. Materiál byl určen a roztříděn a sepsán. Některé předměty bude možno zařadit do sbírky, jiné se stanou součástí pomocného materiálu.

Podsírka fotografií se rozrostla o šest předmětů a zejména o 19 500 fotografií vzniklých v průběhu roku při dokumentaci krajiny, města a muzea. Pro výstavní projekt vzniklo 5 000 fotografií.

Konzervace a restaurování:

Historické oddělení zahrnuje též konzervátorskou dílnu, která v roce 2019 ošetřila různým způsobem předměty z podsírky uměleckého řemesla, umění, numismatiky a nálezy z archeologických výzkumů, a to jak v úrovni konzervace, tak restaurování.

- Konzervováno či restaurováno celkem 18 ks sbírkových předmětů
- Konzervace několika desítek archeologických kovů z probíhajících výzkumů, či menších akcí (včetně 20 mincí)
- Sejmутí keramického reliéfu z Domu Umění (FUD UJEP) v Ústí nad Labem (říjen 2019)
- Sejmутí keramické plastiky z budovy bývalých Pozemních staveb v Ústí nad Labem (září 2019)
- V dílně konzervátorů zároveň provedeno větší množství oprav na dosud neevidovaných předmětech, pomocného muzejního materiálu a výstavního fundusu.

Externí zápůjčky:

V roce 2019 byly zapůjčeny předměty z historických podsírek pro výstavní účely pěti institucím:

- Staatliche Schlösser, Burgen und Gärten Sachsen/Schloss Weesenstein, Země česká, domov můj, 27. 10. 2018 – 31. 3. 2019, 1 předmět z podsírky ND (ND 560)
- Oblastní muzeum v Děčíně, Napoleonika, 17. 4. 2019 – 30. 10. 2019, 46 předmětů (V)

- Základní škola Neštětice, 100. výročí vzniku české školy v Neštětích, 14. 9. 2019, 20 předmětů (T, ND)
- Oblastní muzeum v Děčíně, Fotografický ateliér H. Eckert, 13. 2. 2019 – 7. 4. 2019, 4 předmětů (T)
- Veřejný sál Hraničář – Výstava Sluneční město, 6. 3. 2019 – 26. 7. 2019; plastika z budovy magistrátu města Ústí nad Labem (Zoubek, Kmentová); keramický reliéf z Plavecké haly Klíše (E. Taberiová) - dílčí části

Se sbírkami historického oddělení pracovalo 11 badatelů, převážně v podsбірce Fotografie, dále pak Umění, Technika, Vojenství a Nové dějiny.

Badatelské návštěvy (návštěvy a studium podsбірek):

Badatel	Podsбірka	Téma	Organizace (bydliště)
Tomáš Velička a jeho studenti semináře numismatiky	Numismatika	Vývoj numismatické sbírky MMUL	KHI FF UJEP
Angela Šmatláková	Pohlednice	Zámek Velké Březno	UJEP
Ivan Veselý	Fotografie	Krásný les	Čerčany
Rostislav Vaněk	Fotografie	Ulice Stará a Hornická	Ústí nad Labem
Angela Šmatláková	Fotografie	Zámky Velké Březno, Krásné Březno a Libouchec	Lovosice
Jana Malenčuková	Fotografie	Mírkov	Neštětice
Lucie Nohejlová	Fotografie	Krásný Les	Praha
Martin Brýda	Vojenství	Napoleonské bitvy	Oblastní muzeum v Děčíně
Dušan Pavlů	Technika	Reklama Schicht	Vysoká škola kreativní komunikace
Naděžda Klempířová	Technika	Normalizace	Expo J. S.
Josef Nový	Technika	Výkresy lodí z archivu bývalé Loděnice Valtřov	Povodí Vltavy

7.2. Archeologické oddělení

Hlavní pracovní a odborné aktivity

Archeologické oddělení i v roce 2019 zajišťovalo záchranné archeologické dohledy a výzkumy v bývalém okrese Ústí nad Labem, dále správu a péči o sbírkové předměty a movité archeologické nálezy, prezentaci své práce a sbírek veřejnosti v podobě přednášek, Dne archeologie, exponátu měsíce.

Zaměstnanci archeologického oddělení připravili výstavu „Neuvěřitelný svět prvních zemědělců“, která byla zapůjčena z Muzea T.G.M. Rakovník. Archeologové se

připojili k celosvětové akci Den archeologie celodenním programem pro širokou veřejnost, inspirovaným obdobím mladší doby kamenné.

Oddělení uspořádalo deset komentovaných prohlídek a jeden seminář pro studenty Gymnázia Jateční. Pracovníci publikovali jeden popularizační článek, čtyři krátké odborné články.

Archeologové se pravidelně účastní jednání Komise pro severočeskou archeologii, včetně komisí na archeologických výzkumech (hradiště Vlčí hora, hradiště Dolánky – L. Rypka). E. Wiesnerová se rovněž zúčastnila pravidelného jednání Krajské archeologické komise na pracovišti NPÚ v Krásném Březně. E. Wiesnerová a L. Rypka pracovali na projektu se Severočeskou vědeckou knihovnou „Mít svět přečtený“.

Archeologické dohledy

V průběhu roku se archeologické oddělení vyjadřuje ke stavebním záměrům v území s archeologickými nálezy. Celkem bylo v roce 2019 odesláno 252 vyjádření.

Povinností oprávněných organizací je zapisovat všechny akce v terénu do databáze Archeologického ústavu AV ČR – Archeologické mapy ČR a zároveň prostřednictvím databáze odevzdávat nálezné zprávy z jednotlivých pozitivních akcí menšího rozsahu. Do databáze byly průběžně během roku zapisovány všechny realizované akce pozitivní i negativní.

Po ukončení záchranného archeologického dohledu a splnění všech závazků ze strany investora je vystaven doklad o výzkumu (expertní list), který potvrzuje, že stavba proběhla v souladu se zákonem č. 20/1987 Sb., o státní památkové péči. Bylo vystaveno 61 těchto dokladů.

V roce 2019 proběhly **tři menší záchranné výzkumy** – Skorotice (rodinný dům na p.p.č. 899/490 a akce vodovod, kanalizace a komunikace pro kolonii rodinných domů, naše organizace realizovala jen část výzkumu) a Habrovany (rodinný dům na p.p.č. 252/8). Kromě toho bylo realizováno dalších 28 pozitivních a 39 negativních dohledů a jiných akcí. Celkem se jednalo o 40 investorských akcí, 27 rodinných domků a tři jiné akce (povrchové sběry, detektorové průzkumy). Oddělení realizovalo sběry na katastru Vítova a Habrovan a ve spolupráci s dobrovolníky detektorové průzkumy na Chlumecké stezce a v dolním Pobělí.

Záchranné archeologické výzkumy a dohledy za rok 2019 (některé akce začaly již v roce 2018, a proto nejsou uvedeny):

KNN = kabel nízkého napětí, RD = rodinný domek, kVN = kabel vysokého napětí, VN = vysoké napětí, TS = trafostanice

Č. akce	Název a popis akce	Katastr	Movité nálezy nebo zachycené situace
01-19	Brozánky, č.p. 56, kNN	Řehlovice	

02-19	Čermná, p.p.č. 705/3, kNN	Čermná	
03-19	Přestanov, p.p.č. 217/97, 217/96, 2 RD	Přestanov	
04-19	Brožánky, p.p.č. 1841/1, likvidace starých sloupů VN (neohlášená akce)	Řehlovice	ano
05-19	Habří, p.p.č. 1422/3, kNN	Řehlovice	
06-19	UL-Všebořice, p.p.č. 962/25, kNN	Všebořice	
07-19	Trmice, ul. U Školy, úprava NN, kNN	Trmice	
08-19	Čermná, p.p.č. 81, 19/2, RD	Čermná	
09-19	Libouchec, p.p.č. 510/3, 506/2, 509/2, 3932/2, stavba RD	Libouchec	ano
10-19	UL, Tovární 1932/30, revitalizace výrobního areálu EVROmat	Ústí nad Labem	ano
11-19	Velké Chvojno, p.p.č. 357/13, stavba RD a inž. sítí	Velké Chvojno	
12-19	Telnice, podél silnice III/2482, stavba chodníku, veřejného osvětlení a odvodnění	Telnice	
13-19	Krásný Les, st.p.č. 580, kNN	Krásný Les	ano
14-19	UL-Vaňov, p.p.č. 488/1, kNN	Vaňov	
15-19	Chabařovice, p.p.č. 1456/3, stavba RD a inž. sítí	Chabařovice	ano
16-19	UL, Sklářská, U Vlečky, Na Luhách, rekonstrukce plynovodu	Ústí nad Labem	ano
17-19	Skorotice, p.p.č. 899/487, stavba RD (neohlášená akce)	Skorotice	ano
18-19	Skorotice, p.p.č. 899/490, stavba RD	Skorotice	ano (malý ZAV)
19-19	Skorotice, p.p.č. 899/518, stavba RD (neohlášená akce)	Skorotice	ano
20-19	Brná, ul. Karla Maye, p.p.č. 535, přípojka kNN	Brná	ano
21-19	Klíše, Na Nivách, optická síť	Klíše	
22-19	Březí, p.p.č. 424, výměna armaturního uzlu plynovodu	Březí	
23-19	Valtířov, p.p.č. 409/26, stavba RD	Valtířov	
24-19	Malé Chvojno, p.p.č. 236/4, stavba RD	Malé Chvojno	
25-19	Valtířov, p.p.č. 409/65, stavba RD	Valtířov	
26-19	Přestanov, p.p.č. 221/149, stavba RD	Přestanov	ano
27-19	UL-Klíše, venkovní areál plavecké haly Klíše, revitalizace areálu (přestavba bazénů)	Klíše	ano
28-19	UL-Střekov, síť elektronických komunikací T-Mobile ČR, 1. etapa	Střekov	
29-19	Habrovice, p.p.č. 46/2, stavba RD	Habrovice	

30-19	Valtířov, p.p.č. 113/1, stavba RD	Valtířov	ano
31-19	Žežice, p.p.č 13/4, stavba RD	Žežice	
32-19	UL, ul. Na Schodech, depozitář knihovny	Ústí nad Labem	
33-19	Přestanov, p.p.č. 217/88, 217/69, stavba RD a inž. sítě	Přestanov	ano
34-19	Valtířov, p.p.č. 409/28, stavba RD a inž. sítě	Valtířov	
35-19	Habrovany, p.p.č. 1584, nové OM	Habrovany	
36-19	Brná, Zlatá stezka, kNN	Brná	
37-19	UL - Bukov, p.p.č. 195/2, 139/55, 139/62, 1991/1, kVN, kNN	Bukov	
38-19	Lipová, výměna anodového uzemnění a kabelů NN	Lipová pod Blanskem, Slavošov	
39-19	Petrovice, p.p.č. 2062/3, stavba RD	Petrovice	
40-19	Skorotice, kolonie RD - vodovod a splašková kanalizace 5. a 6. etapa + komunikace	Skorotice	ano (ZAV)
41-19	UL - Klíše, "TS Alešova a TS Na Výsluní", výměna kVN	Klíše	ano
42-19	Petrovice, p.p.č. 131/14, stavba RD	Petrovice	ano (2 secesní kachle předány do UŘ)
43-19	Vítov, p.p.č. 101/28, stavba RD	Vítov u Velkého Března	
44-19	Zubrnice, p.p.č. 35, stavba RD	Zubrnice	
45-19	Habrovany, p.p.č. 252/8, stavba RD	Habrovany u Řehlovic	ano (malý ZAV)
46-19	Telnice, optické napojení SKI areálu Telnice	Telnice	ano
47-19	Síť elektronických komunikací T-Mobile	Klíše	
48-19	RD včetně inženýrských sítí, p.p.č. 101/24	Vítov u Velkého Března	ano
49-19	Střekov, ul. Novoveská, ev. č. 2395, kNN	Střekov	
50-19	Vaňov, ul. P. Stránského, p.p.č. 4091/1, kNN	Vaňov	
51-19	Petrovice, p.p.č. 499/43, novostavba RD + přípojky	Petrovice u Chabařovic	ano
52-19	Nová Ves, p.p.č. 78/2, kNN	Nová Ves	ano (kulturní vrstva)
53-19	Řehlovice, p.p.č. 92/20, p.p.č. 99/2, nové OM	Řehlovice	
54-19	Dubice, kabelizace NN - 1. část, p.p.č. 507/74	Dubice nad Labem	
55-19	Trmice, Tyršova č.p. 864, přístavba servisní místnosti k servisu RENAULT	Trmice	
56-19	Svádov, U Stodol, p.p.č. 42/2, kNN	Svádov	ano

57-19	UL - Klíše, poloha Ovčí vrch (ulice U Panského dvora)	Klíše	
58-19	Chlumec, p.p.č. 887/4, kabelizace NN	Chlumec u Chabařovic	
59-19	Dubice, kabelizace NN - II. část, p.p.č. 593/2	Dubice nad Labem	
60-19	Chlumec, ul. Příkrá, p.p.č. 930/5, kabelizace NN	Chlumec u Chabařovic	ano
61-19	Velké Březno - Horní Police, rekonstrukce plynovodu, 1. etapa	Velké Březno	
62-19	Dubice nad Labem, povrchový sběr na poli Z od návsi	Dubice nad Labem	ano
63-19	UL-Střekov, síť elektronických komunikací T-Mobile ČR, I. a II. etapa	Střekov	
64-19	novostavba RD, p.p.č. 899/505 (neohlášená akce)	Skorotice	ano
65-19	novostavba RD, p.p.č. 899/424 (neohlášená stavba)	Skorotice	ano
66-19	novostavba RD, p.p.č. 899/219, p.p.č. 899/695 (neohlášená akce)	Skorotice	ano

Další provozní úkoly

Výpomoc při realizaci výstav ostatních oddělení, při celomuzejních akcích (organizace muzejní noci) a akcích pro děti (Strašidla v muzeu).

Archeologické sbírky – rozvoj, změny, investice

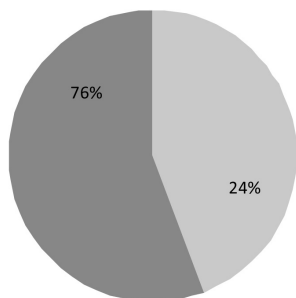
V souvislosti s dohledy a záchrannými výzkumy probíhá laboratorní ošetření a evidence nálezů a konzervování kovových, kostěných a kamenných předmětů a zlomků, a to u všech pozitivních akcí.

Průběžně je umýván a přebalován nezpracovaný materiál ze starých výzkumů v katastru Tuchomyšle KP 1515/98-53.

V roce 2019 byl na oddělení zaměstnán dokumentátor, který kresebně dokumentoval vybrané movité nálezy z nových výzkumů (poslední měsíce v roce to byli dokumentátoři dva) a laborant, který rekonstruoval keramické nádoby z výzkumu v Hrbovicích. Dále probíhalo zpracování výzkumu v Hrbovicích z roku 2017 (laboratorní ošetření, kontrola plánové dokumentace a fotografií z terénu, digitalizace plánů, plavení environmentálních vzorků a jejich následná analýza) prostřednictvím brigádníků, stálých muzejních zaměstnanců a externích firem. Od října zaměstnává muzeum třetího archeologa na poloviční úvazek.

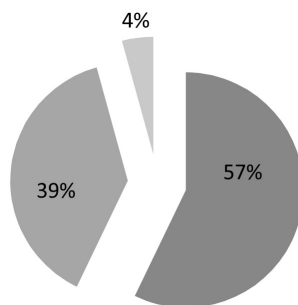
Průběžně probíhala kontrola záznamů v Bach Systems i kontrola stavu předmětů a obalových materiálů. U některých proběhla rekonzervace.

Záchrané archeologické dohledy a výzkumy realizované v roce 2019:



- pozitivní akce s nálezy (celkem 31)
- negativní akce bez nálezů (celkem 39)

Záchrané archeologické dohledy a výzkumy podle typu akce:



- rodinné domky (celkem 27)
- investorské akce (celkem 40)
- ostatní akce (celkem 3)

Digitalizace vybraných sbírkových předmětů – bylo vyfotografováno 30 sbírkových předmětů.

Externí zápůjčky:

V roce 2019 byly zapůjčeny sbírkové předměty těmito institucím: OVM v Litoměřicích, výstava „Město na dvou pahorcích. 800 let od počátku města Litoměřic“ (soubor 14 raně středověkých předmětů z podsbírký AS); NG v Praze, výstava „Sasko-Čechy – Tak blízko-tak daleko“ (dva předměty z podsbírký AS).

Archeologická sbírka byla zpřístupněna jednomu badateli a proběhlo deset konzultací k detektorovým nálezům a k římsko-provinciální keramice.

Badatelské návštěvy (návštěvy a studium podsbírek):

Badatel	Podsírka	Téma	Organizace / bydliště
Miloslav Křižan	AS	hroty šípů (kovář a výrobce šipek)	Trenčín

7.3. Přírodovědné oddělení

Přírodovědné oddělení se i v roce 2019 zaměřovalo především na dokumentaci stavu životního prostředí v Ústeckém kraji, v rámci kterého byl prováděn i sběr materiálu za účelem rozšíření jednotlivých podsbírek. Vybrané aktivity byly směřovány na práci s veřejností, a to nejen formou realizace výstav s přírodovědnou tematikou, ale také formou přednášek, exkurzí a publikační činností. Mimo tuto hlavní činnost

se pracovníci oddělení věnovali také výzkumným aktivitám, především geologickému výzkumu pískovcového fenoménu Českého Švýcarska, výzkumu ptáčích společenstev hnědouhelných velkolomů Ústeckého kraje a intenzivnímu sčítání ptáků v rámci metodiky LSD. Jednotliví odborní pracovníci oddělení intenzivně spolupracují s dalšími odbornými organizacemi s lokální, krajskou, celorepublikovou i zahraniční působností.

Zaměstnanci přírodovědného oddělení se odborně podíleli na výstavě „Za orchidejemi Českého středohoří“, která byla převzata z litoměřického muzea a upravena pro potřeby Muzea města Ústí nad Labem. Poslední čtvrtletí roku bylo věnováno přípravám výstavy „Pisky známé i neznámé“, včetně vytvoření a tisku výstavního katalogu.

V průběhu celého roku 2019 probíhala systematická práce na publikaci o geologii a geomorfologii Českosaského Švýcarska (editorská činnost, odborné texty a doprovodné obrázky, grafika a sazba knihy včetně zapracování všech autorských a jazykových korektur, spolupráce na tvorbě map, ad.).

Celkem oddělení uspořádalo čtyři přednášky, pět exkurzí pro veřejnost, pracovníci publikovali 15 popularizačních a dva odborné články. Přírodovědné oddělení připravilo také tři exponáty měsíce.

V rámci dokumentace stavu životního prostředí Ústeckého kraje byla realizována celá řada projektů jak krátkodobých, tak i dlouhodobých. Z nadregionálních projektů stojí za zmínku celorepubliková koordinace monitoringu sokola stěhovavého a raroha velkého, odborná garance Memoranda pro ochranu stěhovavých dravců a sov Eurasie a Afriky, podíl na přípravě Strategie ochrany stěhovavých dravců a sov pro MŽP a realizace přeshraničních projektů ATHENE a LUTRA.

V rámci zvyšování kvalifikace se odborní pracovníci oddělení pravidelně účastní konferencí a seminářů a jeden pracovník pokračoval s doktorským studiem. Oddělení také pořádalo jednu konferenci o sýčkoví.

Hlavní náplň terénních prací a průzkumů

Zoologie

- Přeshraniční výzkumné projekty „*Lutra lutra*“ a „*Athene*“ (více v kap. 9.1.)
- Výzkum hnízdní a migrační ekologie lindušky úhorní (více v kap. 9.1.)
- Monitoring a ochrana raroha velkého – dlouhodobý projekt
- Monitoring a ochrana sokola stěhovavého v ČR – dlouhodobý projekt
- Zapojení do dlouhodobého programu sčítání ptáků – LSD (sčítání 5x ročně na 14 liniích)
- Odečítání kroužků různých druhů ptáků a kroužkování ptáků – dlouhodobý projekt
- Zajišťování vhodných hnízdních příležitostí pro sokola stěhovavého na průmyslových stavbách Ústeckého kraje, postupně i v dalších krajích ČR (v roce 2019 vytipováno několik dalších objektů a instalováno několik budek)

- Mapování rozšíření ptáků v Ústeckém kraji
- Monitoring uhynulých živočichů podél vybraných úseků silnic v Ústeckém kraji (v letních a podzimních měsících)
- Monitoring průchodnosti vybraných objektů (podchody, propustky) u silnic v Ústeckém kraji (pomocí fotopastí, v letních a podzimních měsících)

Botanika

- Botanický průzkum vrchu Deblík v Českém středohoří (2019 – 2021)
- Revize a zpracování údajů týkajících se lokality hořečku nahořklého u Malého Chvojna
- Sledování rozšíření vybraných botanických druhů v Ústeckém kraji

Entomologie

- Inventarizační průzkumy motýlů (Lepidoptera) a vybraných druhů brouků (Coleoptera) Ústeckého kraje
- Faunistický průzkum motýlí fauny na lokalitách jezero Most, jezero Milada, Žďárek, Horní Varvažov, Úžín, Olšinky, Nebočadský luh a Valtířov

Geologie

- Magnetometrický průzkum území NPČŠ (dlouhodobý projekt 2017–2020)
- Terénní průzkum lomů a starých dobývek (pískovce, vulkanity, železná ruda), neolitické suroviny, ad.

Další provozní úkoly

Výpomoc ostatním odd. při realizaci a likvidaci výstav, zápůčka exponátů a přírodnin (Středověké Ústí, Neuvěřitelný svět prvních zemědělců ad.), výpomoc odd. muzejní pedagogiky a spolupráce na celomuzejních akcích (Muzejní noc, Strašidla v muzeu či Mykologický den – sběr a instalace vzorků, dodávání přírodnin na různé akce oddělení muzejní pedagogiky). Stěhování a reorganizace výstavních materiálů a fundusu (likvidace – sběrný dvůr) a muzejních skladů (úklid a reorganizace bunkru pod hotelem Vladimír), převozy do nového skladu v Důlcích, odvozy sádrokartonů a vyřazených elektrospotřebičů atd.

Zajištění plynování depozitářů a dalších vybraných prostor v budově muzea.

Přírodovědné sbírky – rozvoj, změny, investice

Přírodovědné oddělení pravidelně pečuje o sbírkový fond v podsírkách botanika, entomologie, geologie a zoologie. V rámci péče o sbírky je pravidelně prováděna revize min. 7 % sbírkového fondu, sbírky jsou pravidelně několikrát měsíčně kontrolovány a 1x ročně chemicky ošetřovány. Evidence sbírky byla postupně převedena do elektronické podoby, nyní dochází k opravám chyb a doplňování chybějících údajů, u podsbírký botaniky jsou také systematicky vkládány scany jednotlivých sbírkových předmětů do elektronické databáze. S přírodovědnými podsírkami pracovalo celkem 9 badatelů.

Nákupem části sbírky pana Jaroslava Bašty došlo k rozšíření sbírky zoologie o 171 dermoplastických preparátů ptáků ve špičkové kvalitě. Většina kolekce je tvořena jedinci z území České republiky, zastoupeny jsou ale i preparáty získané ze Střední Asie, Jižní Afriky či Jižní Ameriky. V průběhu roku 2020 bude kolekce zařazena do druhého stupně evidence. Pořízen byl také kosterní preparát uhynulé slonice indicé, který byl vystaven ve vstupu do muzea a bude zařazen do sbírky v roce 2020.

Zpracování starších sběrů brouků (Coleoptera) čeledi střevlíkovitých (roztřídění, determinace), které v minulosti nasbíral Václav Vysoký.

Do druhého stupně evidence bylo zařazeno celkem 116 sbírkových čísel.

- Reevidence 2. stupně (Bach Systems) – průběžně prováděna při práci s programem Bach Systems dílčí aktualizace údajů u všech podsbírek oddělení, doplněna byla chybějící data z databáze lokalit pro entomologickou podsírku.

- Digitalizace (focení a scan sbírkových předmětů) – bylo prováděno průběžně dle výstavních a pedagogických potřeb.

Preparace sbírkových předmětů

V roce 2019 bylo preparováno 63 uhynulých vyder a několik dalších kusů lasicovitých šelem, dále několik koster hlodavců, pěvců a dravců, několik ptačích vajec. Dále byla shromážděna početná kolekce vzorků DNA řady jedinců. Bylo preparováno několik set jedinců hmyzu, především z řádů Lepidoptera, Coleoptera a Orthoptera a sesbíráno bylo několik desítek vzácnějších rostlin, které byly zpracovány.

Reevidence 2. stupně (Bach Systems): V podsírce botaniky reevidence prováděna průběžně při práci se sbírkou, v podsírce entomologie doplněno či opraveno 1 072 záznamů.

Externí zápůjčky:

V roce 2019 byly zapůjčeny sbírkové předměty těmto institucím: Muzeum másla Máslovice (kolekce dermoplastických preparátů plazů, ptáků a savců,); Národní muzeum Praha – výstavy „Archa Noemova“ (kolekce pěti dermoplastických preparátů supů bělohavých); Regionální muzeum Mělník – výstava „Nespoutaná řeka“ (kolekce 20 dermoplastických preparátů ptáků a savců); Muzeum města Tišnova – výstava „Milování v přírodě“ (kolekce dermoplastických preparátů ptáků a savců).

Badatelské návštěvy (návštěvy a studium podsbírek):

Badatel	Podsírka	Téma	Organizace / bydliště
Jindřich Černý	E	Lepidoptera – Nepticulidae	Entomologický klub při LP
Václav Vysoký	E	Coleoptera, Lepidoptera	Entomologický klub při LP
Miloš Trýzna	E	Lepidoptera – sběry z Madagaskaru	SNP Českosaské Švýcarsko

Petr Brůha	E	Coleoptera – Curculionidae	Entomologický klub při LP
Pavel Zdvořák	B	studium vybraných druhů vyšších cévnatých rostlin	PřF UK, Praha
Pavel Zdvořák, Vít Joza	B	studium vybraných druhů vyšších cévnatých rostlin	PřF UK, Oblastní muzeum v Mostě
Jan Gneist	G	revize starších sbírek z lokalit sekundárně vyzvednutých jurských ker podél lužické poruchy (diplomová práce)	PřF UK Praha
Milan Chroust	G	terciérní želvy	PřF UK Praha

7.4. Knihovna

Fond knihovny čítá celkem 55 742 evidovaných jednotek a je zpracován v knihovním systému Verbis. Během roku 2019 zpracovala knihovna 2 412 knihovních jednotek. Z toho bylo zakoupeno 312 titulů, výměnou bylo získáno 364, z projektu Česká knihovna 20 knih. Další přírůstky tvoří knihy z bývalé archivní knihovny, knihy vyřazené jinými knihovnami a neprodejné propagační tiskoviny a dary. Knihovna odbírá 68 titulů časopisů. Kompletní ročníky jsou dále zpracovány, svázané do desek a uloženy na regál.

Přírůstek knižního fondu:

Rok	Koupí	Projekt Česká knihovna	Výměnou	SF (archivní)	Celkem
2019	312	20	364	1716	2412

Knihovnu navštívilo 1 286 badatelů (včetně zaměstnanců muzea), bylo vyřízeno 86 dotazů. Pro badatele bylo vyhledáno v katalogu, zapůjčeno a zpět uloženo na regál 1715 knih a časopisů. Prostřednictvím meziknihovní výpůjční služby byla zprostředkována zápůjčka nebo zhotovení kopie 23 knih (článků). Knihovna rovněž kopíruje a skenuje dokumenty pro zaměstnance muzea zdarma, pro ostatní návštěvníky knihovny za úplatu.

Badatelské návštěvy a výpůjčky v knihovně: R = regionální literatura, M = odborná literatura, MP = periodika, MVS = meziknihovní výpůjční služba

2019	Čtenáři	Dotazy	Výpůjčky					Celkem
			R	M	MP	ST	MVS	
Leden	151	11	111	90	38	0	4	239
Únor	146	22	61	109	36	16	6	206

Březen	166	7	158	74	34	0	2	266
Duben	125	6	106	17	39	9	2	171
Květen	100	5	32	39	6	0	0	77
Červen	198	7	69	44	20	0	0	133
Červenec	75	10	44	52	28	0	0	124
Srpen	58	1	28	24	12	0	1	64
Září	87	8	45	34	26	0	2	105
Říjen	108	3	67	25	10	0	1	102
Listopad	105	3	100	42	16	0	2	158
Prosinec	67	3	19	36	22	0	0	77
Celkem	1 286	86	840	586	287	25	41	1 738

Nadále probíhala katalogizace fondu bývalé knihovny městského archivu, duplicitní exempláře jsou průběžně sepisovány, nabídnuty knihovnám ČR. Katalog je doplňován o vlastní obálky knih. Nadále knihovna spolupracuje se Souborným katalogem ČR na budování dílčíchází bází monografie a periodika, v roce 2019 bylo aktualizováno 1791 záznamů. Pokračovala spolupráce na projektu Obálky knih.cz, za rok 2019 bylo knihovnou do databáze vloženo 181 obálek.

Knihovna zajistila rozeslání povinných výtisků časopisu Příspěvky k ústecké vlastivědě a šesti publikací: Výroční zpráva 2018, Schichtova epopěj, Václav Daneš, Vznik republiky v Ústeckém kraji (2. vydání), Reformace v německojazyčných oblastech českých zemí (1517–1945), Ústecký sborník historický 2016/2. Knihovna sestavuje bibliografii Muzeum v tisku, která se zveřejňuje na webových stránkách muzea.

Knihářská dílna

Pracovnice knihařské dílny očistily a opravily 1 pergamenovou listinu, 191 svazků knih (z toho 85 starých tisků), dále přebaly knih, viněty, stavební plány a další papírové předměty. Podílely se na instalaci a likvidaci výstav (příprava předmětů k vystavení, rámování, popisky, tapetování atd.), účastnily se revizí sbírek, spolupracovaly při přípravě a organizaci doprovodných programů oddělení muzejní pedagogiky a dalších akcí muzea. Pracovnice knihařské dílny rovněž vyrábějí pro potřeby muzea spisové desky, papírové bloky, krabice, rekvizity a kostýmy. Libuše Benešová poskytl konzultaci studentce Univerzity Pardubice, fakulty restaurování v Litomyšli. Marcela Říhová vedla dvě exkurze studentů do knihařské dílny.

Prezentace knihovních fondů

V prostorách knihovny se uskutečnilo pět tematických výstav publikací z fondu muzejní knihovny, v měsíci lednu zajistila knihovna výstavu exponátu Firemní ceníky z fondu muzejní knihovny.

Knihovna vystavila knihy ze svého fondu na výstavách muzea: 700x Střekov, Trpaslíci. Mimo muzeum byly zapůjčeny tři publikace na výstavu Böhmen ist mein Heimatland na zámek Weesenstein. Fond knihovny je prezentován i na facebookové stránce Ústecká muzejní knihovna, kde jsou průběžně vystavovány informace o novinkách v knižním fondu.

Akce organizované knihovnou

V knihovně proběhly exkurze pro středoškolské studenty v rámci „projektových dnů“ a pro studenty univerzity třetího věku. Součástí dvou exkurzí byla i návštěva knihařské dílny.

V období letních prázdnin zorganizovaly pracovnice knihovny akci Letní čítárna. Po oba měsíce byly pro návštěvníky ve venkovních prostorách muzea připraveny knihy, časopisy a stolové hry. V rámci této akce se uskutečnily přednášky a besedy se Zdeňkem Lyčkou, Vladimírem Suchánkem, Frederickem Sukamou, Václavem Houfkem a Vladimírem Cettlem a jeden koncert. Během Letní čítárny proběhlo také čtení pro děti, organizované oddělením muzejní pedagogiky.

V rámci Týdne knihoven (30. 9. – 6. 10. 2019) se uskutečnil výměnný bazar knih, který navštívilo 95 návštěvníků.

Sbírky – rozvoj, změny, investice:

Byla provedena konzervace 85 svazků podsbírky ST (staré tisky).

Externí zápůjčky:

V roce 2018 byly zapůjčeny sbírkové předměty těmto institucím: 3 knihy – Schloss Weesenstein – Böhmen ist mein Heimatland – 27. 10. 2018 – 31. 3. 2019.

Badatelské návštěvy (návštěvy a studium podsbírek):

Badatel	Podsírka	Téma	Organizace / bydliště
Petr Daněk	ST	Hudební a hudebně teoretické tisky ve sbírce muzejní knihovny	Ústav dějin umění AV ČR Praha
Táňa Šimková	ST	Knihy pro katalog k výstavě SOLA FIDE	Filozofická fakulta UJEP Ústí n. L.
Petr Mašek	ST	Provenienční znaky v knihách muzejní knihovny a sbírky starých tisků	Národní muzeum Praha

8. Výsledky vědy a výzkumu

8.1. Zapojení muzejních pracovníků do výzkumných projektů

Granty, výzkumné a programové projekty řešené v roce 2019:

- Přeshraniční projekt „*Lutra lutra*“ zaměřený na výzkum a ochranu vydry v příhraničním regionu Krušných hor (2017–2020, Projekt Interreg V A – *Ahoj sousede/ Hallo Nachbar*). Partneri projektu AG Naturschutzinstitut Region Dresden, ALKA Wildlife o.p.s. a Muzeum města Ústí nad Labem. Jeden pracovník členem řešitelského kolektivu (přírodovědné odd., V. Beran). V rámci plnění grantu prováděn monitoring, organizovány schůzky, zpracovávána terénní data.
- Přeshraniční projekt „*Athene*“ na záchranu sýčka obecného (2017–2020, Projekt Interreg V A – *Ahoj sousede/ Hallo Nachbar*). Partneri projektu Umweltzentrum Dresden e. V., Ústav biologie obratlovců AV ČR a ČSO a Muzeum města Ústí nad Labem. Jeden pracovník členem řešitelského kolektivu (přírodovědné odd., V. Beran). V projektu především prováděn monitoring, organizovány schůzky, zpracovávána terénní data.
- Grant GAČR 17-01205S „*Královská Horní Lužice. Panovnická reprezentace – mechanismy vlády – symbolická komunikace 1319/29-1635*“ FF UK Praha, katedra PVHAS, hlavní řešitel Doc. PhDr. Mlada Holá, Ph.D. Jeden pracovník členem řešitelského kolektivu (historické odd., J. Hubková). V rámci plnění grantu vypracovány rešerše i konferenční příspěvky a publikována 1 studie in: HOP 2/19 (viz bibliografie)
- Grant GA18–01320S „*Komunikace rebelie. České stavovské povstání a jeho následky v politice městských rad v zemích koruny české /1617–1623/*“ (2018–2020), Historický ústav AV ČR, hlavní řešitel PhDr. Petr Hrachovec, Ph.D.). Jeden pracovník členem řešitelského kolektivu (historické odd., J. Hubková). V rámci plnění grantu vypracovávají rešerše a studie. Výstupy výzkumu členů týmu pro FHB (česky) a pro obsáhlou publikaci v němčině budou dokončovány a publikovány během roku 2020 a 2021.
- „*Mít svět přečtený aneb spolupráce knihoven a škol v Ústeckém kraji*“ (Evropské strukturální a investiční fondy OP Výzkum, vývoj a vzdělávání) zaměřený na propojování formálního a neformálního vzdělávání a předávání klíčových kompetencí dětí MŠ a žáků ZŠ, SŠ; vytvořeno 15 vzdělávacích lekcí na různá témata (v rozsahu min. 16 hod.). Na projektu spolupracovaly knihovny Litoměřice, Louny, Děčín, základní školy ve zmíněných městech a okolí Ústí nad Labem, SŠ v Ústí nad Labem, Muzeum města Ústí nad Labem a Dobrovolnické centrum. Do projektu zapojena tři oddělení MMUL – archeologické (E. Wiesnerová, L. Rypka), historické (M. Krsek, J. Doležel, V. Houfek, J. Belis) a pedagogické (M. Kaucká, M. Pospíšilová, K. Nováková).

- *Živá mapa: Topografie dějin přírodních věd v Českých zemích*. Interaktivní databáze míst spojených s důležitými osobnostmi a událostmi z přírodních věd. (1. 3. 2018 – 31. 12. 2022, NAKI II 2 (DG18P02OVV065) – Program na podporu aplikovaného výzkumu a experimentálního vývoje národní a kulturní identity). Hlavní řešitel Přírodovědecká fakulta Univerzity Karlovy (historické odd., M. Krsek)

Další oficiální projekty a spolupráce s vědeckými organizacemi v roce 2019:

- *Naši Němci*: Příprava stálé expozice Collegia Bohemica. Během roku 2019 proběhlo zasedání vědecké rady CB, pokračovaly práce na aktualizaci architektonického návrhu a scénáře výstavy, bylo vypsáno výběrové řízení na zhotovitele výstavy. Probíhalo restaurování exponátů určených pro výstavu a vyřizování zápůjček pro výstavu (garantem příprav za muzeum je T. Okurka, odborná spolupráce M. Krsek, J. Belis, J. Preclík, J. Doležel, J. Hubková, V. Houfek, knihovnice)

- *Historický atlas měst – Ústí nad Labem*: Ve spolupráci s Historickým ústavem AV ČR a UJEP. Příprava svazku z ediční řady Historický atlas měst. Zpracování kapitoly do úvodního textu, výběr fotografií, spolupráce na výběru map. Finančně podpořilo Statutární město Ústí nad Labem. (T. Okurka a V. Houfek)

- *Dějiny průmyslu Ústeckého kraje*: Ve spolupráci s UJEP, muzei a archivy v Ústeckém kraji. (T. Okurka, M. Krsek)

- *Schichtovi*: Výzkumný projekt, který má za cíl zmapovat historii Schichtových závodů v Ústí nad Labem a osudy členů rodiny Schichtů. V roce 2019 byl v Mnichově natočen životopisný rozhovor s vnučkou Heinricha Schichta Bettinou von Siemens. Ve spolupráci s Collegiem Bohemicem pokračuje zpracování pozůstalosti Georga Schichta. (T. Okurka, M. Krsek, J. Preclík)

- *Výzkum hnízdní a migrační ekologie lindušky úhorní (Anthus campestris) v hnědouhelných velkolomech na Mostecku*: ve spolupráci s Univerzitou Palackého v Olomouci a výzkumným institutem „Swiss ornithological institute – Vogelwarte Sempach (V. Beran).

- *Geologie Českosaského Švýcarska*: Příprava publikace o neživé přírodě přeshraniční pískovcové oblasti. Kolektiv autorů – spolupráce s Geologickým ústavem AVČR, Správou NP České Švýcarsko a Přírodovědeckou fakultou UK v Praze (Z. Vařilová)

8.2. Odborné publikační výsledky

8.2.1. Články v impaktovaných a recenzovaných periodikách

Hubková J. (2019): Pražský mír v letákové publicistice. *Fontes Nissae* 2018, č. 2, s. 94–107.

Hubková J. (2019): Die Festlichkeiten zu Ehren Kaiser Maximilian II. in der Flugschriftenpublizistik der Jahre 1549–1564. *Studia Rudolphina* č. 17–18, s. 35–65.

- Myroniuk, J. (2019): Osvobození Duchcova a jeho první poválečné volby. Ústecký sborník historický 2016/2, s. 83–96.
- Trýzna, M. (2019): A new species of the genus *Morimotanthribus* Senoh & Trýzna (Coleoptera: Anthribidae) from South China. *Zootaxa*, Vol. 4701, No. 4, s. 392–400.
- Vařilová Z. (2019): 110 let od objevu Mohorovičicovy diskontinuity. – *Československý časopis pro fyziku*, 6/2019, sv. 69, s. 438–440.

8.2.2. Odborné knihy (kapitoly do knih)

- Hubková J. (2019): Letáková publicistika jako pramen k šíření reformačních myšlenek mezi Wittenbergem a panstvím Salhausenů v Čechách v letech 1517–1525. In: *Sola fide – Pouhou vírou. Luterská šlechta na Ústecku a Děčínsku a její kulturní dědictví. Katalog výstavy konané na zámku v Děčíně 25. dubna – 30. září 2018, Ústí nad Labem 2019*, s. 179–187.
- Hubková, J. (2019): Mezikonfesionální dialog a výměna myšlenek v českém a německém jazykovém prostoru 16.–18. století na příkladu a ohlasu překladatelského díla Michala Longolia Bořislavského. In: Marcela Zemanová, Václav Zeman (eds.), *Reformace v německojazyčných oblastech českých zemí (1517–1945)*. Ústí nad Labem, Univerzita J.E.Purkyně, Muzeum města Ústí nad Labem, 2019, s. 87–109.
- Hubková J. (2019): Odras přítomnosti a působení českých panovníků v Lužicích a Slezsku v letákové publicistice 16. a 17. století. In: Lenka Bobková – Mlada Holá (eds.), *Mocensko-politická prezentace a reprezentace českých králů v Lužicích a Slezsku (14. – první polovina 17. století)*. HOP/Historie – Otázky – Problémy 2/19, ročník 11, s. 162–180.
- Káčerík, A. (2019): Archeologická sonda krajinou Českého středohoří aneb ztráta „materiální paměti“. In: *Archeologie severozápadních Čech*, č. 1. Sborník k poctě Milanu Zápotockému. Ústí nad Labem, s. 45–64.
- Krsek M. (2019): *Vznik republiky v Ústeckém kraji. Druhé doplněné vydání*. Ústí nad Labem: Muzeum města Ústí nad Labem, 2019. 52 stran.

8.2.3. Sborníky z konferencí

- Káčerík, A., Peřina, I. (2019): Kostel sv. Mikuláše v Lounech, archeologické a stavební detaily z výzkumu v roce 2016. In: Havrlant, Mareš, J., Rudolfová, P., Vostřel, M. (eds.), *Poohří 8, Sborník z konference konané na Novém Hradu v Jimlíně 18. – 19. října 2018, č. 1/2019*. Louny, s. 73–84.

8.2.4. Další články (nerecenzovaná periodika)

- Belis, J. (2019): Lidové podmalby na skle ve sbírkách Městského muzea v Polné. *Polensko*, ročník XXVIII, 2019, č. 1, s. 1–4.
- Beran, V. (2019): Špaček obecný (*Sturnus vulgaris*). In: *Špačkárna: Ad multos annos*. Ústí nad Labem, Muzeum města Ústí nad Labem, 2019, s. 5–7.

- Houfek, V. (2019): Doerellovská záhada aneb neznámá vyobrazení tvrze v Tašově. In: Špačkárna: Ad multos annos. Ústí nad Labem, Muzeum města Ústí nad Labem, 2019, s. 8–12.
- Kaiser, V. (2019): Laudatio k 80. narozeninám Petra Špačka. In: Špačkárna: Ad multos annos. Ústí nad Labem, Muzeum města Ústí nad Labem, 2019, s. 13–15.
- Káčerík, A. (2019): Archeologie zaniklého středověkého města na Mariánské louce v Děčíně. In: Děčínské vlastivědné zprávy XXIX, Sborník pro vlastivědu Děčínska a Šluknovska. Děčín, s. 19–28.
- Káčerík, A. (2019): Podmokly v Děčíně pohledem archeologického a archeobotanického výzkumu při stavbě silnice tzv. Vilsnické spojky. Příspěvky k ústecké vlastivědě 2019, č. 20, s. 26–38.
- Káčerík, A. (2019): Archeologická sonda krajinou Českého středohoří aneb ztráta „materiální paměti“. In: M. Trefný (red.), Archeologie severozápadních Čech I. Sborník k poctě Milanu Zápotockému. Ústí nad Labem – Teplice – Roudnice nad Labem, 45–64.
- Krsek, M. (2019): Špaček v historických sbírkách. In: Špačkárna: Ad multos annos. Ústí nad Labem, Muzeum města Ústí nad Labem, 2019, s. 22–25.
- Spružina J. (2019): Faunistický průzkum motýlů (Lepidoptera) na určených lokalitách Ústeckého kraje. Fauna Bohemiae Septentrionalis, Tomus 43/2018, s. 105–114.

8.3. Nepublikační výsledky vědy a výzkumu

8.3.1. Konference a workshopy pořádané (spolupořádané) muzeem

Termín	Název	Pořadatel	Garant
16. 5. – 17. 5. 2019	26. ústecké kolokvium: UKRYTÉ UMĚNÍ. Českoněmecké výtvarné umění 19. a první poloviny 20. století	Společnost pro dějiny Němců v Čechách, UJEP, Collegium Bohemicum, Muzeum města Ústí nad Labem, Archiv města Ústí nad Labem	V. Houfek
29. 10. 2019	Závěrečná konference projektu ATHENE	Muzeum města Ústí nad Labem	V. Beran

8.4. Další výstupy odborné činnosti

8.4.1. Manuskripta, nepublikované závěrečné zprávy

8.4.2. Písemná odborná vyjádření, recenzi a kvalifikační posudky

Zpřístupnění bývalého zámeckého parku Krásný les. Biologické hodnocení (vypracoval V. Beran)

Přestavba rekreačního objektu a změna užívání na rodinný dům na st. p. č. 33/3 v k.ú. Michalovice. Oborné stanovisko k záměru (vypracoval V. Beran)

- „Kolektivní bydlení“, autorka I. Reitingerová; „Panenské Břežany“, autorka D. Žídková. Vyšší odborná stavební škola Děčín. Posudky dvou závěrečných prací (vypracoval J. Belis)
- „Protijezuitské spisy v Historii církevní Pavla Skály ze Zhoře“, periodikum Theatrum historiae 24/19, vydavatel Ústav historických věd FF Univerzity Pardubice, říjen 1619. Lektorský recenzní posudek (vypracovala J. Hubková)
- „Kázání jako médium konfesně-politické komunikace v raném novověku. Matyáš Hoë z Hoëneggu (1580–1645) a jeho kazatelská aktivita v předvečer a v průběhu třicetileté války“, autorka A. Kancírová. Oponentský posudek na doktorskou dizertační práci, katedra historie Univerzity Palackého Olomouc (vypracovala J. Hubková)
- „Almanach 100. výročí vzniku české školy v Neštěmicích“, autor E. Kula, Základní škola Neštěmice 2019. Recenzní posudek (vypracoval M. Krsek)
- Univerzita třetího věku při UJEP, Hodnotící posudek pěti závěrečných prací: K. Hostašová, A. Rejzková, P. Janák, H. Pečivová, N. Glaserová (vypracoval M. Krsek)
- „Lužický zlom, hranice mezi dvěma světy“ (2019), autoři M. Coubal, J. Adamovič, M. Šťastný, 272 str. Odborná recenze knihy (vypracovala Z. Vařilová)

8.4.3. Účast na konferencích a seminářích (odborné přednášky a poster)

- Doležel J. (2019): Konzervace torza kordu vz. 1878 – Konference s názvem Záludnosti konzervování-restaurování historických zbraní a zbrojí – Muzeum PČR v Praze, 25. 11. 2019 (přednáška)
- Krsek M. (2019): „Dvorní malíř SS“ - Ernst Krause a jiní sudetští Němci ve službách nacistického umění. Ukryté umění. Českoněmecké výtvarné umění 19. a první poloviny 20. století. 26. ústecké kolokvium, 16. 5. – 17. 5. 2019, Ústí nad Labem (přednáška)
- Houfek V. (2019): Česko-němečtí autoři ve sbírce Muzea města Ústí nad Labem. – Ukryté umění. Českoněmecké výtvarné umění 19. a první poloviny 20. století. 26. ústecké kolokvium, 16. 5. – 17. 5. 2019, Ústí nad Labem (přednáška)
- Rypka L., Vágner P. (2019): Nové protohistorické nálezy z východního Podkrušnohoří. – XV. Protohistorická konference „Archeologie barbarů 2019“/Frühgeschichtliche Konferenz „Archäologie der Barbaren 2019“, Jevičko/CZ, 26. – 28. 9. 2019 (přednáška)
- Myroniuk J. (2019): Poplatný každé době. – České, slovenské a československé dějiny 20. století, XV. ročník, konference, 2. – 4. 4. 2019 (přednáška)

8.5. Účast pracovníků muzea v poradních sborech, vědeckých či edičních radách a profesních sdruženích

- Dozorčí rada Collegia Bohemica (předseda dozorčí rady V. Houfek)
- Komise pro severočeskou archeologii (předseda E. Wiesnerová)

- Krajská archeologická komise při NPÚ (člen E. Wiesnerová)
- Poradní sbor pro Memorandum o porozumění na ochranu stěhovavých dravců a sov (člen V. Beran)
- Poradní sbor pro sbírkotvornou činnost MMUL (předseda Z. Vařilová, tajemník V. Beran, člen E. Wiesnerová)
- Redakční rada monografické řady „Archeologie severozápadních Čech“ (člen L. Rypka)
- Republikový koordinátor monitoringu dravců a sov v ČR pro potřeby mezinárodního projektu EURAPMOND (V. Beran)
- Republikový koordinátor monitoringu sokola stěhovavého a raroha velkého (V. Beran)
- Sbírková komise Muzea v přírodě v Zubrnících (člen M. Krsek)
- Správní rada Collegia Bohemica (člen M. Krsek)
- Svaz knihovníků a informačních pracovníků České republiky (člen regionálního výboru, H. Houfková)
- Redakční rada časopisu „Journal of the National Museum (Prague) – Natural history series“ (člen Z. Vařilová)
- Vědecká rada Českosaského Švýcarska / Scientific Board of Saxon-Bohemian Switzerland (člen Z. Vařilová)
- Výbor Jihomoravské pobočky České společnosti ornitologické (místopředseda V. Beran)

9. Ostatní publikační činnost

9.1. Publikace (knihy, sborníky, periodika) vydané muzeem

- **Ústecký sborník historický**

Ústecký sborník historický – v roce 2019 bylo vydáno číslo 2016/2 a probíhaly přípravy k vydání dalších čísel. Ústecký sborník historický je odborný recenzovaný časopis pro dějiny severozápadních a severních Čech. Časopis je především koncipován jako regionální s možnými lokálními přesahy. Vzhledem k postavení regionu jsou dalšími tematickými okruhy česko-saské pohraničí, česko-německé vztahy a dějiny Němců v českých zemích. Cílem časopisu je přinášet kvalitní vědecké studie a odborné materiály k výše uvedeným tématům, stejně jako aktuální informace o historické práci. Redaktorem časopisu je T. Okurka.

V roce 2019 byl vydán jeden svazek: Ústecký sborník historický 2016/2. Ústí nad Labem: Muzeum města Ústí nad Labem, 2016, 141 s.

- **Příspěvky k ústecké vlastivědě**

Příspěvky k ústecké vlastivědě jsou pravidelně vydávaným periodikem, které vychází 2x ročně. Je zaměřeno na regionální tematiku, seznamuje čtenáře s bohatou činností ústeckého muzea, prací muzejníků i zajímavostmi z přírody a historie zdejšího kraje. Redaktorem časopisu je Z. Vařilová.

Od roku 2018 vychází toto periodikum celobarevně a v nákladu 1 000 výtisků. V roce 2019 byly vydány dva svazky: 19/2019 (96 stran) a 20/2019 (96 stran).

- **Výroční zpráva**

Neprodejný periodikum shrnující události a činnost Muzea města Ústí nad Labem za uplynulý kalendářní rok (v souladu se zákonem č. 106/1999 Sb.). Výroční zprávy 2014 až 2019 jsou v elektronické podobě ve formátu PDF ke stažení na webových stránkách muzea a jsou rovněž vydávány tiskem v omezeném nákladu. Na tvorbě výroční zprávy se podílí kolektiv zaměstnanců muzea, redaktorem výroční zprávy je Z. Vařilová.

- **Další publikace vydané (spoluvydané) muzeem města Ústí nad Labem**

Kaiser, V., Karlíček, P., Preclík, J. (2019): *Rudolf Jenatschke, kněz posedlý fotografií*. Statutární město Ústí nad Labem: Muzeum města Ústí nad Labem, 2019. 317 s. ISBN 978-80-86646-60-2 (Statutární město Ústí nad Labem), náklad 1 000 ks.

Zemanová, M., (ed.) a Zeman, V., (ed.) (2019): *Reformace v německojazyčných oblastech českých zemí (1517-1945)*. Muzeum města Ústí nad Labem a Univerzita J. E. Purkyně, 2019. 238 stran. ISBN 978-80-86475-44-8 (Muzeum města Ústí nad Labem), 978-80-7561-179-6 (Univerzita J. E. Purkyně), náklad 250 ks.

Trefný, M. (ed.): *Archeologie severozápadních Čech 1., Sborník k počtě Milanu Zápotockému*. Muzeum města Ústí nad Labem; Teplice: Regionální muzeum v Teplicích; Roudnice nad Labem: Podřipské muzeum, 2019. 237 stran. ISBN 978-80-86475-48-6 (Muzeum města Ústí nad Labem), 978-80-85321-88-3 (Regionální muzeum v Teplicích), 978-80-86924-25-4 (Podřipské muzeum Roudnice nad Labem), náklad 300 ks.

Krsek, M. (2019): *Vznik republiky v Ústeckém kraji*. Druhé doplněné vydání. Muzeum města Ústí nad Labem, 2019. 52 stran. ISBN 978-80-86475-46-2, náklad 300 ks.

Krsek M. (ed.): *Špačkárna: ad multos annos: slavnostní tisk k 80. narozeninám Petra Špačka*. Muzeum města Ústí nad Labem, 2019. 31 stran. ISBN 978-80-86475-49-3, náklad 100 ks.

Pözl, L. (2019): *Žijí ve tmě / Die im Dunkeln leben*. Muzeum města Ústí nad Labem ve spolupráci se Seliger-Gemeinde e.V., 2019. 41 stran. ISBN 978-80-86475-51-6. (dvojjazyčné vydání sociálních reportáží L. Pözla z roku 1928), náklad 1000 ks.

9.2. Popularizační články

Belis J. Sběrka podmaleb Muzea města Ústí nad Labem, In: Příspěvky k ústecké vlastivědě, č. 19/2019 s. 110–121.

Belis J. Lidové podmalby na skle ve sbírkách Městského muzea v Polné, In: Polensko, č. 1/2019, roč. XXVIII, s. 1–4.

Beran, V. (2019): Zimní vycházka do mokřadů aneb deštivý výlet okolo jezera Milada. Příspěvky k ústecké vlastivědě 2019, č. 19, s. 80–81.

- Beran, V. (2019): Návštěva izraelských studentů. Příspěvky k ústecké vlastivědě 2019, č. 19, s. 87–88.
- Beran, V. (2019): Kostra indické slonice Kaly je v muzeu. Příspěvky k ústecké vlastivědě 2019, č. 20, s. 93–94.
- Beran, V. (2019): Špaček obecný (*Sturnus vulgaris*). In: Špačkárna: Ad multos annos. Ústí nad Labem, Muzeum města Ústí nad Labem, 2019, s. 5–7.
- Bultas P., Pida M., Rottenborn J., Zdvorák Pavel (2019): Masiv Deblíku – 2019: stručná zpráva o prvním roku botanického průzkumu. Příspěvky k ústecké vlastivědě 2019, č. 20, s. 59–64.
- Blažej, L., Spružina, J. (2019): Třetí motýlí noc v Prysku. Listy Entomologického klubu při Labských pískovcích, časopis pobočky České společnosti entomologické, č. 19/2019, s. 5–6.
- Cetl, V. (2019): Tip Vladimíra Cettla. Žít Ústí, 2019, č. 3, s. 2.
- Cetl, V. (2019): Vraký letadel studené války = Abandoned cold war aircraft. První vydání. Ústí nad Labem: Vladimír Cetl, 2019. 128 stran.
- Doležel J. (2019): Zápisky z konzervátorské dílny. Příspěvky k ústecké vlastivědě 2019, č. 119, s. 43–45.
- Houfek, V. (2019): Kam se ztratil trpaslík? Enter UL, 2019, č. 3, s. 48.
- Houfek, V. (2019): XII. Sněm Asociace muzeí a galerií České republiky, z.s.. Příspěvky k ústecké vlastivědě 2019, č. 19, s. 85–86.
- Houfek, V. (2019): Trpaslíci. Příspěvky k ústecké vlastivědě 2019, č. 20, s. 77–81.
- Houfek, V. (2019): Doerellovská záhada aneb neznámá vyobrazení tvrze v Tašově. In: Špačkárna: Ad multos annos. Ústí nad Labem, Muzeum města Ústí nad Labem, 2019, s. 8–12.
- Houfková, H., Netušilová L. (2019): Přehled publikací vydaných v roce 2018. Příspěvky k ústecké vlastivědě 2019, č. 19, s. 53–57.
- Houfková, H., Netušilová L. (2019): Novinky z regionálního fondu knihovny. Příspěvky k ústecké vlastivědě 2019, č. 20, s. 65–67.
- Hubková, J. (2019): Schichtova epopěj průvodce českou historií. Enter UL, 2019, č. 2., s. 50.
- Hubková, J. (2019): První část přednáškového cyklu „Schichtova epopěj – názorný průvodce českou historií“. Příspěvky k ústecké vlastivědě 2019, č. 19, s. 77–79.
- Hubková, J. (2019): Schichtovský přírůstek do numismatické sbírky. Příspěvky k ústecké vlastivědě 2019, č. 19, s. 88.
- Hubková, J. (2019): Druhá část přednáškového cyklu „Schichtova epopěj – názorný průvodce českou historií“. Příspěvky k ústecké vlastivědě 2019, č. 20, s. 87–89.
- Kaiser, V. (2019): Autorství cyklu kolorovaných diapositivů „Krásy severního Polabí“. Příspěvky k ústecké vlastivědě 2019, č. 20, s. 2–10.
- Kaiser, V. (2019): Laudatio k 80. narozeninám Petra Špačka. In: Špačkárna: Ad multos annos. Ústí nad Labem, Muzeum města Ústí nad Labem, 2019, s. 13–15.
- Karlíček, P., Krsek, M. (2019): V mrtvém lese. Příspěvky k ústecké vlastivědě 2019, č. 20, s. 41–49.
- Kaučká, M. (2019): Strašidelná zvířecí říše. Příspěvky k ústecké vlastivědě 2019, č. 19, s. 75.

- Kaučká, M. (2019): Trpaslíci v atriu. Příspěvky k ústecké vlastivědě 2019, č. 20, s. 82–83.
- Krsek, M. (2019): Slavné lokální značky jako turistická atrakce, in: Průmyslové dědictví severozápadních Čech a nové výzvy jeho využití, UJEP 2019.
- Krsek, M. (spoluautor): Toulavá kamera 28, Praha 2019.
- Krsek, M. (spoluautor): Toulavá kamera 29, Praha 2019.
- Krsek, M. (2019): Uprchlíci z Trentina v Ústí nad Labem. Enter UL, 2019, č. 1, s. 50.
- Krsek, M. (2019): Das größte Fisch... der in den Böhmischen Ländern gefangen wurde. In: Aussiger Bote: Heimatblätter der Vertriebenen aus dem Stadt- und Landkreis Aussig an der Elbe vereinigt mit Leitmeritzer Heimatbote: Mitteilungsblatt für Stadt und Kreis Leitmeritz, 2019, Jahrgang 71, Folge 6, s. 3–5.
- Krsek, M. (2019): Špaček v historických sbírkách. In: Špačkárna: Ad multos annos. Ústí nad Labem, Muzeum města Ústí nad Labem, 2019, s. 22–25.
- Krsek, M. (2019): Schichtova epopej. Příspěvky k ústecké vlastivědě 2019, č. 19, s. 58–64.
- Krsek, M. (2019): Pamětníci Schichtovy éry. Příspěvky k ústecké vlastivědě 2019, č. 19, s. 89–91.
- Krsek, M. (2019): 700x Střekov. Příspěvky k ústecké vlastivědě 2019, č. 20, s. 68–71.
- Krsek, M. (2019): Potomci Schichtů předali dar muzeu. Příspěvky k ústecké vlastivědě 2019, č. 19, s. 91–92.
- Krsek, M. (2019): 700x hrad Střekov. Nejromantičtější zřícenina v obrazech. Enter UL, 2019, č. 7–8, s. 60.
- Krsek, M. (2019): Uprchlíci z Trentina v Ústí nad Labem. Enter UL, 2019, č. 1, s. 50.
- Krsek, M. (2019): Cesta města, Výstavní projekt v ulicích k výročí povýšení Ústí na město. Příspěvky k ústecké vlastivědě 2019, č. 20, s. 72–76.
- Krsek, M. (2019): Litinová svědci zrodu průmyslové revoluce. Příspěvky k ústecké vlastivědě 2019, č. 20, s. 91–93.
- Krsek, M. (2019): Komentář: Střekovský Stonehenge. Střekovinky, 2019, č. 12, s. 13.
- Krsek, M. (2019): Vráť se sebzubínskému kameni jméno? Střekovinky, 2019, č. 9/10, s. 13.
- Krsek, M. (2019): Bez „tahouna“ zůstane nápad na zatraktivnění Střekova jen další ideou na papíře. Střekovinky, 2019, č. 7/8, s. 6–7.
- Krsek, M. (2019): Schichtova epopej a mýdlo s jelenem. Xantypa.cz, <http://www.xantypa.cz/cislo-casopisu/xantypa-03-2019/3816-3/schichtova-epopej-a-mydlo-s-jelenem>
- Krsek, M. (2019): Architekt, který nikdy nic nepostavil. Magazín Goethe institutu, březen 2019 <https://www.goethe.de/ins/cz/cs/kul/mag/21516880.html>
- Krsek, M. (2019): Hans Richter: Bojovník Bauhausu, Magazín Goethe institutu, <https://www.goethe.de/ins/cz/cs/kul/the/bhs/21515849.html?forceDesktop=1>
- Krsek, M. (2019): Nákaza jménem Bauhaus, Magazín Goethe institutu, březen 2019, <https://www.goethe.de/ins/cz/cs/kul/mag/21511249.html>
- Okurka, T. (2019): Digitalizace Schichtova archivu. Příspěvky k ústecké vlastivědě 2019, č. 19, s. 92–93.

- Pospíšilová, M. (2019): Velikonoční dílny. Příspěvky k ústecké vlastivědě 2019, č. 19, s. 82.
- Preclík, J. (2019): „Schichtovka“ dnes. Příspěvky k ústecké vlastivědě 2019, č. 19, s. 65–67.
- Preclík, J. (2019): Historická filmová technika. Příspěvky k ústecké vlastivědě 2019, č. 19, s. 71–74.
- Preclík, J. (2019): Historická filmová technika. Enter UL, 2019, č. 4, s. 56.
- Rypka, L., Wiesnerová, E. (2019): Činnost archeologického oddělení v roce 2018. Příspěvky k ústecké vlastivědě 2019, č. 19, s. 38–42
- Spružina J. (2019): Z pokladů depozitáře entomologie – babočka vrbová. Příspěvky k ústecké vlastivědě č. 19/2019, Muzeum města Ústí nad Labem, s. 46–47.
- Spružina J. (2019): Zápisky z terénního deníku - Kalich. Příspěvky k ústecké vlastivědě č. 19/2019, Muzeum města Ústí nad Labem, s. 48–52.
- Spružina J. (2019): Bekyně mniška – Lymantria monarcha. Příspěvky k ústecké vlastivědě č. 20/2019, Muzeum města Ústí nad Labem, s. 39–41.
- Spružina J. (2019): Z pokladů depozitáře entomologie – Perleťovec východní – Argynnis laodice. Příspěvky k ústecké vlastivědě č. 20/2019, Muzeum města Ústí nad Labem, s. 50–51.
- Spružina J. (2019): Zápisky z terénního deníku – Pohoří Vihorlat. Příspěvky k ústecké vlastivědě č. 20/2019, Muzeum města Ústí nad Labem, s. 52–58.
- Vařilová, Z., Chroust, M. (2019): Fosilní želvy pod CT skenem. Příspěvky k ústecké vlastivědě 2019, č. 19, s. 94.
- Vařilová, Z. (2019): Slovníková příručka do každé knihovny. Příspěvky k ústecké vlastivědě 2019, č. 19, s. 83–85.
- Vařilová, Z. (2019): Březnový úvodník – Stovky nezdočných skřetů. Enter UL, 2019, č. 3, s. 5.
- Vařilová, Z. (2019): Mariánka a Kameňák bývaly jednou skálou. Střekovinky, 2019, č. 1–2, s. 12.
- Wiesnerová, E. (2019): Namydlená muzejní noc. Příspěvky k ústecké vlastivědě 2019, č. 20, s. 90–91.

10. Propagace muzea a jeho činnosti

10.1. Muzeum v tisku a médiích

Ke každé významnější akci či novince byla muzeem vydána tisková zpráva, kterou převzala regionální i celostátní média. Úzká spolupráce probíhá zejména s místním **tiskem**, kam ústečtí muzejníci píší články a dělají rozhovory s reportéry na různorodá témata (Ústecký deník, Mladá fronta DNES, Enter, Aha!, Metro ad.), dále **rádiem** (ČRo Radiožurnál, ČRo Sever, Rádio Blaník - Sever, irozhlas.cz, Radio.cz, Region.rozhlas.cz, ad.: zprávy a reportáže, pořad Planetárium, Česko – země neznámá, Informace ze severu Čech, soutěže ad.), **televizními společnostmi** (ČT24, NOVA, Prima, Televizeznam.cz, ad.) a **informačními weby** (Novinky.cz, Idnes.cz, Zitusti.cz, ad.). Kompletní seznam naleznete na webových stránkách muzea: [66](http://www.muzeu-</p></div><div data-bbox=)

musti.cz/knihovna/muzeum-v-tisku.aspx

V roce 2019 byly ve spolupráci s Regionální televizí Ústecka natočeny reportáže o výstavách, muzejních akcích a další činnosti ústeckých muzejníků, jež byly prezentované ve zpravodajství regionální televize, na facebooku a webových stránkách televize: <http://www.usteckatelevize.cz>, <http://www.litomericko24.cz>, <http://www.regionalnitemlevize.cz>.

V rámci programu veřejnoprávní televize byly odvysílány reportáže s regionální tematikou pro pořad ČT Toulavá kamera (redakce M. Krsek, spolupráce Z. Vařilová). V roce 2019 proběhlo v rozhlasě 32 reportáží souvisejících s činností Muzea města Ústí nad Labem na šesti stanicích, z toho 31 reportáží na pěti stanicích ČRo (21 ČRo Sever), v tisku bylo zveřejněno 165 reportáží v 16 periodikách (z toho 94 reportáží v Ústeckém deníku), k vidění bylo celkem 53 reportáží na čtyřech televizních stanicích (z toho 49 reportáží na Regionální televizi Ústecka) a 152 reportáží na 28 webových stránkách (z toho 54 reportáží na Ustecky.denik.cz).

10.2. Webové stránky Muzea města Ústí nad Labem

Probíhá pravidelná aktualizace webových stránek: <http://www.muzeumusti.cz/>. Jsou zde prezentovány krátké zprávy o činnosti muzea, výstavách či akcích. Ke stažení jsou zde elektronické dokumenty a vybrané muzejní publikace. Statistika za rok 2019:

- návštěv 41 231
- zobrazení stránek 127 925
- uživatelů 26 571

10.3. Facebookové profily

Muzeum města Ústí nad Labem: 5 016 příznivců, 76 642 uživatelů

Muzejní pedagogika: 509 příznivců, 2 451 uživatelů

Ústecká muzejní knihovna: 644 příznivců, 5 491 jedinečných uživatelů

11. Ekonomika a provoz

Muzeum města Ústí nad Labem je příspěvkovou organizací Statutárního města Ústí nad Labem. Ve své činnosti se řídí Zřizovací listinou a legislativou upravující činnost a hospodaření územní samosprávy (zejména zákonem č. 250/2000 Sb., o rozpočtových pravidlech územních rozpočtů v platném znění) a dále obecně platnou legislativou ČR (zákon 563/1991 Sb., o účetnictví, 134/2016 Sb., o veřejných zakázkách, 586/1992 Sb., o dani z příjmů, 270/2010 Sb., o inventarizaci majetku a závazků, ad.).

Základním zdrojem financování je příspěvek na činnost a provoz organizace od zřizovatele /Statutárního města Ústí nad Labem/ a další účelově poskytnuté finanční prostředky.

V roce 2019 hospodařilo Muzeum města Ústí nad Labem s rozpočtem (příspěvkem od zřizovatele) ve výši 22 700 000,- Kč. Zřizovatel navýšil organizaci rozpočet o 696 000,- Kč. Důvodem navýšení byl zákonný nárůst tarifní složky platů zaměstnanců.

Ceny vstupného do muzea v roce 2019 (1. 1. – 31. 12. 2019):

Ceník	Vstupné
Základní vstupné	50,- Kč
Zlevněné vstupné: důchodci do 70 let, ZTP, děti od 3 do 15 let, studenti středních a vysokých škol po předložení průkazu, skupina nejméně 10 osob	30,- Kč
Rodinné vstupné: do 5 osob, na každé další dítě se vztahuje zlevněné vstupné (max. 2 dospělí a děti od 3–15 let)	100,- Kč
Předškolní skupiny: skupinu tvoří minimálně 10 žáků mateřských škol v doprovodu jedné nebo více dospělých osob	10,- Kč
Školní skupiny: skupinu tvoří minimálně 10 žáků základních, středních a vyšších odborných škol nebo učilišť v doprovodu jedné nebo více dospělých osob	30,- Kč
Volný vstup: Držitelé průkazu ZTP/P (zvláště těžké postižení s potřebou průvodce), děti do 3 let, držitelé průkazů AMG, ICOM, NPÚ, dospělé osoby doprovázející školní skupinu (na každých 10 dětí jeden dospělý), důchodci nad 70 let	0,- Kč
Sleva: 10 % pro držitele Senior pasu ze základního i zlevněného vstupného	

V roce 2019 byla průběžně sledována návštěvnost muzea, kromě platících návštěvníků byly evidovány i počty osob, které navštívily muzejní knihovnu a počty návštěvníků speciálních akcí zdarma (např. vernisáží, přednášek, akcí pro děti, trhů, komentovaných vycházek ad.).

Muzeum mělo v roce 2019 otevírací dobu od 9:00 do 18:00 hodin a bylo otevřeno pro veřejnost i během svátků (celkem otevřeno 309 dní).

Návštěvnost muzea v roce 2019:

Druh vstupného (pokladna)	počet návštěvníků
Celé vstupné	4 343
- z toho vstupné základní (včetně komentovaných prohlídek výstav)	2 212
- z toho vstupné rodinné (do 5ti osob)	2 131
Vstupné zlevněné	5 192
- z toho důchodci, ZTP	995
- z toho děti od 3 let + studenti do 26 let	1 459
- z toho skupina více než 10 osob	89
- z toho školní a předškolní skupiny (min. 10 žáků MŠ, ZŠ, SŠ, VŠ)	2 649
Vstupné volné	1 961
Speciální akce pořádané muzeem:	
- Muzejní noc	655
- Porcelánové dny	2 603
- Dny evropského dědictví	173
- Strašidla	1 320
- Mykologický den a Den zvířat	770
- další zpoplatněné akce (přednášky; koncerty; prázdninové či speciální programy; programy pro školy/školky; letní čítárna; čtení a dílny pro děti; zájmová sdružení ad.)	3 832
Celkem počet návštěvníků evidovaných přes pokladnu (včetně slev)	20 849

Akce bez vstupného	počet návštěvníků
Vernisáže výstav	1 245
Koncerty	789
Jiné akce (vítání ptačího zpěvu, vycházky, přednášky, debaty, soutěže, slavnosti, veletrhy)	622
Konference a semináře	594
Speciální akce pořádané muzeem/muzejníky:	
- Mezinárodní den seniorů	240
- Adventní trhy	1 200
- Týden knihoven (výměnný bazar)	95
Knihovna / studovna (výpůjčky, badatelé)	1 286
Celkem neplatících návštěvníků na speciálních akcích	6 071

11.1. Rozpočet

Celkový dosažený výsledek hospodaření za rok 2019 skončil ztrátou ve výši 158 513,- Kč. Ztrátu organizace pokryla finančními prostředky z příjmů z doplňkové činnosti a výsledek hospodaření je 0,00 Kč.

11.1.1. Výdaje

Rozbor hospodaření k 31. 12. 2019 – hlavní činnost – výdaje:

Náklady	v Kč
Spotřeba materiálu	988 891
Spotřeba energie a spotřeba jiných neskladovatelných dodávek:	2 306 408
- elektrická energie	589 288
- pára	1 651 800
- voda	65 320
Prodané zboží	23 993
Opravy a udržování	65 269
Cestovné	88 167
Náklady na prezentaci	138 898
Ostatní služby	2 778 654
Mzdové náklady	13 041 141
- z toho OON	476 2862
Zákonné sociální pojištění	4 415 793
Jiné sociální pojištění	36 948
Zákonné sociální náklady	255 537
Jiné sociální náklady	182 827
Jiné daně a poplatky	4 500
Ostatní náklady z činnosti	114 337
Odpisy dlouhodobého majetku	1 697 496
Náklady z vyřazených pohledávek	36 414
Náklady z dlouhodobého drobného majetku	165 165
Náklady celkem	26 340 438

Rozbor hospodaření k 31. 12. 2019 – vedlejší činnost – výdaje:

Náklady	v Kč
Spotřeba materiálu	99
Spotřeba energie a spotřeba jiných neskladovatelných dodávek:	
- elektrická energie	0
- pára	0
- voda	0

Prodané zboží	135 887
Opravy a udržování	0
Cestovné	0
Náklady na prezentaci	0
Ostatní služby	289 217
Mzdové náklady	534 835
- z toho OON	322 835
Zákonné sociální pojištění	57 194
Jiné sociální pojištění	0
Zákonné sociální náklady	0
Jiné sociální náklady	0
Jiné daně a poplatky	0
Ostatní náklady z činnosti	0
Odpisy dlouhodobého majetku	0
Náklady z vyřazených pohledávek	0
Náklady z dlouhodobého drobného majetku	0
Náklady celkem	1 017 232

Pořízení investic v roce 2019:

Druh investice	Zdroje financování	Náklady (v Kč)
Dalekohled Swarovski 12x50 EL	Investiční fond	57 990
Objektiv NIKON	Investiční fond	49 990
Fotoaparát NIKON	Investiční fond	74 900
Mikroskop	Investiční fond	134 310
Dalekohled Zeiss Harpia 95	Investiční fond	119 220
Sbírkové předměty – nákup	Investiční fond	472 000
Sbírkové předměty – bezplatný převod	Investiční fond	51 272
Opravy a udržování	Investiční fond	65 269

11.1.2. Výnosy

Rozbor hospodaření k 31. 12. 2019 – hlavní činnost:

Výnosy	v Kč
Příspěvek na provoz od zřizovatele (finanční odbor MmÚ)	23 396 000
Odpisy majetku pořízeného z transferu MKČR	616 616

Dotace Ministerstvo kultury	51 176
Příspěvek KÚÚK	0
Výnosy z prodeje služeb - vstupné	584 317
Výnosy z pronájmu	0
Výnosy z prodaného zboží	198 465
Čerpání fondů	498 810
Ostatní výnosy z činnosti	834 528
Úroky, kurzové zisky	2 012
Výnosy celkem	26 181 924

Rozbor hospodaření k 31. 12. 2019 – vedlejší činnost:

Výnosy	v Kč
Příspěvek na provoz od zřizovatele (finanční odbor MmÚ)	0
Odpisy majetku pořízeného z transferu MKČR	0
Dotace Ministerstvo kultury	0
Příspěvek KÚÚK	0
Výnosy z prodeje služeb - vstupné	0
Výnosy z pronájmu	173 282
Výnosy z prodaného zboží	186 772
Čerpání fondů	0
Ostatní výnosy z činnosti	815 692
Úroky, kurzové zisky	0
Výnosy celkem	1 175 746

Organizace je oprávněna k doplňkové činnosti dle čl. VIII Zřizovací listiny: pronájem nebytových prostor, pronájem a půjčování věcí movitých a reklamní činnost a marketing.

11.2. Provoz muzea

V roce 2019 Muzeum města Ústí nad Labem zajišťovalo pravidelné revize dle platných právních předpisů v oblasti PO, EPS, EZS, CCTV. Proběhly pravidelné revize elektrických spotřebičů a ručního nářadí. Dále proběhly pravidelné servisy vzducho-techniky, klimatizace, změkčovače vody, výtahů a invalidní plošiny.

11.3. Majetek

Majetek ve správě Muzea města Ústí nad Labem k 31. 12. 2019:

Dlouhodobý hmotný majetek	Hodnota majetku (v Kč)
samostatné movité věci	30 058 610
drobný dlouhodobý majetek	13 693 602
stavby – celkem:	463 183 360
- budova muzea	444 665 248
- gotická šíje	18 518 112
pozemky	3 136 144
kulturní předměty	2 356 774
Dlouhodobý nehmotný majetek	Hodnota majetku (v Kč)
drobný nehmotný majetek	23 081
software	551 732
Hodnota majetku celkem	513 432 793

11.3.1. Veřejné zakázky

V roce 2019 nebyly realizovány veřejné zakázky malého ani velkého rozsahu.

11.3.2. Škodní události

V roce 2019 nebyly řešeny žádné pojistné ani škodní události.

11.4. Kontroly hospodaření

V roce 2019 byly v organizaci provedeny následující vnější kontroly:

VZP České republiky	Kontrola plateb pojistného na veřejné zdravotní pojištění
Oblastní inspektorát práce	Kontrola dodržování povinností vymezených v ustanovení § 3 odst. 1 zákona č. 251/2005 Sb. o inspekcí práce
Kontrolní skupina FV ZM Ústí nad Labem	Kontrola Účetní závěrky za rok 2018

Dále bylo provedeno v průběhu roku celkem 16 vnitřních kontrol zaměřených na pokladní hotovost, dále inventarizace majetku organizace a na konci roku 2019 pak celková inventarizace pohledávek a závazků, zásob, cenin a majetku.

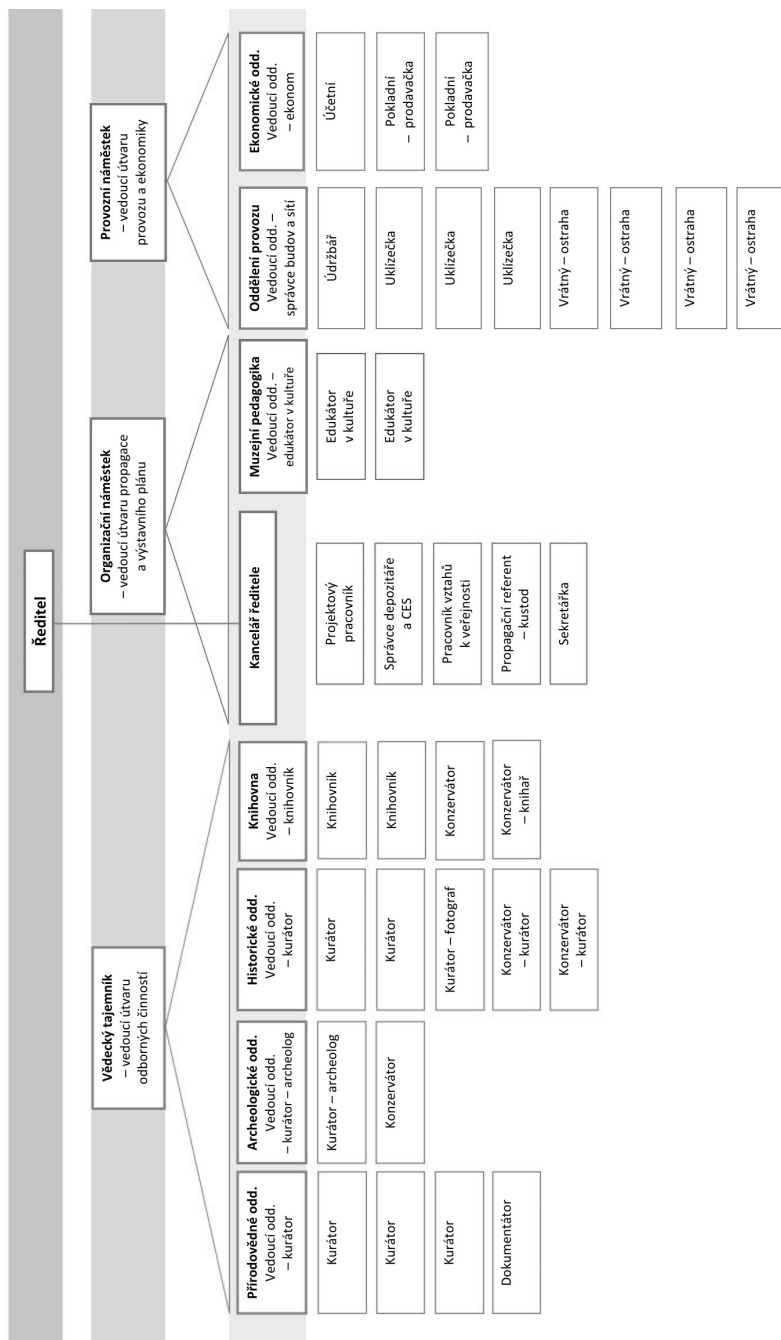
12. Personalistika

Zaměstnanci Muzea města Ústí nad Labem (stav k 31. 12. 2019):

Jméno, titul	Oddělení	Funkce (zařazení dle katalogu prací, jmenované pozice)	Pozn.
Belis Jiří, PhDr.	Odd. historické	konzervátor, kurátor	
Běloubek Josef	Odd. provozu	vrátný	
Benešová Libuše	Knihovna	konzervátor	
Beran Václav, Mgr.	Odd. přírodovědné	kurátor – zoolog, vedoucí odd.	
Berkiová Jitka	Odd. archeologické	archeolog, dělník	od 15. 8. 2019
Bublíková Ivana	Útvar ředitele	správce CES – dokumentátor	
Bultas Petr	Odd. přírodovědné	kurátor	
Cetl Vladimír	Útvar ředitele	pracovník vztahů k veřejnosti	
Doležel Jakub	Odd. muzejní pedagogiky	konzervátor, kurátor	
Drahokoupil Milan	Odd. provozu	vrátný	
Houfek Václav, Mgr.	Útvar ředitele, Odd. historické	ředitel, kurátor – historik	
Houfková Helena	Knihovna	knihovnice, kurátor, vedoucí odd.	
Jindřichová Jana	Odd. provozu	uklízečka	
Káčerik Aleš, Mgr.	Odd. archeologické	archeolog	od 1.10.2019
Kaiser Vladimír, PhDr.	Odd. historické	kurátor – dokumentátor	
Kaučká Martina, Mgr.	Odd. muzejní pedagogiky	edukátor v kultuře vedoucí odd.	od 4. 12. 2019 MD
Kounová Jindřiška	Odd. provozu	uklízečka	
Krsek Martin, Mgr.	Odd. historické	kurátor – historik, vedoucí odd.	
Kučera Jakub	Odd. provozu	správce budovy a PC, vedoucí odd.	
Lazarová Marcela	Odd. provozu	uklízečka	
Mádllová Karolína, Bc.	Útvar ředitele	sekretářka	
Míšek Michal	Odd. provozu	údržbář	

Mráčková Valentová Libuše	Útvar ředitele	sekretářka	od 8. 3. 2018 MD
Myroniuk Jiří, Bc.	Odd. archeologie	dokumentátor	31. 7. 2019 ukončení PP
Nedvěd Luděk	Odd. provozu	údržbář	
Netušilová Ludmila	Knihovna	knihovnice	
Novák Martin	Odd. provozu	propagační ref., kustod	
Nováková Kateřina, Mgr.	Odd. muzejní pedagogiky	edukátor v kultuře	
Okurka Tomáš, Mgr., Ph.D.	Odd. historické	kurátor – historik	
Pánková Kristýna	Odd. archeologické	konzervátor	RD
Patyková Nikola	Odd. ekonomické	pokladní – prodavačka	
Pešková Zuzana	Odd. ekonomické	ekonom, vedoucí odd., provozní náměstek	
Pospíšilová Martina	Odd. muzejní pedagogiky	edukátor v kultuře	
Prančl Ondřej, Mgr.	Útvar ředitele	projektový pracovník	od 1.9.2019
Preclík Jiří, Mgr.	Odd. historické	kurátor – fotograf	
Rácová Irena	Odd. ekonomické	personalistka, mzdová účetní	31. 7. 2019 ukončení PP
Radil Milan	Odd. provozu	vrátný	
Rypka Luboš, Mgr.	Odd. archeologické	archeolog	
Říhová Marcela	Knihovna	knihářka	
Spružina Jiří	Odd. přírodovědné	kurátor	
Suchánková Terezie, DIS	Knihovna	knihovnice	
Šťastný Radim	Odd. provozu	vrátný	
Valentová Libuše	Odd. ekonomické	pokladní – prodavačka	
Valtová Jitka	Odd. provozu	účetní	
Vařilová Zuzana, RNDr., Ph.D.	Odd. přírodovědné	kurátor – geolog, vědecký tajemník	
Wiesnerová Eliška, Mgr.	Odd. archeologické	kurátor – archeolog, vedoucí odd., organizač- ní náměstek, zástupce ředitele	

K 31. 12. 2019 tvořilo pracovní kolektiv celkem 41 zaměstnanců. V průběhu roku byly různé činnosti vykazovány také formou dohod o provedení práce či dohody o pracovní činnosti.

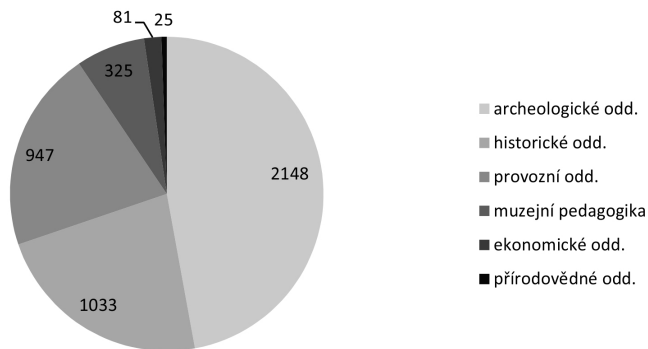


V jednotlivých měsících roku 2019 byly tyto dohody vykazovány v počtu:

Měsíc	DPP/DPČ	Měsíc	DPP/DPČ	Měsíc	DPP/DPČ
leden	0/2	květen	2/2	září	3/3
únor	4/1	červen	1/3	říjen	5/2
březen	6/2	červenec	2/3	listopad	13/3
duben	3/2	srpen	3/3	prosinec	6/3

V rámci DPČ/DPP odpracováno celkem 4 559 hodin. Nejvíce DPP/DPČ bylo v roce 2019 uzavřeno v rámci činnosti archeologického odd., kde byla prováděna kresebná dokumentace archeologických nálezů, a také pro zajištění běžného provozu muzea (ekonomické a provozní odd. – účetní, pokladna, ostraha). J. Hubková vykonávala práci kurátora sbírky numismatiky již pouze v rámci DPČ. Specializovaní externisté zajišťovali posudkovou činnost pro historické a přírodovědné odd. Sezónní brigádníci byli využíváni na výpomoc při dětských akcích (muzejní pedagogika).

Počet odpracovaných hodin v rámci uzavřených DPP a DPČ v roce 2019 v rámci jednotlivých oddělení muzea:



12.1. Zvyšování kvalifikace zaměstnanců formou studia

V roce 2019 pokračovali vybraní zaměstnanci ve VŠ studiu za účelem zvyšování své kvalifikace – viz kap. 5.2. Spolupráce s vysokými školami.

12.2. Školení a vzdělávání zaměstnanců

Proběhlo základní proškolení zaměstnanců přijatých do pracovního poměru a rovněž těch přeřazených na jinou pozici. V průběhu celého roku byli muzejníci vysíláni na školení, odborné konference, semináře a workshopy za účelem prohloubení znalostí ve svěřené problematice (řazeno chronologicky):

6. 3. – 8. 3.2019 - Workshop „Ruční opracování dřeva a jeho povrchové úpravy“ – Valašské muzeum v přírodě, Rožnov pod Radhoštěm (J. Doležel, J. Belis)
14. 5. – 15. 5. 2019 Český granát – historie, identifikace, zpracování, restaurování. Technické muzeum v Brně (J. Belis)
25. 6. 2019 Restaurování velkoplošných obrazů, Praha Petřín, Muzeum hl. m. Prahy (J. Belis)
10. 9. – 12. 9. 2019 Celostátní konference konzervátorů-restaurátorů 2019 v Rožnově pod Radhoštěm (J. Doležel, J. Belis, M. Říhová)
11. 9. – 13. 9. 2019 Seminář zoologů muzeí a ochrany přírody, Litovelské Pomoraví (V. Beran)
22. 10. 2019 Regionální setkání konzervátorů komise konzervátorů a restaurátorů při AMG v Turnově (J. Doležel, J. Belis, L. Benešová)
22. 10. 2019 Negativy a jejich uložení v (ne)sbírkách. Akademické konferenční centrum v Praze (J. Preclík, V. Cettl)
3. 11. 2019 Určovací kurs – rod *Centaurea*, studovna KBI UJEP v Ústí n. L. (P. Bultas)
5. 11. 2019 Pracovní seminář určený organizátorům krajských kol Geologické olympiády, ČGS Praha (Z. Vařilová, K. Nováková)

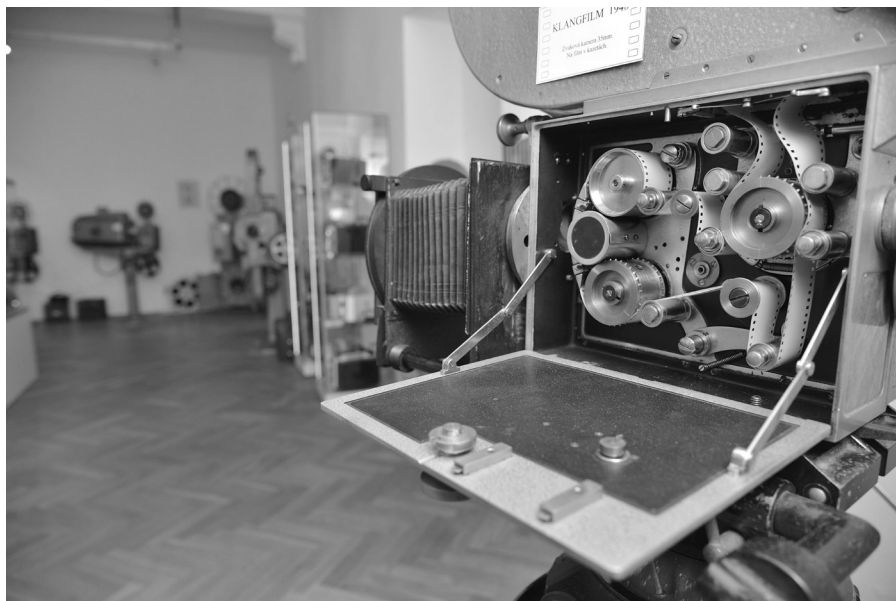
13. Poskytování informací dle zákona č. 106/99 Sb.

V souladu s ustanovením § 18 zákona č. 106/1999 Sb., o svobodném přístupu k informacím, ve znění pozdějších předpisů, bylo v roce 2018 zaevidováno:

počet podaných žádostí o informace	0
počet vydaných rozhodnutí o odmítnutí žádosti	0
počet podaných odvolání proti rozhodnutí o odmítnutí žádosti	0
počet rozhodnutí o odmítnutí žádosti přezkoumaných soudem	0
počet poskytnutých výhradních licencí	0
počet stížností podaných podle § 16a /důvody jejich podání	0



Obraz L. Richtera *Přívóz přes Labe pod Střekovem* byl nosnou součástí výstavy „700x Střekov“ (nahore) a také námětem pro PF 2020 ústeckých muzejníků (dole :-)



Výstavní projekt „Trpaslíci“ a „Historická filmová technika“ (foto J. Preclík)



Výstava „700x Střekov“ a instalace „Cesta města 770 let“ v ulicích Ústí nad Labem (foto J. Preclík)

Seznam užitých zkratk:

AMG – Asociace muzeí a galerií
AOPK – Agentura ochrany přírody a krajiny
AV ČR – Akademie věd České republiky
CB – Collegium Bohemicum
CCTV – kamerové systémy
CES – Centrální evidence sbírek
ČGS – Česká geologická služba
ČHMÚ – Český hydrometeorologický ústav
ČR – Česká republika
ČRo – Český rozhlas
ČSO – Česká společnost ornitologická
ČT – Česká televize
ČZU – Česká zemědělská univerzita v Praze
DPČ – dohoda o pracovní činnosti
DPP – dohoda o provedení práce
EK – Entomologický klub
ENoRM – European Network of River Museums
EPS – elektronická požární signalizace
ES – evropská směrnice
EZS – elektronické zabezpečovací systémy
FF – filozofická fakulta
FUD – fakulta umění a designu
FV ZM – Finanční výbor Zastupitelstva města
GLU – Geologický ústav
HOP – Historie – Otázky – Problémy (časopis)
CHKO – chráněná krajinná oblast
ICOM – International Council of Museums
KBI UJEP – Katedra biologie UJEP
KHI – Katedra historie
kNN – kabel nízkého napětí
KP – kniha přírůstků
kVN – kabel vysokého napětí
KÚÚK – Krajský úřad Ústeckého kraje
LP – Labské pískovce
LSD – liniové sčítání druhů
M – odborná literatura
MD – mateřská dovolená
MK – Ministerstvo kultury
MMUL – Muzeum města Ústí nad Labem
MmÚ – Magistrát města Ústí nad Labem
MŠ – mateřská škola
MÚ – městský úřad
MŽP – Ministerstvo životního prostředí
NM – Národní muzeum
MO – Městský obvod
MP – periodika

MVS – meziknihovní výpůjční služba
NG – Národní galerie
NP – národní park
NPČŠ – Národní park České Švýcarsko
NPÚ – Národní památkový ústav
NTL plynovod – nízkotlaký plynovod
OON – ostatní osobní náklady
OP – operační program
OVM – Okresní vlastivědné muzeum
PF – pedagogická fakulta
PO – požární ochrana
PP – pracovní poměr
PřF UK – Přírodovědecká fakulta University Karlovy
PVHAS – Katedra pomocných věd historických a archivního studia
R – regionální literatura
RD – rodinný domek
ROP – Regionální operační program
SAV – Slovenská akadémia vied
SOA – Státní oblastní archiv
SOVDS – Skupina pro ochranu a výzkum dravců a sov
SOŠ – střední odborná škola
SŠ – střední škola
ST – podsběrka staré tisky
STL – středotlaký (plynovod)
SŽDC – Správa železniční dopravní cesty
TS – trafostanice
U3V – Univerzita třetího věku
UJEP – Univerzita Jana Evangelisty Purkyně
UK – Univerzita Karlova
ÚK – Ústecký kraj
UL – Ústí nad Labem
UP – Univerzita Palackého v Olomouci
ÚPS – Územní památková správa NPÚ
USA – Spojené státy americké
VN – vysoké napětí
VŠ – vysoká škola
VTL – vysokotlaký plynovod
VZP – Všeobecná zdravotní pojišťovna
YMCA – Young Men's Christian Association (křesťanské sdružení mladých lidí)
ZAV – záchranný archeologický výzkum
ZŠ – základní škola
ZTP – zvlášť těžké postižení
ZTP/P – zvlášť těžké postižení s průvodcem
ZUŠ – základní umělecká škola

VÝROČNÍ ZPRÁVA ZA ROK 2019

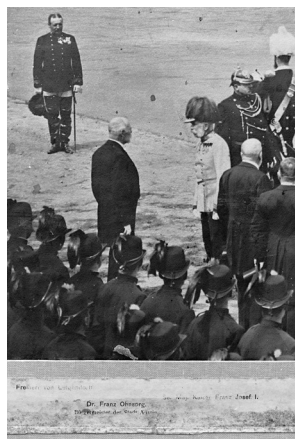
Vydalo © Muzeum města Ústí nad Labem 2020
Text: kolektiv zaměstnanců Muzea města Ústí nad Labem
Fotografie: Jiří Preclík
Redakce, grafická úprava a sazba: Zuzana Vařilová
Jazyková revize: Ivana Bublíková

Kontakt: Muzeum města Ústí nad Labem
Masarykova 1000/3, 400 01, Ústí nad Labem
telefon: 475 210 937
e-mail: muzeumusti@muzeumusti.cz

Elektronická verze výroční zprávy: www.muzeumusti.cz

Tisk: Jiří Bartoš – SLON, spol. s r. o., Ústí nad Labem
Náklad: 200 ks

NEPRODEJNÉ





ISBN 978-80-86475-53-0



Vydalo Muzeum města Ústí nad Labem
v roce 2020

Elektronická verze výroční zprávy:
www.muzeumusti.cz

ISBN 978-80-86475-53-0

NEPRODEJNÉ